



'04  
Årsrapport

**SP** *Group*

# Indhold

- 3 Brev fra den administrerende direktør
- 4 Hoved- og nøgletal
- 5 Året i hovedtræk  
Forventninger til fremtiden

## Ledelsesberetning

- 6 SP Groups strategiske udvikling

### Forretningsområder

- 8 Sprøjttestøbning
- 10 Polyuretan
- 12 Vakuumformning
- 14 Belægning
  
- 16 Organisation og videnressourcer
- 17 Miljø
- 18 Styring af særlige risici
- 20 Corporate governance
- 24 Aktionærinformation
- 25 Overgang til IFRS

## Regnskab

- 26 Ledelses- og revisionspåtegning
- 28 Anvendt regnskabspraksis
- 33 Resultatopgørelse
- 34 Balance
- 36 Egenkapitalopgørelse
- 37 Pengestrømsopgørelse
- 38 Noter

Liste over selskaber i koncernen

# Selskabsoplysninger

## **Selskabet**

SP Group A/S  
Snavevej 6-10  
5471 Søndersø  
Telefon: 70 23 23 79  
Telefax: 70 23 23 52

CVR-nr.: 15 70 13 15  
Regnskabsår: 1. januar – 31. december  
Hjemstedskommune: Søndersø  
Hjemmeside: [www.sp-group.dk](http://www.sp-group.dk)  
E-mail: [info@sp-group.dk](mailto:info@sp-group.dk)

## **Bestyrelse**

Niels Kristian Agner (formand)  
Erik Preben Holm (næstformand)  
Erling Larsen  
Hans Wilhelm Schur  
Erik Christensen  
Poul H. Jørgensen (medarbejdervalgt)  
Karen M. Schmidt (medarbejdervalgt)

## **Direktion**

Frank Gad, adm. direktør (tiltrådt den 15. november 2004).  
Per R. Reimer, direktør (tiltrådt den 1. marts 2005).  
Anders S. Andersen, direktør (tiltrådt den 1. marts 2005).

## **Revision**

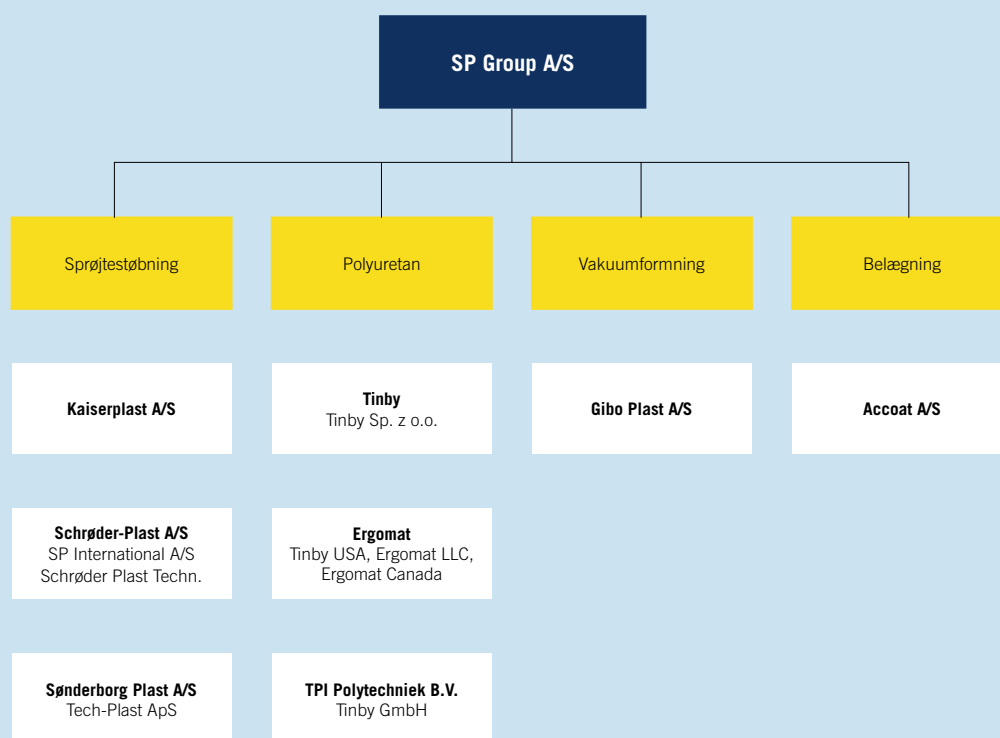
Deloitte	BDO ScanRevision
Østre Stationsvej 1	Havneparken 1
DK-5100 Odense C	DK-7100 Vejle

## **Generalforsamling**

Den ordinære generalforsamling holdes tirsdag den 26. april 2005 kl. 12.00 hos Ergomat, Sunekær 13-15, Søndersø.

# Koncernoversigt

Forretningsmæssig struktur pr. 31.12 2004



## Selskabets hovedaktivitet

SP Group producerer primært formstøbte emner i plast samt overfladebelægning. SP Group er en førende leverandør af plastforarbejdede emner til industrien i Danmark og har desuden en væsentlig eksport samt produktion fra egne fabrikker i udlandet. Koncernen har 4 for-

retningsområder: Sprøjtstøbning, Polyuretan, Vakuumformning og Belægning. SP Group har aktive datterselskaber i Danmark, Tyskland, Holland, Polen, USA, Canada og Kina. SP Group er noteret på Københavns Fondsbørs og har ca. 850 medarbejdere.



## **Kære aktionærer og andre interessenter**

Året 2004 har været meget skuffende for SP Group A/S og vore aktionærers værdier. Aktiekursen er faldet med 34% i et aktiemarked, der steg med 22% (KAX) og 41% (KFMX). Resultatet af SP Groups indsats er et underskud før skat på DKK 52 og DKK 37 mio. efter skat, hvoraf en væsentlig del dog har karakter af engangsudgifter og nedskrivninger af aktiver. Hård priskonkurrence, overkapacitet og stigende råvarepriser påvirkede driftsresultatet negativt.

Vi vil i 2005 servicere vore kunder endnu bedre, øge vor egen effektivitet og stoppe tabsgivende aktiviteter. Vi fusionerer Schrøder-Plast A/S, Kaiserplast A/S og Sønderborg Plast A/S til én virksomhed under navnet SP Moulding A/S. Dette reducerer vore omkostninger og giver endnu bedre mulighed for at løse kundespecifikke opgaver. Vi lukker en række mindre produktionsenheder og samler ressourcerne; ligeledes for at øge rentabiliteten og skabe bedre løsninger for vore kunder, med udgangspunkt i de kompetencer, der gennem mange år er opbygget i koncernen.

Tak til vore mange gode og loyale kunder, der igen har placeret ordrer hos os.

Tak til vore dygtige medarbejdere for indsatsen.

Lad os i 2005 gøre det bedre. Det er nødvendigt!

Det er min forventning, at vi i 2005 kan nå et lille overskud på mellem DKK 0 og DKK 5 mio. før skat på en lidt større omsætning, men dette er selvsagt ikke godt nok. Derfor kræver situationen, at vi alle bruger al vor kreativitet til at skabe endnu bedre løsninger, så vi i løbet af nogle få år får skabt en ordentlig indtjening.

Frank Gad,  
adm. direktør

# Årsrapportresumé

## Hoved- og nøgletal for Koncernen

DKK'000 undtagen nøgletal	2000 før korrektion*	2000 korrigeret*	2001	2002	2003	2004
<b>Hovedtal</b>						
<b>Resultat</b>						
Nettoomsætning	716.053	524.740	534.747	528.551	594.971	695.702
Resultat før afskrivninger (EBITDA)	92.500	69.529	45.202	75.531	67.088	30.066
Resultat før amortisering af goodwill (EBITA)	49.982	31.920	9.249	42.707	29.429	-34.608
Resultat før finansielle poster (EBIT)	40.857	22.833	-1.424	39.692	24.355	-41.109
Resultat af finansielle poster	-21.874	-21.646	-12.924	-10.447	-9.395	-10.870
Resultat af ekstraordinære poster	-	-	-105.724	-	-	-
Resultat før skat	18.983	1.187	-120.072	29.245	14.960	-51.979
Koncernens resultat	13.587	6.042	-117.648	18.298	11.110	-36.924
Årets resultat	11.790	4.219	-117.224	19.201	11.026	-37.772
<b>Balance</b>						
Anlægsaktiver	570.704	498.576	341.059	294.753	377.576	356.919
Samlede aktiver	852.047	798.411	497.262	430.712	582.116	586.196
Egenkapital i alt	237.755	237.755	120.951	139.762	149.204	110.849
Egenkapital inkl. minoriteter	241.686	241.686	123.687	141.260	158.418	118.452
Investeringer i materielle anlægsaktiver (ekskl. akquisitioner)	31.066	24.848	36.215	19.859	45.148	46.513
<b>Pengestrømme</b>						
Pengestrømme fra:						
- driftsaktivitet	13.666	13.508	31.978	56.283	12.544	9.264
- investeringsaktivitet	-139.457	-139.457	128.736	-1.970	-80.617	-53.151
- finansieringsaktivitet	125.491	125.491	-162.019	-9.789	5.142	-2.333
Ændring i likvider	-300	-458	-1.305	44.524	-62.931	-46.220
Gennemsnitligt antal medarbejdere	806	658	748	639	733	852
<b>Nøgletal</b>						
Overskudsgrad (%)	7,0	6,1	1,7	8,1	4,9	-5,0
Afkastningsgrad (%)	7,3	5,3	3,5	11,0	8,0	-4,0
Egenkapitalens forrentning (%)	4,6	1,8	-65,4	14,7	7,6	-29,0
Egenkapitalandel (%)	27,9	29,8	24,3	32,4	25,6	18,9
Egenkapitalandel inkl. minoriteter (%)	28,4	30,3	24,9	32,8	27,2	20,2
Resultat pr. aktie (kr.)	7	2	-66	11	6	-21
Årets samlede udbytte (t. kr.)	44.154	44.154	0	0	0	0
Børskurs, ultimo (kr. pr. aktie)	168	168	130	125	129	85
Indre værdi pr. aktie, ultimo (kr.)	134	134	68	79	84	62
Børskurs/indre værdi, ultimo	1,26	1,26	1,91	1,59	1,54	1,36

\*) Der er på grund af frasalg af en farve- og lakproduktion pr. 1. januar 2001 foretaget en korrektion af sammenligningstallene for år 2000. Samtidig er der i de korrigerede tal medtaget resultater for hele 2000 fra to datterselskaber, som frasolgtes i løbet af 2000. Før korrektionen er disse resultater indregnet for den aktuelle ejerperiode på hhv. 8 og 3 måneder.

# Året i hovedtræk

Omsætningen steg 17% til DKK 695,7 mio. Alle forretningsområder bidrog til væksten, som var lidt højere end ventet. Størst var væksten inden for Polyuretan.

Koncernens dækningsbidrag faldt 5% til DKK 175,7 mio. Faldet skyldes især øget priskonkurrence, ændret produktmix og stigende råvarepriser.

Resultat før finansielle poster (EBIT) blev et underskud på DKK 41,1 mio. mod et overskud på DKK 24,4 mio. året før.

Resultatet før skat blev et underskud på DKK 52 mio. Resultatet indeholder nedskrivninger på anlægsaktiver og goodwill mv. på ca. DKK 35 mio. Det stærkt utilfredsstillende resultat er som meddelt i fonds-børsmeddelelsen af 14. december 2004.

En restrukturering af Koncernen er indledt i 2004 med speciel fokus på forretningsområdet Sprøjttestøbning. Endvidere arbejder SP Group med at forenkle koncernstrukturen og reducere omkostningerne.

Pengestrømmene fra driften faldt 26% til DKK 9,3 mio.

Den nettorentebærende gæld steg med DKK 50 mio. til DKK 348 mio. Koncernen vil nedbringe gælden gennem frasalg af ikke driftsrelaterede aktiver.

Bestyrelsen indstiller, at der ikke betales udbytte for regnskabsåret 2004.

## **Begivenheder efter regnskabsårets afslutning**

I januar 2005 besluttede SP Group at indføre en ny struktur i forretningsområdet Sprøjttestøbning, hvor aktiviteterne samles i én virksomhed under navnet SP Moulding A/S. Fusionen sker for at nedbringe omkostningerne og bedre udnytte kompetencerne på forretningsområdets fabrikker.

Den 22. februar besluttede bestyrelsen at udvide SP Groups direktion med Per R. Reimer og Anders S. Andersen med virkning fra 1. marts 2005. Herefter består koncerndirektionen af Frank Gad (adm. direktør) med ansvar for forretningsområderne Sprøjttestøbning og Polyuretan, Anders S. Andersen med ansvar for Vakuumformning og Per R. Reimer med ansvar for Belægning.

Der er ikke efter regnskabsårets afslutning indtruffet begivenheder frem til offentliggørelsen af denne årsrapport, som i væsentlig grad påvirker resultat eller balance.

## Forventninger til fremtiden

SP Group forventer i 2005 en vækst i omsætningen på 0-5% ved uændrede valutakurser. Den igangværende restrukturering af Koncernen ventes at resultere i et overskud før skat på DKK 0-5 mio. Det er ikke tilfredsstillende, men dog udtryk for en væsentlig fremgang i forhold til underskuddet på DKK 52 mio. i 2004. På 3-5 års sigt er målet at hæve indtjeningen, så overskuddet før skat udgør 5% af omsætningen. For-

ventningerne er baseret på den nuværende portefølje af virksomheder. Ændringer i Koncernens aktiviteter, råvarepriser og valutakurser kan påvirke forventningerne.

# Ledelsesberetning

## SP Groups strategiske udvikling

På trods af et stærkt produktprogram og solide kompetencer har SP Group de senere år haft en stærkt utilfredsstillende indtjening. Det skyldes primært, at overkapaciteten blandt udbydere konstant skærper konkurrencen og presser salgspriserne. Desuden flytter en del af kunderne deres produktion til Østeuropa og Asien, og endelig er råvarepriserne - især i 2004 - steget markant.

SP Group har ikke reageret effektivt på disse udfordringer. De oplagte salgs- og omkostningssynergier ovenpå de senere års opkøb er ikke udnyttet fuldt ud. SP Group har stadig for mange små produktionsanlæg med for megen kapacitet, og Koncernen har for sent reageret på kundernes udflytning til lavtlønsområder. Derfor er indtjeningen faldet.

SP Group indledte i 2. halvår 2004 en restrukturering af Koncernen og især af Sprøjttestøbning, hvor problemerne er mest udtalte. Restruktureringen er blevet skærpet, og tempoet er øget, efter en ny koncerndirektion blev udnævnt. Processen har 3 hovedmål:

- At øge Koncernens salg, både i og uden for Danmark
- At øge indtjeningen og pengestrømmene fra driften
- At nedbringe den rentebærende gæld og frigøre kapital til investeringer i fremtiden

### Tiltag på Koncernniveau

Som led i restruktureringen vil SP Group sælge aktiver, der ikke bidrager til indtjeningen. Det er i første række ejendomme, og der er i 2005 solgt en mindre ejendom i Kvistgaard. Samtidig vil SP Group mindske kapitalbindingen i driftsaktiver, og i tråd med den politik er der med virkning fra 1. april 2005 indgået en lejeaftale for Gibo Plasts nye fabriksbygning i Skjern, ligesom der er indgået et sale-lease back arrangement på produktionsudstyret i bygningen. Andre tiltag ventes gennemført i løbet af året. Den frigjorte kapital skal dels bruges til at nedbringe gæld og dels til fortsatte investeringer.

Desuden lukkes 3 produktionsanlæg i første halvår 2005 ud over de 2 anlæg i Ejby og Flensborg, der blev afviklet i 2004. På andre anlæg automatiseres processer, og arbejdsgange forbedres for at øge effektiviteten og bringe omkostningerne ned. Hvor det er relevant, vil SP Group følge kunderne til Østeuropa og Asien og overflytte maskiner og arbejdsintensive opgaver til sine anlæg i Polen og Kina.

Alle faste omkostninger granskes kritisk. Koncernens struktur forenkles. I første omgang samles aktiviteterne inden for Sprøjttestøbning,

men også på andre områder vil der ske tilpasninger for at afkorte kommandovejene og gøre Koncernen mere effektiv. Udvikling og indkøb blev i 2004 centraliseret, men på indkøb kan der stadig opnås væsentlige stordriftsfordele ved central sourcing af råvarer og komponenter. Styring og opfølgning strammes tillige fra centralt hold.

Salg og markedsføring styrkes med flere ressourcer, der skal bearbejde de nære markeder, hvor SP Group har oplagte muligheder. Produkter og servicetilbud skal differentieres bedre, og det samlede tilbud inden for sikker just-in-time skal udbygges.

Generelt vil SP Group løbende analysere Koncernens aktiviteter. Hvis der er aktiviteter og virksomheder, som ikke kan bringes op på en varig, fornuftig indtjening, vil de blive afviklet eller solgt.

### Tiltag i Sprøjttestøbning

Schrøder-Plast A/S, Kaiserplast A/S og Sønderborg Plast A/S er fra 1. januar 2005 fusioneret til ét juridisk selskab under navnet SP Moulding A/S. Fusionen sker praktisk fra 1. maj, hvor indkøb, administration, økonomi, salg, marketing og produktudvikling samles. Den nye struktur vil reducere omkostningerne til overhead og give besparelser ved fælles indkøb af råvarer, værktøj mv.

Forretningsrådets produktionsenheder specialiseres, så deres kompetencer udnyttes bedre.

- Sønderborg, Juelsminde og Stoholm omorganiseres og restruktureres under én ledelse med det formål, at fabrikkerne bliver en fleksibel enhed med høj kompetence inden for produktion af teknisk plast.
- Karise overførte i 4. kvartal 2004 sin produktion af teknisk plast til forretningsrådets andre enheder og specialiserede sig i produktion til medico-kunder under navnet SP Meditec. En stor udvidelse af renrum er i gang og vil stå færdig i første halvår af 2005. Karise fremstiller tillige nummerplader.
- Holstebro udfører UV coating (lakering på bl.a. displays). Som følge af svigtende afsætning er anlægget i Holstebro ultimo 2004 nedskrevet til 0.
- Kina fremstiller teknisk plast og laver montageopgaver.



På alle fabrikker skal planlægningen styrkes, og motivationen øges, så det bliver muligt at producere mere på færre maskiner og mere effektivt.

Samtidig styrkes salgsindsatsen. Fokus er i første række på Danmark, hvor SP Group nok er den største uafhængige producent, men hvor der stadig er væsentlige muligheder ved bl.a. krydssalg, bedre service og systemleverancer. Herudover skal forretningsområdet vokse på nærmarkederne og følge sine kunder til Østeuropa og Kina.

#### **Tiltag i Polyuretan**

Produktionen i Flensborg blev i 2004 overført til Polen og Sønderød, og Flensborg er endelig lukket ned primo 2005. Flytningen er sket, samtidig med at der er kørt et nyt forretningsområde ind i Sønderød med skumning af døre til kølemøbler.

#### **Tiltag i Vakuumformning**

Fabrikkerne i Esbjerg og Viborg afvikles, og produktionen samles senest 30. juni 2005 i Skjern, hvor fabrikken udvides med 3.400 kvm. Investeringerne i ny bygning og nye vakuummaskiner beløber sig til over DKK 50 mio., og sammenlægningen kører efter planen.

Med én produktionsenhed og større automatisering får Gibo Plast en mere omkostningseffektiv produktion, som kan omstilles hurtigere. I tilgift bliver det nemmere at udnytte nøglepersoners kompetencer og viden.

Den stærke teknologiske basis inden for high-pressure og twinsheet formning skal udnyttes i en stærkere salgsindsats, især i Norge og Sverige.

#### **Tiltag i Belægning**

De fleste coating-aktiviteter blev i 2004 overført til Munkegårdsvej i Kvistgaard. Resten af aktiviteterne overføres i første halvår 2005, og bygningen på Bøgeskovvej i Kvistgaard lukkes derefter ned og skal sælges. En mindre bygning på Egeskovvej i Kvistgaard er allerede solgt i 2005. Forretningsområdet har investeret i en ny automatisk coating-linie, som har øget kapaciteten markant. Hovedopgaver i 2005 er at få solgt den ekstra kapacitet og fortsætte virksomhedens udvikling.

I afdelingerne Medical og Accoflour bliver opgaven at skabe rentabilitet, eventuelt gennem en ændret struktur eller ved at overføre meget løntunge aktiviteter til lande med lave produktionsomkostninger.

#### **De finansielle konsekvenser**

Restruktureringen belaster 2004-regnskabet med ca. DKK 35 mio. i form af nedskrivninger på anlægsaktiver og goodwill samt omkostninger til sammenlægning af enheder. Den største enkeltpost vedrører anlægget i Holstebro, hvor anlægsaktiverne mv. er nedskrevet fra DKK 14 mio. til 0. Desuden er der via driften afholdt omkostninger til bl.a. lukningerne i Ejby og Flensborg og flytningerne i Kvistgaard.

SP Group forventer, at de iværksatte restrukturerings tiltag i 2007 samlet vil forbedre driftsindtjeningen med over DKK 30 mio. i forhold til 2004-niveaue. I øvrigt henvises til afsnittet "Forventninger til fremtiden".

# Sprøjtstøbning



## Sprøjtstøbning

Navn:	SP Moulding A/S (fusionen af Kaiserplast A/S, Schrøder-Plast A/S samt Sønderborg Plast A/S)
Hjemmeside:	<a href="http://www.sp-moulding.dk">www.sp-moulding.dk</a>
Beliggenhed:	Juelsminde, Stoholm, Karise, Holstebro, Sønderborg, Suzhou (Kina)
Direktion:	Frank Gad, adm. direktør
Aktiviteter:	SP Moulding A/S er en førende dansk producent af sprøjtstøbte, avancerede plastkomponenter. Kunderne er en bred vifte af industrivirksomheder. Desuden producerer forretningsområdet nummerplader.
Beskrivelse:	Ud over selve støbningen, der foregår på moderne produktionsanlæg, håndterer forretningsområdet al færdigbearbejdning som ultralydsvejsning, overfladebehandling og trykning. Desuden står SP Moulding på vegne af en lang række kunder for del- eller færdigmontage, emballering og forsendelse.
Miljø:	SP Mouldings aktiviteter er certificeret efter DS/EN ISO 9001, DS/EN ISO 9002, DS/EN ISO 14001, EN 46002, FED.209E Klasse 10.000 og EEC GMP Klasse C. SP Meditec råder over renrum til fremstilling af medico-produkter.



DKK mio.	2002	2003	2004
Omsætning	248,6	312,4	374,5
Afskrivninger	-19,4	-22,7	-40,5
Resultat før finansielle poster (EBIT)	20,1	-1,0	-31,4
Årets resultat	11,3	0,0	-26,6
Samlede aktiver	180,8	257,4	264,4
Egenkapital	77,9	78,0	50,9
Gennemsnitligt antal medarbejdere	297	405	429

### **2004 i hovedtræk**

Omsætningen steg 20% til DKK 374,5 mio. Stigningen skyldes især, at Sønderborg Plast indgik i regnskabet hele 2004, men kun i et kvartal i 2003. Desuden steg omsætningen hos Schrøder-Plast og i Kina.

Forretningsområdet fik et underskud på DKK 26,6 mio. Det utilfredsstillende resultat skyldes faldende dækningsgrader, øget priskonkurrence samt den før nævnte nedskrivning af anlægsaktiver mv. i Holstebro, som belaster regnskabet med DKK 14 mio. Desuden er der foretaget nedskrivninger på andre anlægsaktiver med ca. DKK 4 mio.

I 2004 blev fabrikken i Ejby lukket, og produktion og kunder overført til forretningsområdets andre fabriksenheder. Lukningen belaster det primære resultat med ca. DKK 1,4 mio.

Resultatet er også påvirket af svigtende afsætning, specielt i andet halvår. En række nye ordrer, der blev modtaget i slutningen af 2003 og kørt ind i Stoholm i første halvdel af 2004, levede ikke op til forventningerne i andet halvår.

Schrøder-Plast A/S og Sønderborg Plast A/S, der begge blev købt i 2003, har levet op til budgetterne og bidraget positivt til forretningsområdets indtjening.

Samlet set er resultatet stærkt utilfredsstillende.

### **Markeder og produkter**

Det danske marked for sprøjttestøbning af plastkomponenter er meget fragmenteret med mange mindre udbydere. Samtidig er der inden for visse produktområder overkapacitet både nationalt og internationalt. SP Group er én af de største uafhængige producenter i Danmark.

Den fortsat hårde priskonkurrence og stigende udflytning af produktion fra Danmark til lavtlønslande medfører et volatilt marked. SP Group venter, at markedet for sprøjttestøbte komponenter vil falde svagt i 2005, men at SP Moulding kan øge sine markedsandele, specielt på medico og teknisk plast, ved en intensiveret salgsindsats og udvikling af kompetencer. Konkurrencen fra lavtlønsområder vil SP Moulding imødegå ved selv i større omfang at overføre produktion til disse områder.

### **Strategi**

På baggrund af de utilfredsstillende resultater er forretningsområdet som nævnt ved at blive restruktureret. Ændringerne skal reducere de faste omkostninger mærkbart og øge specialiseringen og dermed effektiviteten på de enkelte fabrikker. Der henvises til beskrivelsen på side 6 - 7.

### **Forventninger til 2005**

Omsætningen ventes at vise en mindre vækst. Restruktureringen vil samtidig betyde, at de faste omkostninger begynder at falde, og effektiviteten øges. Det ventes at udmønte sig i en væsentligt forbedret indtjening.

# Polyuretan



## Polyuretan

Navn: Forretningsområdet består af Tinby med aktiviteter i Danmark og Polen, Ergomat med aktiviteter i Danmark, USA og Canada og det 60%-ejede TPI-Polytechnik B.V.

Hjemmeside: [www.tinby.dk](http://www.tinby.dk), [www.ergomat.dk](http://www.ergomat.dk), [www.tpi-polytechnik.com](http://www.tpi-polytechnik.com)

Beliggenhed: Sønderø, Zdunska Wola (Polen), Vught (Holland), Cleveland (USA) og Quebec (Canada).

Direktion: Johannes Matthiesen, direktør i Tinby. Mogens Kryger, direktør i Ergomat. Jeroen van der Heijden, Managing Director, TPI-Polytechnik B.V.

Aktiviteter: **Tinby** er en førende leverandør af formstøbte produkter i massivt, opskummet polyuretan og fleksibelt polyuretan. Kunderne er bl.a. den grafiske industri, medico- og møbelindustrien samt producenter af isolering. I 2004 blev aktiviteterne udvidet med bagskumning af døre til køle- og fryseskabe. I Polen fremstiller Tinby Sp. z o.o. produkter i letsium til ventilation i stalde og industribygninger samt PUR-kerner.

**Ergomat** producerer og markedsfører ergonomiske måtter til arbejdspladser, afstribningsproduktet DuraStripe samt arbejdsstole og -borde.

**TPI-Polytechnik B.V.** sælger koncepter til ventilation af svine- og fjerkræstalder, primært Tinbys egne produkter.

Beskrivelse: Polyuretan, også kaldet PUR, fremstilles ved, at to specielle væsker blandes og presses ind i en form, hvorved det ønskede emne fremstilles. Kompetencerne består i at kende variationsmulighederne og få det optimale ud af materialet.

Miljø: Tinby arbejder efter ISO 14 001 standarden.



DKK mio.	2002	2003	2004
Omsætning	117,8	108,4	139,7
Afskrivninger	-5,5	-6,3	-6,6
Resultat før finansielle poster (EBIT)	9,8	10,6	4,3
Årets resultat	5,2	5,7	1,3
Samlede aktiver	90,7	115,6	133,2
Egenkapital	28,4	34,2	36,0
Gennemsnitligt antal medarbejdere	159	150	231

### **2004 i hovedtræk**

Omsætningen steg 29% til DKK 139,7 mio. primært på grund af øgede montageaktiviteter i Polen og flere systemleverancer, der omfatter videresalg af produkter fra 3. part med lav avance.

Udviklingen i Tinby var præget af store omkostninger til omlægningen af produktionen fra Flensborg til Sønderød og Polen. Omlægningerne er nu tilendebragt, og i 2005 vil der ikke ske væsentlige ændringer. Også på grund af svage dækningsgrader på nye opgaver blev resultatet i Tinby utilfredsstillende.

I Ergomat blev salget af ergonomiske måtter væsentligt lavere end ventet, især som følge af afmatningen på det tyske marked. Salget af andre produkter udviklede sig derimod positivt, men samlet faldt omsætningen med 15%.

Forretningsrådets samlede resultat faldt 77% til DKK 1,3 mio. og er ikke tilfredsstillende.

### **Markeder og produkter**

I flere østeuropæiske lande noteres en stigende efterspørgsel på Tinbys produkter i letsrum til staldventilation. I Skandinavien, hvor produkterne ligeledes sælges, forventes en uændret efterspørgsel. En del af salget foregår til OEM-kunder, som er begyndt at udvide deres egne markeder gennem en øget eksportindsats. Det kan øge efterspørgslen efter Tinbys produkter.

Fremstilling af komponenter til filmfremkaldemaskiner, herunder valser og tanke til bl.a. den grafiske industri, er et betydende marked for Tinby og vil også fremover være vigtig, om end ikke udvise vækst. Markedet er især kraftigt påvirket af den nye CTP teknologi, men der vil fortsat være et behov for Tinbys produkter.

Ergomat har en eksportandel på ca. 85-90% og salg til over 20 lande. Tyskland er p.t. det største marked, men ventes at blive overhalet af Nordamerika inden for en overskuelig fremtid. Salget af hovedproduktet, ergonomiske arbejdspladsmåtter, vil fortsat udgøre den væsentligste del af omsætningen. På trods af en øget konkurrence vurderer Ergomat, at selskabet er godt positioneret til at øge omsætningen og indtjeningen.

### **Strategi**

Tinby vil øge salget og forbedre indtjeningen gennem en målrettet salgsindsats og forbedringer af produktiviteten. Speciel fokus er der på bagskummede artikler og isoleringskapper, som begge vurderes at være vækstområder.

Ergomat vil udbygge markedsandelene i Europa, Nordamerika og Sydkorea, bl.a. gennem strategiske samarbejder og medejerskab af distributører. Produktudvikling skal forny og udvide programmerne for både ergonomiske måtter, arbejdsstole og -borde.

### **Forventninger til 2005**

Markederne for ventilation og ergonomiske arbejdsmåtter mv. ventes samlet at være på niveau med 2004. En væsentlig del af montageaktiviteterne i Polen vil ophøre, hvorimod salget af bagskummede produkter ventes at udvikle sig stærkt. Samlet ventes en faldende omsætning i 2005, men en styrket indtjening.

# Vakuumformning



## Vakuumformning

Navn: Gibo Plast A/S

Hjemmeside: [www.gibo.dk](http://www.gibo.dk)

Beliggenhed: Skjern, Viborg, Esbjerg (I 2005 samles aktiviteterne i Skjern)

Direktion: Anders S. Andersen, adm. direktør

Aktiviteter: Gibo Plast A/S udvikler, produktmodner og producerer tekniske plastemner til forskellige industrier i ind- som udland. Blandt de væsentligste produkter er vakuumformede plastemner til bl.a. køle- og fryseskabsbranchen, kabinetter og tekniske artikler til belysning, medico og anden industri.

Gibo Plast A/S er endvidere specialiseret inden for teknologierne High-pressure og Twinsheet.

Beskrivelse: Vakuumformning sker ved, at plastråmateriale opvarmes og derefter formes enten under vakuum eller højt tryk. Produkterne bearbejdes derefter ved afskæring, fræsning (CNC-fræsning) og samles til sidst til det færdige produkt.



DKK mio.	2002	2003	2004
Omsætning	88,4	89,5	105,3
Afskrivninger	-3,2	-3,6	-3,1
Resultat før finansielle poster (EBIT)	9,1	8,3	7,0
Årets resultat	5,4	5,1	4,0
Samlede aktiver	70,3	68,7	82,9
Egenkapital	27,5	27,6	26,6
Gennemsnitligt antal medarbejdere	61	60	72

### **2004 i hovedtræk**

Omsætningen steg 17% til DKK 105 mio. Stigningen skyldes dels organisk vækst, dels købet af Jysk Vakuumplast i marts 2004.

For høje kapacitetsomkostninger kombineret med markante prisstigninger på råvarer, som det ikke var muligt at lægge på salgspriserne, betød, at indtjeningen faldt til DKK 4 mio.

Gibo Plast begyndte i 2004 at forberede samlingen af produktionen i Skjern sammen med omfattende investeringer i nye maskiner baseret på High-pressure og Twinsheet teknologier.

### **Markeder og produkter**

Kunder i Gibo Plast er en bred vifte af især skandinaviske industrivirksomheder, primært producenter af køle- og fryseskabe samt medico- og belyningsvirksomheder. Et nyt markedssegment - campingvogne mv. - udviklede sig positivt i 2004, og den positive udvikling ventes at fortsætte.

Gibo Plast oplever en stigende efterspørgsel efter sine produkter i Skandinavien. Eksporten til Norge og Sverige steg således i 2004.

High-pressure og Twinsheet teknologierne slog igennem i 2004, og Gibo Plast arbejder på at udbrede kendskabet til teknologierne, som muliggør en fleksibel produktion af komplicerede plastemner i stor størrelse, helt op til 2x3 meter. Samtidig åbnes for nye muligheder og flere designmæssige frihedsgrader under formgivningen. Selskabets betydelige investeringer i teknologierne og kompetencer på området betyder, at Gibo Plast forventer en fortsat vækst i salget af produkter lavet med High-pressure og Twinsheet teknologierne.

Mange emner udført i traditionelle materialer forventes at blive erstattet af plastemner udført i vakuumbremning, og derfor venter Gibo Plast, at det samlede marked for virksomhedens produkter vil vokse.

### **Strategi**

Gibo Plast vil øge salgsindsatsen i Norge og Sverige og indgå tætte samarbejder med udvalgte kunder for at imødekomme deres behov.

Samling af al produktion i Skjern vil være med til at øge effektiviteten, samtidig med at den nye og større fabrik i Skjern er mere fleksibel og hurtigere kan stilles om. Gibo Plast fortsætter med at automatisere produktionen med afsæt i sine teknologikompetencer og stræber mod at blive en af Skandinaviens førende inden for High-pressure og Twinsheet formning.

### **Forventninger til år 2005:**

Gibo Plast forventer i 2005 en mindre vækst i omsætningen og en lille forbedring af indtjeningen under forudsætning af, at samlingen af produktionen i Skjern følger planen. Udsving i priserne på råvarer kan påvirke resultatet.

# Belægning



## Belægning

Navn:	Accoat A/S
Hjemmeside:	<a href="http://www.accoat.dk">www.accoat.dk</a>
Beliggenhed:	Kvistgård, Nordsjælland
Direktion:	Per R. Reimer, adm. direktør
Aktiviteter:	<b>Coating</b> udfører belægninger til en række industriens produkter og produktionsanlæg. Emnerne, som belægges, spænder fra meget små kanyler til store tankanlæg.  <b>Medical</b> udvikler, producerer og distribuerer færdige artikler til medicindustrien og leverer komponenter til medicoteknisk udstyr.  <b>Accofluor</b> udvikler og fremstiller komponenter til industrien i ædle kunststofmaterialer, primært Teflon. Produktpaletten omfatter bl.a. tætninger til hydraulik, lejer, pakninger og føringsbånd.
Beskrivelse:	Accoat A/S udvikler og fremstiller miljøvenlige løsninger og produkter, hvor fluorplast (Teflon), PTFE og andre ædle materialer indgår.
Miljø:	Afdelingerne Coating og Accofluor er certificeret i henhold til DS/EN ISO 14001. Medical fremstiller CE mærkede medicoprodukter og er certificeret i henhold til DS/EN ISO 9001:2000, DS/EN ISO 13485:2003, ANNEX II – Directive 93/42/EEC.



DKK mio.	2002	2003	2004
Omsætning	68,3	76,6	82,8
Afskrivninger	-4,2	-4,5	-2,3
Resultat før finansielle poster (EBIT)	2,2	2,9	1,2
Årets resultat	2,5	1,9	-0,2
Samlede aktiver	171,9	107,1	106,0
Egenkapital	128,2	35,2	35,0
Gennemsnitligt antal medarbejdere	117	110	112

## 2004 i hovedtræk

Omsætningen steg 8 % til DKK 82,8 mio. Stigningen skyldes især et voksende salg af systemleverancer.

Indtjeningen faldt derimod til et beskedent underskud, hvilket er utilfredsstillende. Underskuddet skyldes flere forhold, især: En lav automatisering, løntung produktion og udgifter til flytning samt indkøring af det nye anlæg i Kvistgård.

Resultatet af Coating-aktiviteterne var tilfredsstillende, mens indtjeningen på Medical og Accofluor var utilfredsstillende.

Accoat samlede i 2004 - efter en omfattende renovering af bygningerne - ledelse, administration, salg og store dele af produktionen på den nye adresse i Kvistgård. Året var præget af flytningen, som ventes afsluttet i 2005.

I Coating blev en ny automatisk produktionslinie til tefloncoating installeret, og kapaciteten dermed mangedoblet. Installering og indkøring af det nye anlæg har været mere omfattende end ventet.

Medical introducerede en ny hydrofil guidewire. Guidewires bruges som engangsartikler på hospitaler inden for bl.a. urologi, radiologi og angiografi. Markedet har taget pænt imod det nye produkt.

## Markeder og produkter

Markedet for Coating er kendetegnet ved, at det kræver stor ekspertise at udvikle og producere de komplicerede belægninger. Derfor er der få udbydere, og Accoat er en af Europas førende producenter af teflonbelægninger med eksport til 24 lande. Interessen for afdelingens produkter er stigende, og den nye produktionslinie vil gøre det muligt at fremstille store serier, som er konkurrencedygtige på kvalitet og pris.

På markedet for medicoteknisk udstyr er der derimod mange udbydere og derfor stigende prispres og outsourcing til lavtlønsområder. Det er nødvendigt for udbydere at sænke omkostningerne og udvikle prisbillige nye produkter som totalløsninger. Accoat Medical er blandt Europas førende inden for produktion og belægning af guidewires. Afdelingen venter at lancere nye produkter i 2005.

Accofluor er en lille producent af tætninger, pakninger og føringsbånd. Markedet er præget af store producenter, som er meget konkurrencedygtige på pris. Accofluors niche er at fremstille små serier i høj kvalitet og med kort leveringstid.

## Strategi

I 2005 vil Accoat overføre de sidste coatingaktiviteter til den nye fabrik i Kvistgård. Samtidig fortsættes investeringerne i at opdatere bygninger og produktionsudstyr. En øget salgsindsats skal sælge den ekstra kapacitet på den nye coating-linie.

Det system til styring af materialer og produktion, som Accofluor implementerede i 2004, skal indføres i resten af forretningsområdet. Systemet skal bidrage til, at ressourcerne i produktionen udnyttes bedre, så de direkte omkostninger mindskes.

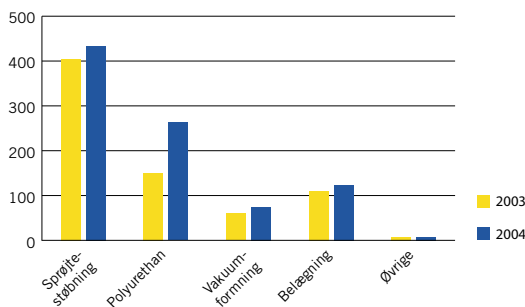
Da indtjeningen i Medical og Accofluor er utilfredsstillende, vil de to afdelingers struktur nøje blive vurderet. Afdelingerne skal gøres rentable, og mulighederne er bl.a. en ændret struktur eller en flytning af meget løntunge aktiviteter til lande med lavere produktionsomkostninger.

## Forventninger til 2005

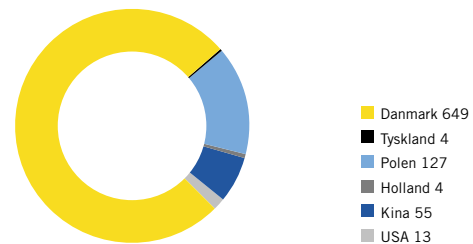
Accoat A/S forventer i 2005 en pæn vækst i omsætningen og en højere indtjening under forudsætning af, at det lykkes at forbedre konkurrenceevnen i Medical og Accofluor.

# Organisation og videnressourcer

Medarbejderfordeling



Geografisk medarbejderfordeling i 2004



## Profil af medarbejderne

SP Group havde i 2004 i gennemsnit 852 medarbejdere, hvilket er en stigning på 16%. Ved årets udgang var der 846 medarbejdere. Størst var væksten i forretningsområdet Polyuretan, og det skyldes især opstart af montageaktiviteterne i Polen, hvor medarbejderstyrken netto i året blev udvidet med 102 til 127 ansatte.

SP Group er afhængig af at kunne rekruttere, fastholde og videreudvikle nøglemedarbejdere. SP Group kan kun udvikle og fremstille konkurrencedygtige produkter, hvis medarbejderne har en passende uddannelse og den fornødne tekniske indsigt til at forstå og løse kundernes problemer. Koncernen vurderer, at den ikke har problemer med at få og fastholde nøglemedarbejdere til de mest kritiske leder- og specialistjobs. Derimod er der for høj udskiftning blandt de timelønnede på et par af fabrikkerne.

Restruktureringen af SP Group har medført og vil medføre betydelige ændringer for mange medarbejdere, ikke mindst de timelønnede operatører, som udgør to tredjedele af de ansatte. Det er afgørende, at alle medarbejdere deltager aktivt i restruktureringen og støtter processen.

## Ny struktur i Sprøjttestøbning

Strukturen i Sprøjttestøbning er som nævnt ændret radikalt fra foråret 2005 for dels at opnå besparelser ved stordriftsfordele, dels at skabe en klar arbejdsdeling mellem fabrikkerne. Sprøjttestøbning etablerede i 2004 en fælles indkøbsfunktion med to afdelinger i Juelsminde, der varetager indkøb af bl.a. råvarer og værktøjer.

## Central udviklingsfunktion

SP Group etablerede i 2003 en central udviklingsafdeling for hele Koncernen. Afdelingen varetager alle større udviklingsprojekter på tværs af forretningsområderne, udvikler nye produkter og vurderer mulighederne i nye materialer. Udviklingsafdelingen arbejder tæt sammen med salgsorganisationerne for at sikre, at udviklingen målrettes markedet.

Den centrale udviklingsafdeling talte ved udgangen af året 5 medarbejdere. Herudover var cirka 50 medarbejdere beskæftiget med udviklingsaktiviteter i samarbejde med kunderne. Det er især key account managers, som sammen med kunder udvikler løsninger tilpasset den enkelte kundes behov og specifikationer.



## Miljø

Hensynet til miljø, sikkerhed og sundhed er en integreret del af SP Groups forretning, og Koncernen søger løbende at begrænse de miljømæssige påvirkninger.

De væsentligste miljøpåvirkninger forekommer i forbindelse med forbrug af energi, råvarer og heraf afledt materialespild.

SP Groups miljøstrategi er, at alle Koncernens virksomheder skal implementere et certificerbart styringssystem, som tilsigter:

- at der anvendes miljøvenlige produkter i produktions- og udviklingsprocesserne,
- at mængden af affald, spild og ressourceforbrug minimeres,
- at materialerne genbruges i videst mulig omfang,
- og at medarbejderne skal have et tilfredsstillende arbejdsmiljø, hvor der tages store hensyn til sikkerhedsniveauet og miljømæssige påvirkninger.

SP Group opfylder alle gældende miljøbestemmelser og har ingen væsentlige uløste miljøproblemer. Koncernen arbejder løbende med miljøforbedringer både på det interne arbejdsmiljø som på de eksterne miljøpåvirkninger.

De enkelte forretningsområders miljøcertificeringer er opført under segmentbeskrivelserne på siderne 8 - 15.

### **Følgende produktionsenheder aflægger grønt regnskab i henhold til gældende dansk lovgivning:**

Accoat

Tinby

Ergomat

# Styring af særlige risici

Der er en risiko forbundet med en investering i aktier. Følgende risici har særlig betydning for SP Group:

## Kommercielle risici

### Markeds- og konkurrentrisici

I de senere år har SP Groups markeder været præget af overkapacitet med mange og især mindre udbydere, prispres og kundekrav om mindre produktionsserier og fleksibel produktion. I disse turbulente markeder er det blevet vanskeligere at forudse udviklingen i omsætningen. Selskabet kan derfor ikke udelukke, at omsætningen kan falde som resultat af lavere salg til selskabets eksisterende kunder.

SP Group har ligeledes gennem de senere år oplevet stigende prispres fra kunder og leverandører samt øget konkurrence fra bl.a. lavprisregionerne i Østeuropa og Asien, hvor også mange kunder har etableret sig.

For at minimere de kommercielle risici har SP Group overflyttet dele af sin produktion til anlæggene i Kina og Polen, og processen fortsætter. Der foregår desuden en intensiv restrukturering af Koncernen for at gøre den danske del af produktion mere effektiv og fleksibel. SP Group forventer, at denne proces vil føre til bedre lønsomhed, som vil forbedre SP Groups konkurrenceevne.

### Kunder og leverandører

SP Group har mere end 1.000 kunder i de 4 forretningsområder. Hovedparten af afsætningen er i Skandinavien.

De 10 største kunder står for ca. 44% af Koncernens omsætning, og ingen kunde udgør over 10% af Koncernens omsætning. Svingtende afsætning til enkelte eller flere kunder vil have betydelig effekt på Koncernens indtjeningsevne.

For at modvirke denne risiko søger Koncernen at indgå flerårige kunde- og samarbejdsaftaler, som fastlægger de overordnede vilkår for fremtidige ordrer.

SP Group er ligeledes afhængig af priserne på råvarer og andre materialer til produktionen. De fleste af Koncernens råvarer er oliebaseerede, og væsentlige udsving i oliepriserne kan derfor medføre prisstigninger, som ikke umiddelbart kan overføres til kunderne.

SP Group har derfor centraliseret Koncernens indkøb og søger at opbygge et net af leverandører af kritiske råvarer for at få en bedre forhandlingsposition og større sikkerhed. Sårbarheden over for olie-

prisdikterede stigninger i råvarepriserne kan mindskes, men vil fundamentalt bestå.

### Ændring af produktionssystemet

Produktionssystemet i Koncernen og især i forretningsområdet Sprøjttestøbning ændres, dels gennem investeringer i nyt produktionsudstyr, og dels ved at systemer og opgavefordelinger ændres. Det betyder, at Koncernen på sigt opnår en større specialisering af produktionen på de enkelte fabrikker.

Der er en risiko for, at implementeringen af disse ændringer skaber forsinkelser og forstyrrelser og påfører Koncernen ekstra omkostninger.

Med grundig planlægning søger SP Group at minimere omkostningerne ved at gennemføre ændringerne. En smidig og hurtig gennemførelse af denne proces er en nødvendig forudsætning for at opnå en bedre lønsomhed i Koncernen.

## Finansielle risici

Bestyrelsen har besluttet, at der ikke må foretages aktiv spekulation i finansielle risici.

### Renterisici

Selskabets renterisiko stammer primært fra den nettorentebærende gæld, der opgøres som prioritetsgæld og bankgæld fratrukket omsættelige værdipapirer og likvide midler. Ved udgangen af året var nettogælden DKK 348 mio., en stigning på DKK 50 mio. i forhold til året før. Af gælden er DKK 95 mio. fastforrentet med en gennemsnitlig rente på 5,2%, mens resten er variabelt forrentet med en gennemsnitlig rente på 2,5% gældende for det næste år.

En stigning i det generelle renteniveau på 1 procentpoint vil medføre en stigning i de årlige renteomkostninger før skat på ca. 2,5 mio. kr.

Koncernen søger at nedbringe den nettorentebærende gæld ved at frasælge ikke-driftsrelaterede aktiver.

### Kreditrisiko

Koncernen har ikke væsentlige kreditrisici på en enkelt kunde eller samarbejdspartner. Kunder og samarbejdspartnere er ofte store, velrenommerede selskaber fra mange forskellige brancher, hvilket mindsker SP Groups samlede kreditrisiko. Kreditværdigheden blandt kunderne og samarbejdspartnere overvåges systematisk og løbende. Der anvendes kreditforsikring til delvis afdækning af kreditrisikoen.

Der har ikke været væsentlige tab på debitorer i 2004.



#### Valutakursrisiko

SP Group gennemfører overordnet kun valutaforretninger i forbindelse med afdækning af kommercielle aftaler, og ledelsen vurderer på løbende basis nødvendigheden af at afdække valutakursrisikoen på de enkelte transaktioner.

Valutakursrisici på indtægtssiden er begrænsede, da ca. 90% af omsætningen indregnes i skandinaviske og Euro-valutaer. Resten af salget indregnes i USD eller valutaer, der følger USD. Der henvises i øvrigt til regnskabsnote 1. Af de faste koncernomkostninger afholdes ca. 97% i Skandinaviske eller Euro-valutaer. Indkøb er ligeledes hovedsageligt optaget i danske kroner med en stor del afhængig af den amerikanske dollar.

En del af Koncernens langsigtede finansiering er optaget i CHF. Koncernen anvender valutaterminer og optioner til styring af valuta- og renterisici.

# Corporate governance

Det er SP Groups mål, at selskabet til stadighed ledes på en ordentlig og redelig måde, som over en længere periode medvirker til at skabe værdi for selskabets aktionærer, kunder, medarbejdere og andre interessenter.

Bestyrelsen og ledelsen i SP Group anerkender betydningen af god corporate governance og ønsker at skabe åbenhed og gennemsigtighed om selskabets ledelsesform.

I 2003 gennemgik bestyrelsen systematisk corporate governance anbefalingerne og forholdt sig til hver enkelt anbefaling. Bestyrelsen vurderede dengang, at selskabet efterlevede de væsentligste af Københavns Fondsbørs' vejledninger for god selskabsledelse. Der er ikke sket væsentlige ændringer i Koncernens corporate governance forhold i 2004.

De generalforsamlingsvalgte bestyrelsesmedlemmer er på valg hvert år. Der er ingen incitamentsprogrammer for bestyrelsen. Bestyrelsens vederlag fastsættes af generalforsamlingen og indstilles for 2004 til at være DKK 180.000 for formanden, DKK 135.000 for næstformanden og DKK 90.000 for de øvrige medlemmer. Vederlag til bestyrelse og direktion fremgår af regnskabsnote 4 på side 39.

Yderligere oplysninger om corporate governance i SP Group kan findes i corporate governance sektionen på Koncernens hjemmeside [www.sp-group.dk](http://www.sp-group.dk).

## Ny koncerndirektion

Bestyrelsen ansatte 15. november 2004 Frank Gad som ny adm. direktør. Han afløste Leif Dambo Jensen, der fratrådte efter en kort overgangsperiode.

Den 22. februar 2005 besluttede bestyrelsen at udvide Koncerndirektionen med Per R. Reimer og Anders S. Andersen med virkning fra 1. marts 2005.

## Ledergruppen

Koncerndirektionen i SP Group udgøres herefter af:

Frank Gad, adm. direktør, født 1960, cand. merc. Tidligere ansættelser: Adm. direktør for FLSmidth A/S (1999-2004), adm. direktør for Mærsk Container Industri A/S (1996-1999) og ansat i Odense Staalskibsværft (1985-1999), senest som direktør. Bestyrelsesmedlem i DSV Miljø A/S, DSV Miljø Holding A/S, Danionics A/S og bestyrelsesformand i LFM Invest A/S. Aktier i SP Group: 0 stk.

Per R. Reimer, født 1963, tillige adm. direktør i Acccoat A/S siden 2003. Har tidligere bestridt en række stillinger i AP Møller gruppen, senest som Managing Director i Maersk Industri China og Vice President i Maersk Sealand China. Aktier i SP Group: 1.653 stk.

Anders S. Andersen, født 1964, tillige adm. direktør i Gibo Plast A/S. Grundlagde Gibo Plast A/S i 1986. Direktør i Anders Andersen Holding ApS. Aktier i SP Group: 219 stk.

Øvrige ledende medarbejdere i SP Group er:

Jørgen Nielsen, økonomidirektør.

Johannes Matthiesen, direktør i Tinby.

Mogens Kryger, direktør i Ergomat.

Hans Knudsen, fabriksdirektør i SP Moulding.

Per Kristensen, salgsdirektør i SP Moulding.

Kenny Rosendahl, direktør i SP Meditec.

Jens Hinke, udviklingsdirektør i SP Group.

Jeroen van der Heijden, Managing Director, TPI-Polytechniek B.V.

Fra venstre:  
Anders S. Andersen  
Frank Gad  
Per R. Reimer



Fra venstre:  
Poul H. Jørgensen  
Erling Larsen  
Karen M. Schmidt  
Erik Preben Holm  
Hans Wilhelm Schur  
Erik Christensen  
Niels Kristian Agner



Bestyrelsen	Antal aktier	Ledelseshverv i danske og udenlandske selskaber m.v.
Niels Kristian Agner, direktør, født 1943. Bestyrelsesmedlem og formand siden 1995.	800	Pigro Management ApS (D), A/S Dantherm Holding (BM), Aktieselskabet SCHOUW & CO (BM), Brynje A/S (BF), G.E.C. Gad A/S (BF), G.E.C. Gad Boglader A/S (BF), G.E.C. Gads Forlag Aktieselskab af 1994 (BF), INCUBA A/S (BM), INCUBA Venture I K/S (BF), InnFond P/S (BF), Inn-Komplementar A/S (BF), NOVI A/S (BM), Polaris Management A/S (BM), Accent Equity 2003 Limited Partnership (BM), Baltic RIM Fund Ltd. (BM), Dantherm Fonden (BM), Direktør Hans Hornsyld og hustru Eva Hornsylds Legat (BM), Direktør Svend Hornsylds Legat (BM), Euroventures Nordica II B.V. (BM)
Erik Preben Holm, adm. direktør, født 1960. Bestyrelsesmedlem siden 1997.	0	Louis Poulsen Holding A/S (D), Louis Poulsen Lighting A/S (D), Louis Poulsen El-teknik A/S (BF), REDGREEN A/S (BM), Arvid Nilsson A/S (BM)
Erling Larsen, direktør, født 1940. Bestyrelsesmedlem siden 1999.	0	Cens A/S (BM), Kærup Erhvervspark A/S (D), Kærup Gods A/S (D), PBI Inge A/S (BM), PBI Holding A/S (D), PBI-Dansensor A/S (BF), Powercharge A/S (BF), Glunz & Jensen Fonden (BM), Køhn Group ApS (BM)
Hans Wilhelm Schur, adm. direktør, født 1951. Bestyrelsesmedlem siden 1999.	0	Schur International a/s (D, BM), Schur Invest a/s (D, BM), Glunz & Jensen Fonden (BM), Konsul Axel Schur og Hustrus Fond (BF), Industrimuseet i Horsens (BF), Landsbeirat Schleswig-Holstein der Commerzbank A (medlem), Nykredit (medlem af styrelsesrådet)
Erik Christensen, direktør, født 1937. Bestyrelsesmedlem siden 2002.	0	Andreas Andresen A/S (BF), B Import A/S (BM), BB Electronics Holding A/S (BF), BB Electronics A/S (BF), Ejendomsselskabet Sjællandsvej A/S (BM), EKV transport A/S (BM), Handelsselskabet af 1. marts 2000 A/S (BM), Hyundai Bil Import A/S (BM), KK transport A/S (BM), Lada Danmark A/S (BM), Nic. Christiansens Holding A/S (BF), Sarepta A/S (BM), Schur International a/s (BM), Schur Invest a/s (BM), Schur Conference Center a/s (BM), SI af 10. februar 1998 A/S (BM), Unic Parts A/S (BM), Vamdrup Klargøringscentral A/S (BM), Konsul Axel Schur og Hustrus Fond (BM), Luise Andresens Fond (BF), Nic. Christiansens Fond (BF), Nic. Christiansens Holding af 1985 ApS (BF)
Poul H. Jørgensen, operatør, født 1961. Medarbejdervalgt bestyrelsesmedlem siden 2002. Senest valgt til bestyrelsen i 2002.	45	
Karen M. Schmidt, operatør, født 1951. Medarbejdervalgt bestyrelsesmedlem siden 2002. Senest valgt til bestyrelsen i 2002.	90	

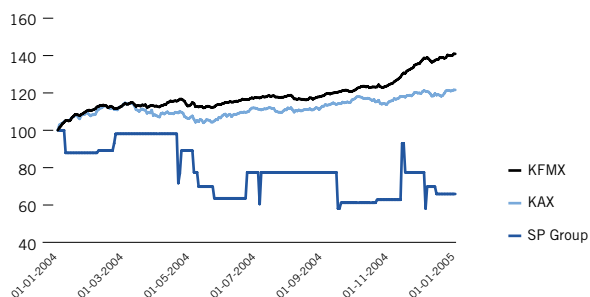
Forklaringer:

**D** = Direktør, **BF** = Bestyrelsesformand, **BM** = Bestyrelsesmedlem

# Aktionærinformation

## Aktiekursudvikling i 2004

Indekseret: 1.1.2004 = 100



Kilde: Københavns Fondsbørs

Det er SP Groups mål at øge likviditeten i selskabets aktie og skabe et positivt afkast til aktionærerne gennem stigninger i aktiekursen og - på lidt længere sigt - også udbytter.

### Fondskode og aktiekapital

SP Groups aktier er noteret på Københavns Fondsbørs under symbolet SPG, og fondskoden er DK0010244771.

Aktiekapitalen består af 1.778.670 stk. aktier à 100 kr. svarende til en nominel aktiekapital på 177,9 mio. kr. Der er ikke sket ændringer i aktiekapitalen i 2004. Selskabet har kun én aktieklasser, og aktierne er frit omsættelige, ligesom der ikke er nogen begrænsninger i stemmeretten.

### Udbyttepolitik

Bestyrelsen i SP Group agter for nærværende at benytte eventuelle overskud til at styrke selskabets drift og finansielle position. Bestyrelsen forventer først at betale udbytte, når selskabet stabilt har opfyldt sin målsætning om et resultat før skat på ca. 5% af omsætningen, og når egenkapitalen overstiger aktiekapitalen.

### Udvikling i aktiekurs

SP Groups aktie sluttede året i kurs DKK 85 og faldt dermed 34% i 2004, hvilket afspejler Koncernens utilfredsstillende indtjening. I alt blev der omsat 4.989 stk. aktier med en samlet kursværdi på DKK 504.064 kr. Aktien er således så godt som illikvid. Selskabet vil arbejde målrettet på at øge likviditeten i aktien i de kommende år.

## Ejerforhold

Pr. 10. marts 2005 havde følgende aktionærer oplyst, at de ejer 5% eller mere af selskabets aktier:

	Hjemsted	Antal (Stk.)	Andel (%)
Dansk Kapitalanlæg A/S	København	470.972	26,5%
Cens A/S	Ringsted	300.824	16,9%
Schur Invest A/S	Horsens	216.449	12,2%
Mørksø Invest ApS	Skive	185.678	10,4%
Bethe Invest A/S	Vejle	127.045	7,1%
Vibco Invest A/S	Vejle	127.045	7,1%
Bodil Jørgensen	Aabenraa	118.729	6,7%
Lønmodtagernes Dyrtidsfond	København	108.332	6,1%

**Storaktionærer i alt 1.655.074**

Fordeling øvrige aktier:

SP Group (egne aktier)	14.375	0,8%
Navnenoterede under 5%	98.018	5,5%
Ikke navnenoterede	11.203	0,6%
<b>TOTAL</b>	<b>1.778.670</b>	<b>100,0%</b>

Pr. 10 marts 2005 havde SP Group 493 navnenoterede aktionærer (heraf 9 udenlandske). Antallet har været stort set konstant siden januar 2004.

## Finanskalender

SP Group har fastsat følgende nøgledatoer i 2005:

31. marts	Årsregnskabsmeddelelse for 2004
26. april	Ordinær generalforsamling og kvartalsmeddelelse for 1. kvartal
25. august	Halvårsmeddelelse
27. oktober	Kvartalsmeddelelse for 3. kvartal

## Investorkontakt

SP Group vil arbejde på at udbrede kendskabet til selskabet og dets aktiviteter. Gennem en åben, redelig og tilgængelig kommunikation vil selskabet søge at udvikle dialogen med aktionærer, investorer og andre interessenter.

Ansvarlig for investorrelationer er adm. direktør Frank Gad

Telefon: 70 23 23 79

E-mail: info@sp-group.dk

Information om SP Group kan også findes på hjemmesiden [www.sp-group.dk](http://www.sp-group.dk). Her findes også de fondsbørsmeddelelser, som selskabet udsendte i 2004.



### **Forslag til generalforsamlingen**

Ved den ordinære generalforsamling den 26. april 2005 vil bestyrelsen bl.a. fremsætte følgende forslag:

- At bestyrelsen bemyndiges til at udvide aktiekapitalen med nominelt DKK 5,4 mio. til dækning af etableringen af et warrant-program for den adm. direktør.
- At bestyrelsen udvides med et medlem, nemlig Steen Lønberg Jørgensen, der 1. april 2005 tiltræder som adm. direktør for Dansk Kapitalanlæg A/S. Steen Lønberg Jørgensen er 34 år, cand. polit.

og MBA fra Leonard N Stern School of Business ved New York University. Han har tidligere været adm. direktør i den børsnoterede BioMar koncern.

- At der alene sker genvalg af Deloitte som selskabets generalforsamlingsvalgte revisor.
- At vedtægterne ændres, bl.a. som følge af ovenstående. Ændringerne vil fremgå af indkaldelsen.

## Overgang til IFRS

Koncernen skal fra 2005 aflægge årsrapport efter de internationale regnskabsstandarder (IFRS).

SP Group A/S' nuværende regnskabspraksis afviger kun på få områder fra den kommende regnskabspraksis. Den væsentligste ændring i forhold til koncernens nuværende regnskabspraksis er følgende:

- Goodwill skal fremover ikke længere afskrives systematisk, men årligt vurderes gennem nedskrivningstest. Der er i årsrapporten for 2004 foretaget afskrivning på goodwill med DKK 6,5 mio.kr.

Herudover forventes overgangen til IFRS ikke at medføre væsentlige ændringer i anvendt regnskabspraksis eller ændringer i koncernens aktiver, passiver, finansielle stilling, resultat af aktiviteter samt pengestrømme.

Generelt forventes dog ændring i relation til præsentation og oplysning i årsrapporten.

SP Group A/S vil i forbindelse med offentliggørelse af regnskabsmeddelelse for 1. kvartal 2005 offentliggøre IFRS' effekt på resultatet, den finansielle stilling mv.

# Ledelsespåtegning

Vi har dags dato aflagt årsrapporten for 2004 for SP Group A/S.

Årsrapporten er aflagt i overensstemmelse med årsregnskabsloven, danske regnskabsvejledninger og de krav Københavns Fondsbørs i øvrigt stiller til regnskabsaflæggelsen for børsnoterede selskaber. Vi anser den valgte regnskabspraksis for hensigtsmæssig, således at årsrapporten giver et retvisende billede af koncernens og modersel-

skabets aktiver og passiver, finansielle stilling, resultat samt koncernens pengestrømme.

Årsrapporten indstilles til generalforsamlingens godkendelse.

Søndersø, den 31. marts 2005

## Direktion



Frank Gad  
administrerende direktør



Anders S. Andersen



Per R. Reimer

## Bestyrelse



Niels K. Agner  
formand



Erik Preben Holm  
næstformand



Erik Christensen



Erling Larsen



Hans Wilhelm Schur



Poul Henning Jørgensen  
medarbejdervalgt



Karen Marie Schmidt  
medarbejdervalgt

# Revisionspåtegning

## Til aktionærerne i SP Group A/S

Vi har revideret årsrapporten for SP Group A/S for regnskabsåret 2004, der aflægges efter årsregnskabsloven, danske regnskabsvejledninger og Københavns Fondsbørs' øvrige krav til regnskabsaflæggelsen.

Selskabets ledelse har ansvaret for årsrapporten. Vores ansvar er på grundlag af vores revision at udtrykke en konklusion om årsrapporten.

## Den udførte revision

Vi har udført vores revision i overensstemmelse med danske revisionsstandarder. Disse standarder kræver, at vi tilrettelægger og udfører revisionen med henblik på at opnå høj grad af sikkerhed for, at årsrapporten ikke indeholder væsentlig fejlinformation. Revisionen omfatter stikprøvevis undersøgelse af information, der understøtter de i årsrapporten anførte beløb og oplysninger. Revisionen omfatter endvidere stillingtagen til den af ledelsen anvendte regnskabspraksis og til de

væsentlige skøn, som ledelsen har udøvet, samt vurdering af den samlede præsentation af årsrapporten. Det er vores opfattelse, at den udførte revision giver et tilstrækkeligt grundlag for vores konklusion.

Revisionen har ikke givet anledning til forbehold.

## Konklusion

Det er vores opfattelse, at årsrapporten giver et retvisende billede af koncernens og moderselskabets aktiver, passiver og finansielle stilling pr. 31.12.2004 samt af resultatet af koncernens og moderselskabets aktiviteter og koncernens pengestrømme for regnskabsåret 2004 i overensstemmelse med årsregnskabsloven, danske regnskabsvejledninger og Københavns Fondsbørs' øvrige krav til regnskabsaflæggelsen.

Odense, den 31. marts 2005

Deloitte  
Statsautoriseret Revisionsaktieselskab

Vejle, den 31. marts 2005

BDO ScanRevision  
Statsautoriseret Revisionsaktieselskab



Henning Jensen  
statsautoriseret revisor



Fl. Heden Knudsen  
statsautoriseret revisor



Svend Alkærsig  
statsautoriseret revisor



Dorthe Hæsum  
statsautoriseret revisor

# Anvendt regnskabspraksis

Årsrapporten er aflagt i overensstemmelse med årsregnskabslovens bestemmelser for regnskabsklasse D, danske regnskabsvejledninger samt de af Københavns Fondsbørs fastlagte retningslinier for børsnoterede selskaber.

Moderselskabet SP Group A/S er pr. 01.01.2004 fusioneret med det 100% ejede datterselskab G.T.I. Denmark A/S. Sammenligningstal for moderselskabet er tilpasset.

Den anvendte regnskabspraksis er uændret fra sidste år.

## Generelt om indregning og måling

Aktiver indregnes i balancen, når det som følge af en tidligere begivenhed er sandsynligt, at fremtidige økonomiske fordele vil tilflyde koncernen, og aktivets værdi kan måles pålideligt.

Forpligtelser indregnes i balancen, når koncernen som følge af en tidligere begivenhed har en retlig eller faktisk forpligtelse, og det er sandsynligt, at fremtidige økonomiske fordele vil fragå koncernen, og forpligtelsens værdi kan måles pålideligt.

Ved første indregning måles aktiver og forpligtelser til kostpris. Måling efter første indregning sker som beskrevet for hver enkelt regnskabspost nedenfor.

Ved indregning og måling tages hensyn til forudsigelige risici og tab, der fremkommer, inden årsrapporten aflægges, og som be- eller afkræfter forhold, der eksisterede på balancedagen.

I resultatopgørelsen indregnes indtægter i takt med, at de indtjenes, mens omkostninger indregnes med de beløb, der vedrører regnskabsåret.

## Koncernregnskabet

Koncernregnskabet omfatter moderselskabet SP Group A/S og de virksomheder, som kontrolleres af modervirksomheden, jf. koncernoversigten side 51. Kontrol opnås ved, at moderselskabet enten direkte eller indirekte ejer mere end 50% af stemmerettighederne eller på anden måde kan udøve eller rent faktisk udøver bestemmende indflydelse. Virksomheder, hvori koncernen direkte eller indirekte besidder mellem 20% og 50% af stemmerettighederne og udøver betydelig, men ikke bestemmende indflydelse, betragtes som associerede virksomheder.

## Konsolideringsprincipper

Koncernregnskabet udarbejdes på grundlag af regnskaber for SP Group A/S og dets dattervirksomheder. Udarbejdelse af koncernregnskabet sker ved sammenlægning af regnskabsposter af ensartet karakter. Ved konsolideringen foretages eliminering af koncerninterne indtægter og omkostninger, interne mellemværender og udbytter samt fortjenester og tab ved transaktioner mel-

lem de konsoliderede virksomheder. De regnskaber, der anvendes til brug for konsolideringen, udarbejdes i overensstemmelse med koncernens regnskabspraksis.

I koncernregnskabet indregnes dattervirksomhedernes regnskabsposter 100%. Minoritetsinteressernes forholdsmæssige andel af resultatet og nettoaktiverne præsenteres som særskilte poster i henholdsvis resultatopgørelsen og balancen.

Kapitalandele i dattervirksomheder udlignes med den forholdsmæssige andel af dattervirksomhedernes nettoaktiver på overtagelsestidspunktet opgjort til dagsværdi.

## Køb og salg af virksomheder

Nyerhvervede virksomheder indregnes i koncernregnskabet fra overtagelsestidspunktet. Solgte eller afviklede virksomheder indregnes i den konsoliderede resultatopgørelse frem til afståelsestidspunktet henholdsvis afviklingstidspunktet.

Ved køb af nye virksomheder anvendes overtagelsesmetoden, hvorefter de nytilkøbte virksomheders aktiver og forpligtelser måles til dagsværdi på overtagelsestidspunktet. Der hensættes til dækning af omkostninger ved besluttede og offentliggjorte omstruktureringer i den erhvervede virksomhed i forbindelse med overtagelsen. Der tages hensyn til skatteeffekten af de foretagne omvurderinger.

Positive forskelsbeløb (goodwill) mellem kostprisen for den erhvervede kapitalandel og dagsværdien af de overtagne aktiver og forpligtelser indregnes under immaterielle anlægsaktiver og afskrives systematisk over resultatopgørelsen efter en individuel vurdering af brugstiden, dog maksimalt 20 år. Negative forskelsbeløb (negativ goodwill), der modsvarer en forventet ugunstig udvikling i de pågældende virksomheder, indregnes i balancen som en særskilt periodeafgrænsningspost og indregnes i resultatopgørelsen i takt med, at den ugunstige udvikling realiseres.

## Fortjeneste eller tab ved afhændelse af kapitalandele

Fortjeneste eller tab ved afhændelse eller afvikling af dattervirksomheder opgøres som forskellen mellem salgssummen eller afviklingssummen og den regnskabsmæssige værdi af nettoaktiverne på afhændelses- henholdsvis afviklingstidspunktet inklusive ikke afskrevet goodwill samt forventede omkostninger til salg eller afvikling. Fortjeneste og tab indregnes i resultatopgørelsen under andre driftsindtægter henholdsvis andre driftsomkostninger.

## Omregning af fremmed valuta

Transaktioner i fremmed valuta omregnes ved første indregning til transaktionsdagens kurs. Tilgodehavender, gældsforpligtelser og andre monetære poster i fremmed valuta, som ikke er afregnet på balancedagen, omregnes til balan-

cedagens valutakurs. Valutakursdifferencer, der opstår mellem transaktionsdagens kurs og kursen på betalingsdagen henholdsvis balancedagens kurs, indregnes i resultatopgørelsen som finansielle poster. Materielle anlægsaktiver, varebeholdninger og andre ikke-monetære poster, der er købt i fremmed valuta, omregnes til historiske kurser.

Ved indregning af udenlandske dattervirksomheder og associerede virksomheder, der er selvstændige enheder, omregnes resultatopgørelserne til gennemsnitlige valutakurser for månederne, som ikke afviger væsentligt fra transaktionsdagens kurser. Balanceposterne omregnes til balancedagens valutakurser. Kursdifferencer, opstået ved omregning af udenlandske dattervirksomheders egenkapital ved årets begyndelse til balancedagens valutakurser samt ved omregning af resultatopgørelser fra gennemsnitskurser til balancedagens valutakurser, indregnes direkte på egenkapitalen.

#### **Afledte finansielle instrumenter**

Afledte finansielle instrumenter måles ved første indregning i balancen til kostpris og efterfølgende til dagsværdi. Afledte finansielle instrumenter indregnes under andre tilgodehavender, henholdsvis anden gæld.

Ændringer i dagsværdien af afledte finansielle instrumenter, der er klassificeret som og opfylder betingelserne for sikring af dagsværdien af et indregnet aktiv eller en indregnet forpligtelse, indregnes i resultatopgørelsen sammen med ændringer i værdien af det sikrede aktiv eller den sikrede forpligtelse.

Ændringer i dagsværdien af afledte finansielle instrumenter, der er klassificeret som og opfylder betingelserne for sikring af fremtidige transaktioner, indregnes direkte på egenkapitalen. Når de sikrede transaktioner realiseres, indregnes ændringerne i de pågældende regnskabsposter.

For afledte finansielle instrumenter, som ikke opfylder betingelserne for behandling som sikringsinstrumenter, indregnes ændringer i dagsværdi løbende i resultatopgørelsen som finansielle poster.

Ændringer i dagsværdien af afledte finansielle instrumenter, som anvendes til sikring af nettoinvesteringer i selvstændige udenlandske datter- eller associerede selskaber, indregnes direkte på egenkapitalen.

#### **Resultatopgørelsen**

##### **Nettoomsætning**

Nettoomsætning ved salg af handelsvarer og færdigvarer indregnes i resultatopgørelsen, når levering og risikoovergang til køber har fundet sted. Nettoomsætning indregnes med fradrag af bonus og rabatter i forbindelse med salget.

Igangværende arbejder for fremmed regning indregnes i nettoomsætningen i takt med, at produktionen udføres, således at nettoomsætningen svarer til salgsværdien af det i regnskabsåret udførte arbejde (produktionsmetoden).

##### **Produktionsomkostninger**

Produktionsomkostninger omfatter direkte og indirekte omkostninger, der afholdes for at opnå nettoomsætningen. I produktionsomkostninger indregner handelsvirksomhederne vareforbrug, og de producerende virksomheder omkostninger til råvarer, hjælpematerialer og produktionspersonale samt afskrivninger på produktionsanlæg.

Produktionsomkostninger vedrørende igangværende arbejder for fremmed regning indregnes i takt med, at de afholdes.

Under produktionsomkostninger indregnes tillige omkostninger vedrørende udviklingsprojekter, der ikke opfylder kriterierne for indregning i balancen.

##### **Andre driftsindtægter og driftsomkostninger**

Andre driftsindtægter og driftsomkostninger omfatter indtægter og omkostninger af sekundær karakter set i forhold til koncernens hovedaktiviteter.

##### **Finansielle poster**

Finansielle poster omfatter renteindtægter og rentekomkostninger, rentedelen af finansielle leasingydelser, realiserede og urealiserede kursgevinster og -tab vedrørende værdipapirer, gældsforpligtelser og transaktioner i fremmed valuta, amortiseringstillæg vedrørende prioritetsgæld, kontanrabatter mv. samt tillæg og godtgørelser under acontoskatteordningen.

##### **Ekstraordinære poster**

Ekstraordinære poster omfatter indtægter og omkostninger, der hidrører fra begivenheder, som ikke hører under koncernens ordinære drift, og som derfor ikke forventes at være tilbagevendende.

##### **Skat**

Årets skat, som består af årets aktuelle skat og ændring af udskudt skat, indregnes i resultatopgørelsen med den del, der kan henføres til årets resultat, og direkte på egenkapitalen med den del, der kan henføres til posteringer direkte på egenkapitalen. Den andel af den resultatførte skat, der knytter sig til årets ekstraordinære resultat, henføres hertil, mens den resterende del henføres til årets ordinære resultat.

Aktuelle skatteforpligtelser, henholdsvis tilgodehavende aktuel skat, indregnes i balancen opgjort som beregnet skat af årets skattepligtige indkomst, reguleret for betalt acontoskat.

Udskudt skat indregnes af alle midlertidige forskelle mellem regnskabsmæssige og skattemæssige værdier af aktiver og forpligtelser. Den skattemæssige værdi af aktiverne opgøres med udgangspunkt i den planlagte anvendelse af det enkelte aktiv.

Udskudt skat måles på grundlag af de skatteregler og skattesatser i de respektive lande, der med balancedagens lovgivning vil være gældende, når den udskudte skat forventes udløst som aktuel skat. Ændring i udskudt skat som følge af ændringer i skattesatser indregnes i resultatopgørelsen.

Udskudte skatteaktiver, herunder skatteværdien af fremførselsberettigede skattemæssige underskud, indregnes i balancen med den værdi, hvortil aktivet forventes at kunne realiseres, enten ved modregning i udskudte skatteforpligtelser eller som nettoskatteaktiver.

Moderselskabet er sambeskattet med andre helejede danske dattervirksomheder. Den aktuelle danske selskabsskat fordeles mellem de sambeskattede danske selskaber i forhold til disses skattepligtige indkomster (fuld fordeling med refusion vedrørende skattemæssige underskud).

## Balancen

### Goodwill og koncerngoodwill

Goodwill afskrives lineært over den vurderede brugstid, der fastlægges på baggrund af ledelsens erfaringer inden for de enkelte forretningsområder. Afskrivningsperioden udgør op til 20 år for strategisk erhvervede virksomheder med en stærk markedsposition og langsigtet indtjeningsprofil, idet afskrivningsperioden vurderes ud fra koncernens nytte af de pågældende ressourcer.

Den regnskabsmæssige værdi af goodwill vurderes løbende og nedskrives til genindvindingsværdi, såfremt den regnskabsmæssige værdi overstiger de forventede fremtidige nettoindtægter fra den virksomhed eller aktivitet, som goodwillen er knyttet til.

### Udviklingsprojekter

Udviklingsprojekter vedrørende produkter og processer, der er klart definerede og identificerbare, hvor den tekniske udnyttelsesgrad, tilstrækkelige ressourcer og et potentielt fremtidigt marked eller udviklingsmulighed i virksomheden kan påvises, og hvor det er hensigten at fremstille, markedsføre eller anvende det pågældende produkt eller den pågældende proces, indregnes som immaterielle anlægsaktiver. Øvrige udviklingsomkostninger indregnes som omkostninger i resultatopgørelsen, når omkostningerne afholdes.

Kostprisen for udviklingsprojekter omfatter omkostninger, herunder gager og afskrivninger, der direkte og indirekte kan henføres til udviklingsprojekterne.

Færdiggjorte udviklingsprojekter afskrives lineært over den forventede brugstid. Afskrivningsperioden udgør maksimalt 5 år.

Udviklingsprojekter, herunder igangværende projekter, nedskrives til genindvindingsværdi, såfremt denne er lavere end den regnskabsmæssige værdi.

### Materielle anlægsaktiver

Grunde og bygninger, produktionsanlæg og maskiner samt andre anlæg, driftsmateriel og inventar måles til kostpris med fradrag af akkumulerede af- og nedskrivninger. Der afskrives ikke på grunde.

Kostprisen omfatter anskaffelsesprisen, omkostninger direkte tilknyttet anskaffelsen samt omkostninger til klargøring af aktivet indtil det tidspunkt, hvor aktivet er klar til at blive taget i brug. For egenfremstillede aktiver omfatter kostprisen direkte og indirekte omkostninger til materialer, komponenter, underleverandører og lønninger. For finansielt leasede aktiver er kostprisen den laveste værdi af dagsværdien af aktivet og nutidsværdien af de fremtidige leasingydelser. Renteomkostninger på lån til finansiering af fremstilling af materielle anlægsaktiver indregnes ikke i kostprisen.

Afskrivningsgrundlaget er kostpris med fradrag af forventet restværdi efter afsluttet brugstid. Der foretages lineære afskrivninger baseret på følgende vurdering af aktivernes forventede brugstider:

Bygninger	50 år
Bygningsinstallationer	10 år
Produktionsanlæg og maskiner	5-10 år
Andre anlæg, driftsmateriel og inventar	5-10 år
Edb-anskaffelser inkl. software	3 år

Indretning, lejede lokaler afskrives over lejeperioden dog maksimalt 10 år.

Aktiver med en kostpris under 11 t.kr. pr. enhed indregnes som omkostninger i resultatopgørelsen på anskaffelsestidspunktet.

Materielle anlægsaktiver nedskrives til genindvindingsværdi, såfremt denne er lavere end den regnskabsmæssige værdi.

Fortjeneste og tab ved afhændelse af materielle anlægsaktiver opgøres som forskellen mellem salgsprisen med fradrag af salgsomkostninger og den regnskabsmæssige værdi på salgstidspunktet. Fortjeneste eller tab indregnes i resultatopgørelsen sammen med af- og nedskrivninger eller under andre driftsindtægter, i det omfang salgsprisen overstiger den oprindelige kostpris.

#### Kapitalandele i dattervirksomheder og associerede virksomheder

Kapitalandele i dattervirksomheder og associerede virksomheder indregnes og måles efter den indre værdis metode (equitymetoden). Dette indebærer, at kapitalandelene i balancen måles til den forholdsmæssige andel af virksomhedernes regnskabsmæssige indre værdi med tillæg eller fradrag af uafskrevet positiv henholdsvis negativ koncerngoodwill og med fradrag eller tillæg af urealiserede koncerninterne fortjenester og tab.

I resultatopgørelsen indregnes moderselskabets andel af virksomhedernes resultat efter eliminering af urealiserede koncerninterne fortjenester og tab og med fradrag eller tillæg af afskrivning på koncerngoodwill henholdsvis negativ koncerngoodwill.

Dattervirksomheder og associerede virksomheder med negativ regnskabsmæssig indre værdi måles til nul, og et eventuelt tilgodehavende hos disse virksomheder nedskrives med moderselskabets andel af den negative indre værdi i det omfang, det vurderes uerholdeligt. Såfremt den regnskabsmæssige negative indre værdi overstiger tilgodehavendet, indregnes det resterende beløb under hensatte forpligtelser i det omfang, modervirksomheden har en retlig eller faktisk forpligtelse til at dække den pågældende virksomheds forpligtelser.

Nettoopskrivning af kapitalandele i dattervirksomheder og associerede virksomheder overføres til reserve for nettoopskrivning af kapitalandele i det omfang, den regnskabsmæssige værdi overstiger kostprisen.

Ved køb af dattervirksomheder anvendes overtagelsesmetoden, jf. beskrivelsen tidligere under koncernregnskab.

#### Varebeholdninger

Varebeholdninger måles til kostpris, opgjort efter FIFO-metoden, eller nettorealisationsværdi, hvor denne er lavere.

Kostprisen for handelsvarer, råvarer og hjælpematerialer omfatter anskaffelsespris med tillæg af hjemtagelsesomkostninger. Kostprisen for fremstillede varer samt varer under fremstilling omfatter omkostninger til råvarer, hjælpematerialer og direkte løn samt indirekte produktionsomkostninger.

Indirekte produktionsomkostninger omfatter indirekte materialer og løn, omkostninger til vedligeholdelse af og af- og nedskrivning på de i produktionsprocessen benyttede maskiner, fabriksbygninger og udstyr samt omkostninger til fabriksadministration og -ledelse. Finansieringsomkostninger indregnes ikke i kostprisen.

Nettorealisationsværdi for varebeholdninger opgøres som forventet salgspris med fradrag af færdiggørelsesomkostninger og omkostninger, der skal afholdes for at effektuere salget.

#### Tilgodehavender

Tilgodehavender måles til amortiseret kostpris, der sædvanligvis svarer til nominal værdi, med fradrag af nedskrivninger til imødegåelse af forventede tab.

#### Igangværende arbejder for fremmed regning

Igangværende arbejder for fremmed regning måles til salgsværdien af det på balancedagen udførte arbejde. Salgsværdien måles på baggrund af færdiggørelsesgraden og de samlede forventede indtægter på det enkelte igangværende arbejde. Færdiggørelsesgraden for det enkelte projekt er normalt beregnet som forholdet mellem det anvendte ressourceforbrug og det totale budgettede ressourceforbrug.

Det enkelte igangværende arbejde indregnes i balancen under tilgodehavender eller gældsforpligtelser afhængig af, om nettoværdien, opgjort som salgssummen med fradrag af modtagne forudbetalinger, er positiv eller negativ.

#### Periodeafgrænsningsposter

Periodeafgrænsningsposter indregnet under aktiver omfatter afholdte omkostninger, der vedrører efterfølgende regnskabsår. Periodeafgrænsningsposter måles til kostpris.

#### Udbytte

Udbytte indregnes som en gældsforpligtelse på tidspunktet for vedtagelse på generalforsamlingen. Det foreslåede udbytte for regnskabsåret vises som en særskilt post under egenkapitalen.

#### Egne aktier

Anskaffelses- og afståelsessummer for egne aktier samt udbytte fra disse indregnes direkte på egenkapitalen under overført resultat.

#### Andre hensatte forpligtelser

Andre hensatte forpligtelser indregnes og måles som det bedste skøn over de omkostninger, der er nødvendige for på balancedagen at afvikle forpligtelserne.

Ved erhvervelse af virksomheder og kapitalandele i tilknyttede virksomheder hensættes til omkostninger vedrørende omstruktureringer i den overtagne virksomhed, som er besluttet og offentliggjort senest på overtagelsestidspunktet.

#### Prioritetsgæld

Prioritetsgæld måles på tidspunktet for låneoptagelse til kostpris, svarende til det modtagne provenu efter fradrag af afholdte transaktionsomkostninger. Efterfølgende måles prioritetsgæld til amortiseret kostpris. Dette betyder, at forskellen mellem provenuet ved låneoptagelsen og den nominelle værdi, der skal tilbagebetales, indregnes i resultatopgørelsen over låneperioden som en finansiel omkostning ved anvendelse af den effektive rentes metode.

### Leasingforpligtelser

Leasingforpligtelser vedrørende finansielt leasede aktiver indregnes i balancen som gældsforpligtelser og måles på tidspunktet for indgåelse af kontrakten til nutidsværdien af de fremtidige leasingydelse. Efter første indregning måles leasingforpligtelserne til amortiseret kostpris. Forskellen mellem nutidsværdien og den nominelle værdi af leasingydelse indregnes i resultatopgørelsen over kontraktens løbetid som en finansiell omkostning.

Leasingydelse vedrørende operationelle leasingaftaler indregnes lineært i resultatopgørelsen over leasingperioden.

### Andre finansielle forpligtelser

Andre finansielle forpligtelser indregnes til amortiseret kostpris, der sædvanligvis svarer til nominal værdi.

### Pengestrømsopgørelsen

Pengestrømsopgørelsen for koncernen præsenteres efter den indirekte metode og viser pengestrømme vedrørende drift, investeringer og finansiering samt koncernens likvider ved årets begyndelse og slutning. Der er ikke udarbejdet særskilt pengestrømsopgørelse for moderselskabet, da denne er indeholdt i pengestrømsopgørelsen for koncernen.

Likviditetsvirkningen af køb og salg af virksomheder vises separat under pengestrømme vedrørende investeringsaktiviteter. I pengestrømsopgørelsen indregnes pengestrømme vedrørende købte virksomheder fra anskaffelsestidspunktet, og pengestrømme vedrørende solgte virksomheder indregnes frem til salgstidspunktet.

Pengestrømme vedrørende driftsaktiviteter opgøres som driftsresultatet reguleret for ikke-kontante driftsposter, ændring i driftskapital samt betalt selskabs-skat.

Pengestrømme vedrørende investeringsaktiviteter omfatter betalinger i forbindelse med køb og salg af virksomheder og aktiviteter samt køb og salg af immaterielle, materielle og finansielle anlægsaktiver.

Pengestrømme vedrørende finansieringsaktiviteter omfatter ændringer i størrelse eller sammensætning af moderselskabets aktiekapital og omkostninger forbundet hermed, samt optagelse af lån, afdrag på rentebærende gæld og betaling af udbytte.

Likvider omfatter likvide beholdninger med fradrag af kortfristet bankgæld.

### Segmentoplysninger

Der gives oplysninger på forretningssegmenter (primært segment). Segmentoplysningerne følger koncernens regnskabspraksis og interne økonomistyring.

Anlægsaktiver i segmenterne omfatter de anlægsaktiver, som anvendes direkte i det enkelte segments drift, herunder immaterielle anlægsaktiver, materielle anlægsaktiver og kapitalinteresser i associerede virksomheder.

### Hoved- og nøgletal

Nøgletal er udarbejdet i overensstemmelse med Den Danske Finansanalytikerforenings "Anbefalinger & Nøgletal 2005".

$$\text{Overskudsgrad} = \frac{\text{Resultat af primær drift (EBITA)} \times 100}{\text{Nettoomsætning}}$$

$$\text{Afkastningsgrad} = \frac{(\text{Resultat af primær drift (EBITA)} + \text{finansielle indtægter}) \times 100}{\text{Gennemsnitlig balancesum}}$$

$$\text{Egenkapitalens forrentning} = \frac{\text{Årets resultat} \times 100}{\text{Gennemsnitlig egenkapital}}$$

$$\text{Egenkapitalandel} = \frac{\text{Egenkapital} \times 100}{\text{Balancesum}}$$



# Balance pr. 31.12.2004

Alle beløb i t. kr.

## Aktiver

Morderselskab		Note	Koncern	
2003	2004		2004	2003
702	482		689	859
0	0		75.860	74.795
<b>702</b>	<b>482</b>	12	<b>76.549</b>	<b>75.654</b>
56.992	56.317		126.681	137.277
10.164	9.613		98.892	119.441
1.267	1.618		10.289	11.318
0	0		509	2.074
584	0		42.484	26.797
<b>69.007</b>	<b>67.548</b>	13	<b>278.855</b>	<b>296.907</b>
141.173	106.378		-	-
15	15		1.515	5.015
<b>141.188</b>	<b>106.393</b>	14	<b>1.515</b>	<b>5.015</b>
<b>210.897</b>	<b>174.423</b>		<b>356.919</b>	<b>377.576</b>
<b>8.399</b>	<b>10.934</b>	15	<b>116.050</b>	<b>93.457</b>
15.260	10.558		75.064	74.934
0	0	16	1.756	4.694
60.426	19.797		-	-
9.297	7.909		6.549	5.525
1.665	751		13.062	11.026
1.917	203		3.690	4.237
<b>88.565</b>	<b>39.218</b>		<b>100.121</b>	<b>100.416</b>
<b>36.894</b>	<b>67.267</b>		<b>13.106</b>	<b>10.667</b>
<b>133.858</b>	<b>117.419</b>		<b>229.277</b>	<b>204.540</b>
<b>344.755</b>	<b>291.842</b>		<b>586.196</b>	<b>582.116</b>

## Balance pr. 31.12.2004

Alle beløb i t. kr.

## Passiver

Morderselskab		Note		Koncern	
2003	2004			2004	2003
177.867 (28.663)	177.867 (67.018)	17	Aktiekapital Overført resultat	177.867 (67.018)	177.867 (28.663)
<b>149.204</b>	<b>110.849</b>		<b>Egenkapital</b>	<b>110.849</b>	<b>149.204</b>
-	-		<b>Minoritetsinteresser</b>	<b>7.603</b>	<b>9.214</b>
6.873	5.291	18	Udsudte skatteforpligtelser	18.560	35.309
<b>6.873</b>	<b>5.291</b>		<b>Hensatte forpligtelser</b>	<b>18.560</b>	<b>35.309</b>
106.869 0 38.964	107.823 0 34.149		Bankgæld Leasingforpligtelser Finansieringsinstitutter	145.325 0 64.292	120.768 4.351 86.153
<b>145.833</b>	<b>141.972</b>	19	<b>Langfristede gældsforpligtelser</b>	<b>209.617</b>	<b>211.272</b>
4.945 23.324 209 2.937 130 0 11.300	4.804 19.021 562 3.521 0 0 5.822		Kortfristet del af langfristede gældsforpligtelser Bankgæld Modtagne forudbetalinger fra kunder Leverandørgæld Gæld til tilknyttede virksomheder Selskabsskat Anden gæld	15.285 136.044 562 48.305 - 1.289 38.082	15.129 87.385 214 39.196 - 0 35.193
<b>42.845</b>	<b>33.730</b>		<b>Kortfristede gældsforpligtelser</b>	<b>239.567</b>	<b>177.117</b>
<b>188.678</b>	<b>175.702</b>		<b>Gældsforpligtelser</b>	<b>449.184</b>	<b>388.389</b>
<b>344.755</b>	<b>291.842</b>		<b>Passiver</b>	<b>586.196</b>	<b>582.116</b>
		20-22 23-25	Pantsætninger og eventualforpligtelser mv. Øvrige noter		

# Egenkapitalopgørelse for 2004

Alle beløb i t. kr.

	Aktie- kapital	Overført resultat	I alt
Egenkapital 01.01.2003	177.867	(38.105)	139.762
Årets resultat	0	11.026	11.026
Koncernintern avance	0	(831)	(831)
Valutakursregulering vedrørende udenlandske dattervirksomheder	0	(753)	(753)
<b>Egenkapital 31.12.2003</b>	<b>177.867</b>	<b>(28.663)</b>	<b>149.204</b>
Årets resultat	0	(37.772)	(37.772)
Valutakursregulering vedrørende udenlandske dattervirksomheder	0	(583)	(583)
<b>Egenkapital 31.12.2004</b>	<b>177.867</b>	<b>(67.018)</b>	<b>110.849</b>

# Pengestrømsopgørelse for 2004

Alle beløb i t. kr.

Note	Koncern		
	2004	2003	
	Resultat før afskrivninger (EBITDA)	30.066	67.088
	Omstruktureringsomkostninger ved køb af virksomheder	0	(7.943)
	Andre reguleringer	(444)	(803)
26	Ændring i driftskapital	(8.040)	(25.417)
	<b>21.582</b>	<b>32.925</b>	
	Modtagne renteindtægter mv.	11.006	11.308
	Betalte renteomkostninger mv.	(21.876)	(20.703)
	Regnskabsmæssig avance, kapitalandele	0	(6.552)
	Betalt selskabsskat	(1.448)	(4.434)
	<b>Pengestrømme vedrørende drift</b>	<b>9.264</b>	<b>12.544</b>
27	Køb af virksomheder og aktiviteter	(10.949)	(53.833)
	Salg af virksomheder og aktiviteter	0	3.789
	Indskud fra minoritetsaktionærer	0	5.077
	Køb af immaterielle anlægsaktiver	(136)	(1.385)
	Køb af materielle anlægsaktiver	(46.513)	(45.148)
	Salg af materielle anlægsaktiver	4.447	10.883
	<b>Pengestrømme vedrørende investeringer</b>	<b>(53.151)</b>	<b>(80.617)</b>
	Optagelse af langfristede lån	16.000	12.112
	Afdrag på langfristede gældsforpligtelser	(18.333)	(6.970)
	<b>Pengestrømme vedrørende finansiering</b>	<b>(2.333)</b>	<b>5.142</b>
	<b>Ændring i likvider</b>	<b>(46.220)</b>	<b>(62.931)</b>
	Likvider 01.01.2004	(76.718)	(2.575)
	Tilgang ved køb af virksomhed	0	(11.212)
28	<b>Likvider 31.12.2004</b>	<b>(122.938)</b>	<b>(76.718)</b>

Morderselskab		Note	Koncern	
2003	2004		2004	2003
		<b>1. Nettoomsætning</b>		
		Nettoomsætningen kan geografisk opdeles således:		
28.556	26.676	Danmark	482.283	410.642
5.670	6.145	Øvrige Skandinavien	57.392	59.283
17.885	20.547	Tyskland	66.189	52.511
12.647	2.824	Nordamerika	24.923	26.116
10.237	10.916	Øvrige lande	64.915	46.419
<b>74.995</b>	<b>67.108</b>		<b>695.702</b>	<b>594.971</b>
		<b>2. Produktionsomkostninger</b>		
		Ændring i lagre af færdigvarer og varer under fremstilling	(6.852)	(3.296)
999	(2.031)			
29.731	28.684	Omkostninger til råvarer og hjælpematerialer	387.389	289.857
15.755	17.761	Personaleomkostninger	139.493	123.087
<b>46.485</b>	<b>44.414</b>		<b>520.030</b>	<b>409.648</b>
		<b>3. Andre driftsindtægter</b>		
1.050	3.516	Huslejeindtægter	300	0
2.262	2.487	Management fee mv.	0	0
0	0	Leasingindtægter	259	444
5.711	0	Avance ved salg af kapitalandele	0	6.552
0	0	Avance ved salg af ejendomme	0	715
<b>9.023</b>	<b>6.003</b>		<b>559</b>	<b>7.711</b>
		<b>4. Personaleomkostninger</b>		
29.680	36.380	Lønninger og gager	212.023	188.320
814	1.663	Pensionsbidrag	8.560	7.825
419	430	Andre sociale omkostninger	7.581	3.812
1.884	2.154	Andre personaleomkostninger	8.542	8.832
32.797	40.627		236.706	208.789
(15.755)	(17.761)	Overført til andre omkostningsgrupper	(139.493)	(126.671)
<b>17.042</b>	<b>22.866</b>		<b>97.213</b>	<b>82.118</b>

Morderselskab		Note	Koncern	
2003	2004		2004	2003
		<b>4. Personaleomkostninger (fortsat)</b>		
		Heraf samlet vederlag til moderselskabets:		
1.527	4.688	Direktion	4.763	1.826
510	765	Bestyrelse	765	510
<b>2.037</b>	<b>5.453</b>		<b>5.528</b>	<b>2.336</b>
<b>96</b>	<b>91</b>	Gennemsnitligt antal medarbejdere	<b>852</b>	<b>733</b>
		Vederlag til direktion indeholder gage mv. til fratrådt direktør.		
		<b>5. Af- og nedskrivninger</b>		
126	281	Immaterielle anlægsaktiver	6.782	5.119
993	1.776	Bygninger	10.607	4.613
0	0	Indretning, lejede lokaler	1.864	374
3.245	3.589	Driftsmidler	49.644	32.851
0	0	Nedskrivning, finansielle anlægsaktiver	3.500	0
6	0	Avance ved salg af anlægsaktiver	(1.222)	(224)
4.370	5.646		71.175	42.733
0	0	Heraf af- og nedskrivning på goodwill	(6.501)	(5.074)
<b>4.370</b>	<b>5.646</b>		<b>64.674</b>	<b>37.659</b>
		<b>6. Af- og nedskrivninger på goodwill</b>		
5.213	6.741	Afskrivning på goodwill, dattervirksomheder	6.741	5.213
(416)	(560)	Afskrivning på koncernintern avance	(560)	(416)
277	320	Afskrivning på koncerngoodwill	320	277
<b>5.074</b>	<b>6.501</b>		<b>6.501</b>	<b>5.074</b>
		<b>7. Resultat før skat i tilknyttede virksomheder</b>		
15.115	(29.478)	Andel af resultat før skat	-	-
5.213	6.741	Afskrivning, goodwill	-	-
(8.593)	0	Eliminering af interne avancer	-	-
0	(11.750)	Nedskrivning, koncern	-	-
<b>11.735</b>	<b>(34.487)</b>		<b>-</b>	<b>-</b>

Morderselskab		Note	Koncern	
2003	2004		2004	2003
		<b>8. Finansielle indtægter</b>		
4.814	6.591	Renter mv.	8.409	6.868
2.320	1.117	Renter fra tilknyttede virksomheder	-	-
0	425	Andre finansielle indtægter	425	0
4.345	0	Valutakursreguleringer	2.172	4.440
<b>11.479</b>	<b>8.133</b>		<b>11.006</b>	<b>11.308</b>
		<b>9. Finansielle omkostninger</b>		
5.813	8.477	Renter mv.	18.849	14.411
1.095	0	Renter til tilknyttede virksomheder	-	-
4.675	0	Andre finansielle omkostninger	0	4.675
0	1.873	Valutakursreguleringer	3.027	1.617
<b>11.583</b>	<b>10.350</b>		<b>21.876</b>	<b>20.703</b>
		<b>10. Skat af årets resultat</b>		
(464)	(2.227)	Aktuel skat	1.067	3.349
880	(1.582)	Ændring af udskudt skat	(16.768)	2.759
5.064	(11.752)	Andel af skat i tilknyttede virksomheder	-	-
(1.747)	(96)	Regulering vedrørende tidligere år	646	(2.258)
<b>3.733</b>	<b>(15.657)</b>		<b>(15.055)</b>	<b>3.850</b>
		Afstemning af skatteprocent:		
		Dansk skatteprocent	30%	30%
		Ikke skattepligtige indtægter og ikke fradagsberettigede omkostninger	(1)%	(10)%
		Omstrukturingsomkostninger	0%	16%
		Andet, herunder regulering til tidligere år	0%	(11)%
		<b>Årets effektive skatteprocent</b>	<b>29%</b>	<b>25%</b>
		Afstemning for moderselskabet er ikke vist separat, da moderselskabets og koncernens skatteomkostninger er identiske.		
		<b>11. Minoritetsinteressers andel af årets resultat</b>		
-	-	Resultat før skat	(1.450)	(201)
-	-	Skat af årets resultat	602	117
-	-		<b>(848)</b>	<b>(84)</b>

	<b>Koncern</b>	
	Udvik- lings- omkost- ninger	Goodwill og koncern- goodwill
<b>12. Immaterielle anlægsaktiver</b>		
Kostpris 01.01.2004	985	228.820
Kursregulering	0	(489)
Tilgang	111	8.002
Afgang	0	0
<b>Kostpris 31.12.2004</b>	<b>1.096</b>	<b>236.333</b>
Af- og nedskrivninger 01.01.2004	126	154.025
Kursregulering	0	(24)
Årets af- og nedskrivninger	281	6.472
Tilbageførsel ved afgang	0	0
<b>Af- og nedskrivninger 31.12.2004</b>	<b>407</b>	<b>160.473</b>
<b>Regnskabsmæssig værdi 31.12.2004</b>	<b>689</b>	<b>75.860</b>
Regnskabsmæssig værdi 31.12.2003	859	74.795
	<b>Moderselskab</b>	
	Udvik- lings- omkost- ninger	Goodwill og koncern- goodwill
Kostpris 01.01.2004	828	8.184
Tilgang	61	0
Afgang	0	0
<b>Kostpris 31.12.2004</b>	<b>889</b>	<b>8.184</b>
Af- og nedskrivninger 01.01.2004	126	8.184
Årets af- og nedskrivninger	281	0
Tilbageførsel ved afgang	0	0
<b>Af- og nedskrivninger 31.12.2004</b>	<b>407</b>	<b>8.184</b>
<b>Regnskabsmæssig værdi 31.12.2004</b>	<b>482</b>	<b>0</b>
Regnskabsmæssig værdi 31.12.2003	702	0

<b>Koncern</b>					
	Grunde og bygninger	Produktions- anlæg og maskiner	Andre anlæg mv.	Indretning, lejede lokaler	Materielle anlægs-aktiver under udførelse
<b>13. Materielle anlægsaktiver</b>					
Kostpris 01.01.2004	188.577	360.055	43.551	2.530	26.797
Kursregulering	(14)	200	(12)	151	0
Andre reguleringer	37	2.778	166	0	0
Tilgang	1.202	24.791	5.135	252	25.030
Afgang	(1.200)	(7.706)	(2.485)	(751)	(9.343)
<b>Kostpris 31.12.2004</b>	<b>188.602</b>	<b>380.118</b>	<b>46.355</b>	<b>2.182</b>	<b>42.484</b>
Opskrivninger 01.01.2004	4.306	4.352	1.473	0	0
Kursregulering	(1)	0	0	0	0
Tilgang	0	0	0	0	0
Afgang	(2)	(107)	(17)	0	0
<b>Opskrivninger 31.12.2004</b>	<b>4.303</b>	<b>4.245</b>	<b>1.456</b>	<b>0</b>	<b>0</b>
Af- og nedskrivninger 01.01.2004	55.606	244.966	33.706	456	0
Kursregulering	(3)	(162)	(13)	59	0
Andre reguleringer	14	2.823	144	0	0
Årets af- og nedskrivninger	10.607	43.870	5.951	1.909	0
Tilbageførsel ved afgang	0	(6.026)	(2.266)	(751)	0
<b>Af- og nedskrivninger 31.12.2004</b>	<b>66.224</b>	<b>285.471</b>	<b>37.522</b>	<b>1.673</b>	<b>0</b>
<b>Regnskabsmæssig værdi 31.12.2004</b>	<b>126.681</b>	<b>98.892</b>	<b>10.289</b>	<b>509</b>	<b>42.484</b>
Regnskabsmæssig værdi 31.12.2003	137.277	119.441	11.318	2.074	26.797
I den regnskabsmæssige værdi indgår indregnede leasingaktiver pr. 31.12.2004	0	2.987	0	0	0
Regnskabsmæssig værdi for ejendomme i Danmark	<b>121.353</b>				
Offentlig ejendomsvurdering 2004, danske ejendomme	<b>164.170</b>				

<b>Moderselskab</b>				
	Grunde og bygninger	Produktions- anlæg og maskiner	Andre anlæg mv.	Materielle anlægsaktiver under udførelse
<b>13. Materielle anlægsaktiver (fortsat)</b>				
Kostpris 01.01.2004	66.194	34.367	5.204	584
Tilgang ved fusion	0	0	754	0
Tilgang	1.101	2.460	928	0
Afgang	0	(717)	(1.138)	(584)
<b>Kostpris 31.12.2004</b>	<b>67.295</b>	<b>36.110</b>	<b>5.748</b>	<b>0</b>
Af- og nedskrivninger 01.01.2004	9.202	24.203	4.413	0
Tilgang ved fusion	0	0	277	0
Årets af- og nedskrivninger	1.776	3.011	578	0
Tilbageførsel ved afgang	0	(717)	(1.138)	0
<b>Af- og nedskrivninger 31.12.2004</b>	<b>10.978</b>	<b>26.497</b>	<b>4.130</b>	<b>0</b>
<b>Regnskabsmæssig værdi 31.12.2004</b>	<b>56.317</b>	<b>9.613</b>	<b>1.618</b>	<b>0</b>
Regnskabsmæssig værdi 31.12.2003	56.992	10.164	1.267	584
Regnskabsmæssig værdi for ejendomme i Danmark	<b>56.317</b>			
Offentlig ejendomsvurdering 2004	<b>67.970</b>			
				<b>Koncern</b>
<b>14. Finansielle anlægsaktiver</b>				
Kostpris 01.01.2004				5.011
Tilgang				0
Afgang				0
<b>Kostpris 31.12.2004</b>				<b>5.011</b>

		<b>Koncern</b>	
			Andre værdipapirer
<b>14. Finansielle anlægsaktiver (fortsat)</b>			
Nettoopskrivninger 01.01.2004			4
Årets værdireguleringer			(3.500)
<b>Nettonedskrivninger 31.12.2004</b>			<b>(3.496)</b>
<b>Regnskabsmæssig værdi 31.12.2004</b>			<b>1.515</b>
Regnskabsmæssig værdi 31.12.2003			5.015
		<b>Moderselskab</b>	
		Kapitalandele i tilknyttede virksomheder	Andre værdipapirer
Kostpris 01.01.2004	355.731		15
Tilgang	25		0
Afgang ved fusion	(5.841)		0
<b>Kostpris 31.12.2004</b>	<b>349.915</b>		<b>15</b>
Nettonedskrivninger 01.01.2004	(200.207)		0
Afgang ved fusion	2.263		0
Andel af årets resultat, netto	(21.251)		0
Udloddet udbytte	(5.000)		0
Kursregulering	(583)		0
Afskrivning, koncerngoodwill	(320)		0
<b>Nettonedskrivninger 31.12.2004</b>	<b>(225.098)</b>		<b>0</b>
<b>Regnskabsmæssig værdi 31.12.2004 før koncernreguleringer</b>	<b>124.817</b>		<b>15</b>
Nedskrivning, koncern	(8.225)		0
Koncernintern avance	(10.214)		0
<b>Regnskabsmæssig værdi 31.12.2004</b>	<b>106.378</b>		<b>15</b>
Regnskabsmæssig værdi 31.12.2003	141.173		15
Koncerngoodwill indregnet i regnskabsmæssig værdi	3.633		

**14. Finansielle anlægsaktiver (fortsat)**

Kapitalandele i tilknyttede virksomheder omfatter:

	Ejerandel	Selskabs- kapital	Egenkapital 31.12.2004	Årets resultat før skat	Skat af årets resultat
Kaiserplast A/S, Fjends	100%	t.DKK 12.000	50.899	(37.606)	(10.909)
Accoat A/S, Helsingør	100%	t.DKK 10.000	34.977	30	230
Gibo Plast A/S, Viborg	100%	t.DKK 6.065	26.555	5.767	1.768
Tinby Sp. z o.o., Polen	100%	t.PLN 50	609	(662)	(417)
TPI Polytechnik B.V., Holland	60%	t.EUR 113	5.165	1.184	860
Tinby USA Inc., USA	100%	t.USD 360	2.979	1.809	241
			121.184	(29.478)	(8.227)
Koncerngoodwill			3.633	0	0
			124.817	(29.478)	(8.227)
Afskrivning, goodwill			0	6.741	0
Nedskrivning, koncern			(8.225)	(11.750)	(3.525)
Koncernintern avance			(10.214)	0	0
			<b>106.378</b>	<b>(34.487)</b>	<b>(11.752)</b>

Morderselskab		Note	Koncern	
2003	2004		2004	2003
		<b>15. Varebeholdninger</b>		
1.479	1.983	Råvarer og hjælpematerialer	56.271	40.530
2.181	3.753	Varer under fremstilling	9.881	8.735
4.739	5.198	Fremstillede varer og handelsvarer	49.898	44.192
<b>8.399</b>	<b>10.934</b>		<b>116.050</b>	<b>93.457</b>
		<b>16. Igangværende arbejder for fremmed regning</b>		
0	0	Salgsværdi af udførte arbejder	6.666	20.660
0	0	Foretagne acontofaktureringer	(4.910)	(15.966)
<b>0</b>	<b>0</b>		<b>1.756</b>	<b>4.694</b>
		<b>17. Aktiekapital</b>		
		Aktiekapitalen består af 1.778.670 aktier á 100 kr. Aktierne er ikke opdelt i klasser.		
		Ændring i aktiekapitalen i perioden 2000 - 2004:		
	176.440	Aktiekapital 01.01.2000		
	1.427	Udstedelse af medarbejderaktier 2000		
	<b>177.867</b>	<b>Aktiekapital 31.12.2004</b>		
Nominel værdi	% af aktiekapital		Nominel værdi	% af aktiekapital
1.438	0,81	Egne aktier 01.01.2004	1.438	0,81
0	0	Køb/salg 2004	0	0
<b>1.438</b>	<b>0,81</b>	<b>Egne aktier 31.12.2004</b>	<b>1.438</b>	<b>0,81</b>
		<b>18. Udskudte skatteforpligtelser</b>		
		Selskabet kan i henhold til generalforsamlingsbeslutning erhverve egne aktier, maksimalt op til pålydende værdi på 10% af aktiekapitalen, frem til næste ordinære generalforsamling.		
		Udskudt skat hviler på følgende poster:		
(392)	(342)	Immaterielle anlægsaktiver	3.798	4.638
6.966	6.439	Materielle anlægsaktiver	15.630	30.905
0	0	Finansielle anlægsaktiver	(1.050)	0
315	431	Varebeholdninger	2.887	2.672
43	(290)	Tilgodehavender	(623)	(400)
(59)	(947)	Gældsforpligtelser	(2.082)	(1.583)
0	0	Fremførbart underskud	0	(923)
<b>6.873</b>	<b>5.291</b>		<b>18.560</b>	<b>35.309</b>

Morderselskab		Note	Koncern	
2003	2004		2004	2003
		<b>18. Udskudte skatteforpligtelser (fortsat)</b>		
		Udskudt skat kan opdeles således:		
0	0	Skatteaktiver	(1.542)	(2.222)
6.873	5.291	Udskudt skat	20.102	37.531
<b>6.873</b>	<b>5.291</b>		<b>18.560</b>	<b>35.309</b>
		<b>19. Langfristede gældsforpligtelser</b>		
		Efter mere end 5 år forfalder:		
0	0	Bankgæld	6.244	7.519
17.854	14.591	Finansieringsinstitutter	52.333	45.300
<b>17.854</b>	<b>14.591</b>		<b>58.577</b>	<b>52.819</b>
		<b>20. Pantsætninger</b>		
		Prioritetsgæld er sikret ved pant i ejendomme. Pantet omfatter herudover det til ejendommene hørende udstyr.		
<b>56.649</b>	<b>55.974</b>	Regnskabsmæssig værdi af pantsatte ejendomme	<b>115.010</b>	<b>118.591</b>
		Til sikkerhed for kreditinstitutter er udstedt skadesløsbrev med pant i fast ejendom samt tinglyst ejer-pantebreve med sekundær hæftelse.		
<b>20.339</b>	<b>19.657</b>	Regnskabsmæssig værdi af pantsatte ejendomme	<b>49.127</b>	<b>50.823</b>
		Til sikkerhed for kreditinstitutter er udstedt skadesløsbrev og løsørejerpantebreve med pant i drifts-midler og inventar.		
<b>0</b>	<b>0</b>	Regnskabsmæssig værdi af pantsatte driftsmidler	<b>6.450</b>	<b>15.991</b>
		Til sikkerhed for dattervirksomheders gæld er udstedt ejer-pantebreve med pant i fast ejendom.		
<b>0</b>	<b>10.592</b>	Regnskabsmæssig værdi af pantsatte ejendomme	-	-
		<b>21. Leje- og leasingforpligtelser</b>		
		Der er indgået leje- og leasingaftaler vedrørende driftsmidler.		
		Endvidere påhviler der koncernselskaberne en husleje-forpligtelse.		
<b>718</b>	<b>1.568</b>	Leje- og leasingforpligtelser	<b>4.006</b>	<b>10.301</b>
<b>0</b>	<b>0</b>	Husleje-forpligtelser	<b>4.034</b>	<b>9.643</b>

Moderselskab		Note	Koncern	
2003	2004		2004	2003
		<b>22. Kautions- og eventualforpligtelser</b>		
		<p>Moderselskabet har sammen med dattervirksomheder indgået cash-pool engagementer med pengeinstitutter, hvor moderselskabet hæfter for det samlede træk på kassekreditter.</p>		
94.470	185.753	Bankgæld i dattervirksomheder		
		<p>Moderselskabet har over for dattervirksomhedernes engagement med finansieringsinstitutter afgivet selvskyldnerkaution, garanti eller hæfter solidarisk.</p>		
6.000	6.000	Kaution, garanti og hæftelse		
		<p>Der er udstedt letter of support for dattervirksomheder.</p>		
5.362	4.921	Letter of support		
		<p>Moderselskabet SP Group A/S er sambeskattet med en række datterselskaber. De sambeskattede selskaber hæfter solidarisk for de øvrige sambeskattede selskabers skatteforpligtelse.</p>		
		<b>23. Honorar til generalforsamlingsvalgte revisorer</b>		
		I eksterne omkostninger er indeholdt honorar til selskabets generalforsamlingsvalgte revisorer med:		
		<b>Deloitte</b>		
230	240	Revision	920	988
358	222	Andre ydelser end revision	382	698
		<b>BDO ScanRevision</b>		
80	85	Revision	211	241
0	0	Andre ydelser end revision	0	125
<b>668</b>	<b>547</b>		<b>1.513</b>	<b>2.052</b>

**24. Nærtstående parter**

Nærtstående parter med bestemmende indflydelse på SP Group A/S:

Nærtstående parter omfatter koncernselskaber, jf. koncernoversigt side 51 samt moderselskabets direktion og bestyrelse.

Transaktioner mellem nærtstående parter og SP Group A/S-koncernen i 2004:

Ud over transaktioner, som elimineres i koncernregnskabet, er der ikke foretaget transaktioner med nærtstående parter i 2004.

Ledelsesvederlag mv. er særskilt oplyst i tilknytning til note 4, personaleomkostninger.

**25. Finansielle instrumenter**

Koncernen anvender terminkontrakter og optioner til styring af rente og valutarisici.

	<b>Koncern</b>			
	Kontrakt- værdi 31.12.04	Urealiseret kurs- regulering 31.12.04	Kontrakt- værdi 31.12.03	Urealiseret kurs- regulering 31.12.03
Terminkontrakter, CHF	24.047	(59)	26.051	(4.457)
Optioner, CHF	23.850	(332)	24.000	(21)
	<b>47.897</b>	<b>(391)</b>	<b>50.051</b>	<b>(4.478)</b>

Note	Koncern	
	2004	2003
<b>26. Ændring i driftskapital</b>		
Ændring i varebeholdninger	(20.257)	(3.347)
Ændring i tilgodehavender	1.319	(7.882)
Ændring i finansielle omsætningsaktiver	0	388
Ændring i leverandørgæld mv.	10.898	(14.576)
	<b>(8.040)</b>	<b>(25.417)</b>
<b>27. Køb af virksomheder og aktiviteter</b>		
Immaterielle anlægsaktiver	(7.977)	(157)
Materielle anlægsaktiver	(554)	(57.775)
Finansielle anlægsaktiver	0	(2.500)
Varebeholdninger	(2.336)	(22.806)
Tilgodehavender	0	(31.147)
Finansielle omsætningsaktiver	0	(388)
Skatteaktiv	0	(2.081)
Likvider og bankgæld, netto	0	11.212
Minoritetsinteresser	(1.530)	1.147
Finansielle passiver	0	32.718
Ikke rentebærende gæld	1.448	37.093
Selskabsskat	0	1.246
Goodwill ved køb af virksomheder	0	(34.275)
Omstruktureringsomkostninger	0	7.487
Kapitalindsud	0	(4.014)
Koncerninterne overdragelser	0	10.407
	<b>(10.949)</b>	<b>(53.833)</b>
<b>28. Likvider</b>		
Likvide beholdninger	13.106	10.667
Kortfristet bankgæld	(136.044)	(87.385)
	<b>(122.938)</b>	<b>(76.718)</b>

## Liste over selskaber i koncernen

			<b>Nominal selskabs- kapital ('000)</b>	<b>Ejerandel</b>
<b>SP Group A/S</b>	<b>Danmark</b>	<b>DKK</b>	<b>177.867</b>	
Kaiserplast A/S	Danmark	DKK	12.000	100%
Schrøder-Plast A/S	Danmark	DKK	5.000	100%
SP International A/S	Danmark	DKK	2.600	64%
Schrøder-Plast Technologies (Suzhou) Co., Ltd.	Kina	RMB	23.592	100%
Sønderborg Plast A/S	Danmark	DKK	1.500	100%
Tech-Plast ApS	Danmark	DKK	200	100%
Gibo Plast A/S	Danmark	DKK	6.065	100%
Accoat A/S	Danmark	DKK	10.000	100%
Tinby USA, Inc.	USA	USD	360	100%
Ergomat LLC	USA	USD	582	77%
Ergomat Canada Inc.	Canada	CAD	0	100%
TPI Polytechniek B.V.	Holland	EUR	113	60%
Tinby GmbH	Tyskland	EUR	154	100%
Tinby Sp. z o.o.	Polen	PLN	50	100%

**SP Group A/S**

Snavevej 6-10

5471 Søndersø

Telefon: 70 23 23 79

Telefax: 70 23 23 52

Hjemmeside: [www.sp-group.dk](http://www.sp-group.dk)

E-mail: [info@sp-group.dk](mailto:info@sp-group.dk)

CVR-nr.: 15 70 13 15