

Indholdsfortegnelse:

		Side
KONCERNEN	Selskabsoplysninger	4-5
	Målsætning, idégrundlag og struktur	6-7
	Hoved- og nøgletal	8
	Segmentoplysninger	9
	Beretning	10-13
	Aktionærinformation	14
	Ledelsespåtegning	15
	Revisionspåtegning	16
SEKTORERNE	Polyuretan	18
	Sprøjtetøbning	19
	Vakuumformning	20
	Belægning	21
KONCERNEN	Anvendt regnskabspraksis	22-24
	Resultatopgørelse	25
	Balance	26-27
	Pengestrømsopgørelse	28
	Noter til regnskab	29-32
MODERSELSKABET	Resultatopgørelse	33
	Balance	34-35
	Noter til regnskab	36-39



Selskabsoplysninger

Navn og adresse:	SP Group A/S Snavevej 6-10 5471 Søndersø Telefon: 70 23 23 79 Telefax: 70 23 23 52 E-mail: info@sp-group.dk Website: www.sp-group.dk CVR-nr.: 15 70 13 15
Hjemsted:	Vejle kommune
Revision:	Deloitte & Touche, Odense BDO ScanRevision, Vejle
Væsentlige ledelseshverv:	I henhold til årsregnskabsloven er nedenfor anført væsentlige ledelseshverv for bestyrelse og direktion. D = Direktør BF = Bestyrelsesformand BM = Bestyrelsesmedlem
Bestyrelse	Adm. direktør Niels Kristian Agner (formand) Dansk Kapitalanlæg Aktieselskab (D) Brynje A/S (BF) Chemitalic A/S (BF) Dantherm Holding A/S (BM) Dantherm Fonden (BM) Euroventures Nordica I B.V. (BM) Euroventures Nordica II B.V. (BM) Direktør Svend Hornsyld's Legat (BM) INCUBA A/S (BM) InnFond P/S (BF) InnKomplementar A/S (BF) NOVI A/S (BM) Polaris Management A/S (BM) A/S Schouw & Co. (BM) Udviklingsparken A/S (BM) Adm. direktør Carl Henrik Jeppesen (næstformand) Kompan A/S (D) Jensen Catering A/S (BM) Danske Familieresturanter A/S (BM) Adm. direktør Erik Preben Holm Louis Poulsen Holding A/S (D) Arvid Nilsson A/S (BM)

KONCERNEN

Selskabsoplysninger

Direktør Erling Larsen

PBI-Holding, Ringsted A/S (D)
Danpasta A/S (BM)
Danrice A/S (BM)
Køhn Group ApS (BM)
Aage Krøll A/S (BM)

Adm. direktør Hans Wilhelm Schur

Schur International a/s (BM, D)
Schur Invest a/s (BM, D)
Konsul Axel Schur og Hustrus Fond (BF)
Glunz og Jensen Fonden (BM)
Nykredit (medlem af styrelsesrådet)
Landesbeirat Schleswig-Holstein der
Commerzbank AG (medlem)

Direktion

Leif Dambo Jensen

Plus Pack A/S, Odense (BM)
Kurt Hansen A/S, Svendborg (BM)



*Fra venstre:
Carl Henrik Jeppesen
Erik Preben Holm
Erling Larsen
Hans Wilhelm Schur
Leif Dambo Jensen
Niels Kristian Agner*

Målsætning, idégrundlag og struktur

Målsætning

Det er koncernens mål gennem en kontrolleret vækst at udvikle koncernen til en af de væsentligste underleverandører på det nordeuropæiske marked indenfor koncernens kernekompetencer.

Idégrundlag

For SP Group A/S koncernen, der har selektive lande som markedsområde, er udvalgte kunststoffer og overfladebelægninger det væsentligste grundlag for produktion, forædling og markedsføring af produkter til kunder, der i et kvalificeret samarbejde stiller krav om veldefineret kvalitet og højt forædlingsniveau.

Koncernen er opdelt i fire sektorer med hver sin faglige og tekniske kompetence.

Polyuretansektoren producerer valser og kar til den grafiske branche, samt tekniske artikler i polyuretan. Desuden produceres ventiler, skorstene og rør til staldventilation. Som eget produkt fremstilles og markedsføres world wide ergonomiske måtter under navnet Ergomat®.

Sprøjtstøbesektoren producerer tekniske artikler til bl.a. OEM kunder herunder til radio og tv branchen. I egne renrum produceres til medicobranchen.

Vakuumspektoren producerer vakuumformede emner til bl.a. køle- og fryseskabsbranchen samt kabinetter og tekniske artikler til belysning, medico og anden industri.

Belægningssektoren coater industri- og medicoartikler med teflon® og andre materialer. Herudover belægges transparent plast med UV-lakker for at opnå ridsefaste overflader f.eks. på ruder til mobiltelefoner.

Der vil fortsat i et tæt samarbejde med kunderne i de enkelte sektorer ske en betydelig forskning og udvikling.

Struktur

SP Group A/S koncernen blev etableret i 1999 ved fusion mellem Hygæa-koncernen og Tinby-koncernen med regnskabsmæssig virkning fra 1. januar 1999 med det børsnoterede Hygæa Farver og Lakker A/S som det fortsættende selskab under navnet Hygæa-Tinby A/S. Navnet Hygæa-Tinby A/S blev i 2000 ændret til SP Group A/S.

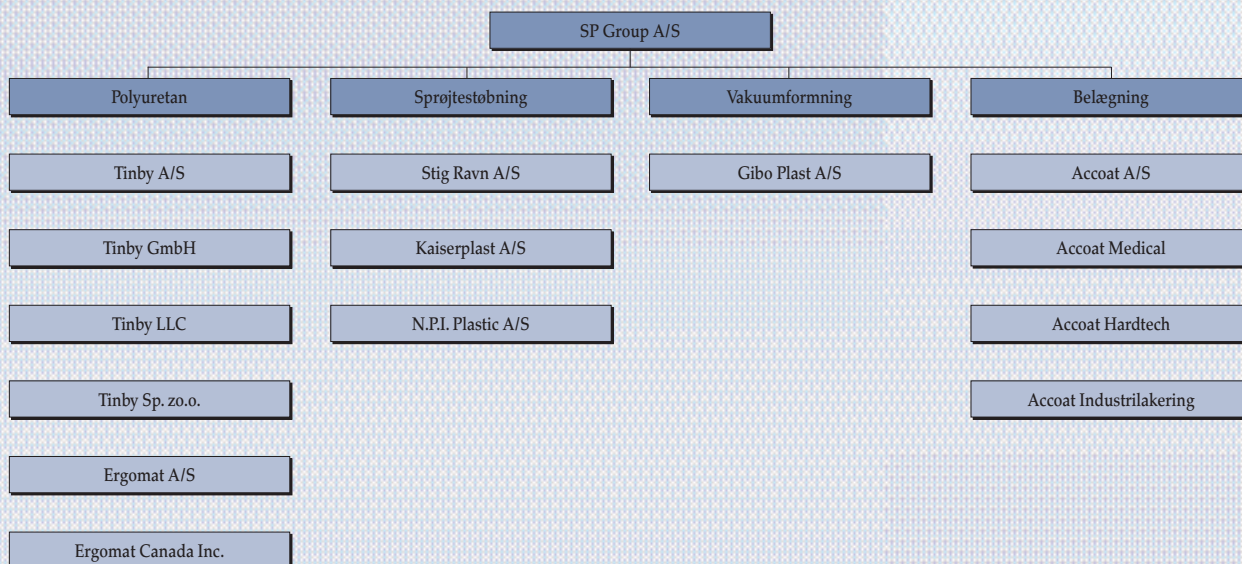
Med virkning fra 1. januar 2001 blev farve- og lakproduktionen frasolgt, hvorefter SP Group A/S koncernen består af de fire ovenfor nævnte forretningsområder. Der blev ligeledes med virkning fra 1. januar 2001 gennemført fusioner af en række selskaber i koncernen for derigennem at forenkle den juridiske struktur.



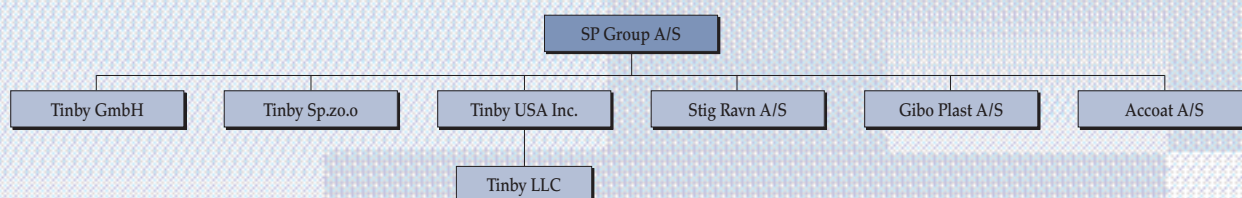
KONCERNEN

Målsætning, idégrundlag
og struktur

Forretningsmæssig struktur 31. december 2001



Juridisk struktur 31. december 2001



Herudover indgår som associerede virksomheder Ergomat Canada Inc. samt G.T.I. Denmark A/S



Hoved- og nøgletal

Der er grundet frasalget af farve- og lakproduktionen pr. 1. januar 2001 foretaget tilpasning af sammenligningstallene for år 2000, således at disse nedenfor er vist dels inklusive farve- og lakproduktionen og dels eksklusiv denne produktion. Der er ligeledes i de korrigerede tal medtaget resultater for hele regnskabsåret 2000 for dattervirksomhederne Stig Ravn A/S (15 måneder) og N.P.I. Plastic A/S. Begge virksomheder er før korrektion indregnet for den aktuelle ejerperiode på henholdsvis 8 og 3 måneder.

Der er desuden gennemført en ændring af resultatopgørelsens format for bedre at tilpasse den eksterne regnskabsaflæggelse til de interne styringssystemer. Resultatopgørelsen er således ændret fra tidligere at være funktionsopdelt til nu at være artsopdelt. Endelig er "andre skatter" nu medtaget i den primære drift imod tidligere i skat af årets resultat. Der er ligeledes foretaget tilpasning af sammenligningstallene for år 2000 for disse ændringer.

DKK'000	2001	2000 korrigeret	2000 før korrektion	1999	*1998
Omsætning	534.747	524.740	716.053	598.343	462.878
Resultat før afskrivninger	45.202	69.529	92.500	79.893	-
Ordinært resultat før goodwillafskr. og skat	-3.895	10.274	28.108	40.985	42.469
Årets resultat	-118.337	6.042	13.587	19.914	24.646
SP Group A/S andel heraf	-117.913	4.219	11.790	19.384	24.252
Anlægsaktiver	340.467	498.576	570.704	448.046	326.989
Samlede aktiver	496.663	798.411	852.047	648.129	512.895
Egenkapital i alt	120.163	237.755	237.755	271.225	265.646
Pengestrøm fra driftsaktivitet	31.978	13.508	13.666	30.461	-
Pengestrøm fra investeringsaktivitet	128.736	-139.457	-139.457	-150.975	-
Resultat pr. aktie, kr. pr. stk.	-67	3	7	11	14
Samlet udbytte	0	44.154	44.154	14.115	7.950
Børskurs, kr. pr. stk.	130	168	168	230	219
Indre værdi pr. aktie, kr. pr. stk.	68	134	134	154	152
Gennemsnitligt antal medarbejdere	748**	658	806	648	613

*Proformatal fra børsprospekt

**Ultimo 2001 var der 686 fuldtidsbeskæftigede i koncernen

Nøgletal er beregnet i overensstemmelse med Den Danske Finansanalytikerforenings "Anbefalinger & Nøgletal 1997".

Der er ikke udarbejdet hoved- og nøgletal for 1997, idet koncernens struktur som følge af fusion, akkvisition, samt omlægning af regnskabsår er ændret væsentligt.



Segmentoplysninger

For at lette overblikket over fordelingen af både resultat og balance på koncernens fire sektorer, er der nedenfor medtaget en kort oversigt over enkelte hoved- og nøgletal for koncernens fire sektorer.

DKK'000	Polyuretan*	Sprøjtestøbning	Vakuumbremning	Belægning	Øvrige*	Koncernen
Omsætning	131.851	252.051	84.664	77.316	-11.135	534.747
Resultat før afskrivninger	9.018	15.354	14.133	6.697	0	45.202
Ordinært resultat før goodwillafskr. og skat	-5.737	-9.663	6.398	5.107	0	-3.895
Årets resultat	-118.749	-17.246	3.076	15.223	-641	-118.337
SP Group A/S' andel heraf	-118.325	-17.246	3.076	15.223	-641	-117.913
Anlægsaktiver	196.513	133.488	53.126	83.681	-126.341	340.467
Samlede aktiver	429.798	199.605	69.863	202.606	-405.209	496.663
Egenkapital i alt	120.163	66.382	22.071	125.735	-214.188	120.163
Årets bruttoinvesteringer	3.715	20.531	1.678	12.143	0	38.067
Antal medarbejdere	196	362	61	129	0	748

* Øvrige indeholder eliminering af koncerninterne transaktioner imens moderselskabsaktiviteterne er indeholdt i Polyuretan sektoren. I årets resultat for Polyuretan sektoren indgår nedskrivning af goodwill og koncerngoodwill med 117 mio. kr. som primært relateres til investeringerne i sprøjtestøbesektoren.



Beretning

Årsresultat og overskudsfordeling

Forventningerne til regnskabsåret 2001 blev i årsregnskabsmeddelelsen 2000 udtrykt som en omsætning i niveauet 570 mio. kr., et resultat før goodwillafskrivninger og skat i størrelsesordenen 40 mio. kr. og et resultat efter skat og minoritetsandele på ca. 17 mio. kr. under forudsætning af stabilitet i råvarepriserne indenfor den petrokemiske industri samt fortsat vækst indenfor mobiltelefonbranchen.

Herudover blev der udtrykt forventning om en ekstraordinær regnskabsmæssig indtjening efter skat på 32 mio. kr. som følge af salget af aktiviteterne i Hygæa Farver og Lakker A/S.

Ved halvårsrapporten måtte det konstateres, at aktivitetsniveauet hos en række af koncernens kernekunder var under det forventede, herunder især indenfor mobiltelefonområdet, hvorfor forventningerne til årets omsætning blev reduceret fra 570 mio. kr. til 540 mio. kr., og koncernens resultat inkl. ekstraordinære poster og efter skat blev reduceret fra 49 mio. kr. til 28 mio. kr. Samtidig blev det oplyst, at en stor usikkerhed indenfor mobiltelefonbranchen kunne medføre en yderligere negativ resultatpåvirkning på op til 10 mio. kr.

Ved fondsbørsmeddelelsen i december 2001 måtte det konstateres, at den økonomiske afmatning fortsatte og bl.a. havde resulteret i en betydelig reduktion i efterspørgslen efter mobiltelefoner. Som følge heraf blev det besluttet af revurdere de aktiverede goodwill- og koncerngoodwillbeløb, og en nedskrivning på 135 mio. kr. blev besluttet. Som konsekvens heraf samt som konsekvens af afholdte engangsomkostninger til strukturtilpasninger på 16 mio. kr. forventedes et negativt resultat såvel før som efter skat på ca. 120 mio. kr.

For året 2001 realiseredes en omsætning på 535 mio. kr. og et negativt resultat efter skat på 118 mio. kr.

Frasalget af aktiviteterne i Hygæa Farver og Lakker A/S har påvirket resultatet med en ekstraordinær avance efter skat på 33,7 mio. kr.

Årets resultat er stærkt utilfredsstillende.

Afvigelsen i forhold til de oprindelige forventninger kan primært henføres til følgende forhold:

- Voldsom reduktion af afsætningen af mobiltelefoner

- Reduceret aktivitet indenfor den grafiske branche
- Manglende investeringslyst indenfor landbruget som følge af sygdom blandt klovbærende dyr
- Den generelle økonomiske afmatning med reduceret afsætning til kunder specielt indenfor produktion af varige forbrugsgoder

På basis heraf foreslår bestyrelsen, at der ikke udbetales udbytte for 2001, hvorefter årets resultat foreslås disponeret således:

Overført til næste år	-100.425
Overført til reserve for ikke udloddet resultat i dattervirksomheder og associerede virksomheder	-17.488
I alt	-117.913

Markeder og produkter

SP Group A/S har stadig fokus på at kunne imødekomme kundeønsker om samarbejde som systemleverandør, hvor der ofte indgår flere af koncernens virksomheder med hver deres kompetencer.

Ønsket om at indgå strategiske leverandørsamarbejdsaftaler med kunder er fortsat et fokusområde især i en tid, hvor der stilles stigende krav til effektivitet og gode logistiske løsninger.

En videreudvikling af konceptet UV-coating på plast, hvorved emnet påføres en ridsefast overflade, har medført betydelig efterspørgsel af denne kompetence, og det forventes, at dette vil være et vækstområde.

Implementeringen af ny teknologi - high-pressure - i år 2000 på vakuuområdet er blevet godt modtaget af markedet. Denne teknologi er særdeles velegnet, hvor der er tale om små serier med behov for høj overfladekvalitet og finish.

Markedet for valser til den grafiske industri er under store forandringer. Behovet for valser til graphic art vil på grund af fortsat udvikling af ny teknologi være faldende, hvorimod markedet for valser til X-ray-udstyr fortsat er stigende i såvel Indien, Kina som Rusland.

Markedet for ergonomiske måtter udvikler sig fortsat positivt. Bl.a. på visse asiatiske markeder udvikler behovet for den ergonomiske arbejdsplads sig meget stærkt.

På medico-området vil der fortsat være en stigende

efterspørgsel efter koncernens produkter. Specialproducerede guidewires til intravenøse undersøgelser henvender sig til kunder world-wide, og markedet er under fortsat udvikling.

Indenfor renrumsproduktion af plastemner fra sprøjtestøbesektoren foregår fortsat øget aktivitet, idet der er interesse for outsourcing fra visse kundegrupper.

Risikofaktorer

Koncernens opbygning med fire sektorer er med til at sikre en vis risikospredning, hvorfor koncernen er mindre påvirkelig af konjunkturudsving i en enkelt branche eller af teknologisk forældelse relateret til en specifik teknologi.

Strukturtilpasningerne i 2001 med en væsentlig reduktion af engagementet indenfor mobiltelefonbranchen har reduceret den fremtidige eksponering overfor en enkelt branche eller kunde.

Afhængigheden af enkeltleverandører er ligeledes begrænset, idet ingen af koncernens virksomheder er afhængig af enkeltleverandører.

På miljøområdet har koncernens selskaber de nødvendige myndighedsgodkendelser og tilladelser, ligesom der ledelsen bekendt ikke er overvejelser om at skærpe kravene til koncernens virksomheder.

Kreditrisici

Koncernens kreditrisici er begrænsede på grund af ovennævnte branchespredning samt anvendelse af et kreditforsikringsprogram. Der er således ikke registreret væsentlige tab på debitorer i det forgangne år.

Likviditetsrisici

Koncernen besidder et betragteligt kapitalberedskab og har til trods for årets regnskabsmæssige tab formået at skabe et betydeligt positivt likviditetsbidrag fra såvel drift som investeringer. Der forventes ligeledes for 2002 et positivt likviditetsbidrag fra drifts- og investeringsaktiviteter.

Valuta- og renterisici

På valutaområdet er det koncernens politik at afdække kendte kommercielle risici i det omfang, der handles i andre valutaer end DKK. Der foretages ikke spekulative valutatransaktioner inden for koncernen.

En væsentlig del af koncernens langsigtede finansiering er variabelt forrentet og placeret i CHF. Denne

gældspost er ikke afdækket, hvorfor koncernen vil kunne påvirkes af væsentlige udsving i kursen på CHF.

Medarbejdere

SP Group A/S beskæftigede i regnskabsåret 2001 gennemsnitlig 748 medarbejdere.

Medarbejderne er sammenlignet med 2000 fordelt, som følger:

Sektor	2001	2000
Belægning	129	95
Polyuretan	193	197
Sprøjtestøbning	362	291
Vakuumbremning	61	72
Moderselskab	3	3
I alt	748	658

Medarbejderstaben er i løbet af efteråret år 2001 tilpasset det aktuelle aktivitetsniveau som følge af den generelle økonomiske afmatning, således at koncernens samlede antal medarbejdere pr. 1. januar 2002 udgjorde 686.

I koncernens selskaber foregår løbende uddannelsesprogrammer på alle niveauer for at fastholde den enkelte medarbejders kompetence og færdigheder.

I 2001 er der gennemført et stort udviklingsprogram for alle ledere og sælgere i koncernen. Udviklingsprogrammet har haft til formål at højne det strategiske niveau indenfor salg og ledelse for at understøtte koncernens udvikling fra underleverandør til systemleverandør og partnerskabsorienteret leverandør.

Der er indført bonusordninger til ledende medarbejdere samt options- og warrant-programmer til direktionen som beskrevet under Aktionærinformation.

Miljø

Koncernens miljøstrategi er, at alle koncernens virksomheder skal have et certificerbart miljøstyringssystem, der på hensigtsmæssig måde sikrer:

- anvendelse af miljøvenlige produkter og processer
- minimering af affald og spild i forbindelse med produktions- og anvendelsesprocesser
- genbrug i størst muligt omfang
- udvikling hen imod produkter, der kan fremstilles af de miljømæssigt mest hensigtsmæssige råvarer
- produktion under hensyntagen til minimering af ressourceforbruget og udledning til omgivelserne

- et tilfredsstillende arbejdsmiljø med bl.a. beskyttelse mod skadelige påvirkninger fra produkter, støv og dampe, samt sikring af ergonomisk korrekte arbejdsstillinger

Køb og salg

Der er i 2001 ikke tilkøbt virksomheder eller aktiviteter, idet året er brugt til konsolidering af de mange væsentlige tilgange fra år 2000 og tidligere.

Farve- og lakaktiviteterne i Hygæa Farver og Lakker A/S er med virkning fra 1. januar 2001 solgt til det finske selskab Teknos Oy.

Finans- og valutaforhold

Det er koncernens politik, at de økonomiske resultatmål skal opnås på de primære forretningsområder. Der anvendes således ikke spekulativt finansielle eller valutariske instrumenter.

Tilrettelæggelse af finansieringsstruktur og valutadisponering foretages udelukkende på kommerciel basis med henblik på mindst mulig eksponering mod rente- og valutaricisi.

Strategi

Efter frasalget af aktiviteterne i Hygæa Farver og Lakker A/S er der konstateret et behov for yderligere specialisering indenfor de enkelte teknologiområder. Dette vanskeliggør opnåelse af teknologiske synergier imellem koncernens sektorer. Koncernen må derfor i dag i højere grad betragtes som et konglomerat. Der arbejdes på at opnå såvel markedsmæssige som administrative synergier.

Det er herefter koncernens strategi indenfor hver enkelt forretningsområde at fokusere på vækstområderne og som følge heraf kan nedlæggelse eller frasalg af forretningsområder komme på tale.

Herudover er det en af de centrale generelle strategier i SP Group A/S, at koncernen vil arbejde sig væk fra den traditionelle leverandørrolle over til en rolle som partnerskabsorienteret system- og modulleverandør. Dette vil bevirke en tættere integration mellem leverandør og kunde, eksempelvis inden for udvikling, logistik og kvalitet.

Produktudvikling vil fortsat være i fokus i SP Group A/S-koncernen for at sikre, at koncernen kan imødekomme et stadigt stigende krav fra kunderne om optimale produkter. Der blev i 2001 gennemført en

strukturel forenkling af koncernen med fusioner af juridiske enheder.

Der er stadig et ønske om vækst, men på kort sigt prioriteres organisk vækst frem for akkvisitorisk vækst.

Forventninger til 2002

På baggrund af den i 2001 foretagne tilpasning af produktionskapaciteten i koncernens selskaber, herunder specielt i sprøjtestøbesektoren, er der forventning om en omsætning i 2002 på godt 500 mio. kr. imod 535 mio. kr. i 2001.

Der forventes uændret et primært resultat på ca. 30 mio. kr., et resultat før skat på 15 mio. kr. og et resultat efter skat på godt 10 mio. kr.

Forventningerne bygger i vid udstrækning på uændrede markedsforventninger med vækst på enkelte områder, samt modsvarende faldende omsætning på andre.

Der er i forventningerne ikke indarbejdet tilkøb eller frasalg af virksomheder eller aktiviteter.

UDVIKLINGEN I VISSE REGNSKABSPOSTER

Resultatopgørelsen

Koncernens nettoomsætning blev på 535 mio. kr. hvilket stort set svarer til omsætningen i år 2000, som udgjorde 525 mio. kr. eksklusiv de frasolgte farve- og lakaktiviteter.

Produktionsomkostningerne er steget med ca. 8% i forhold til år 2000, hvilket med en omsætningsstigning på blot 2% har medført et fald i dækningsgraden fra 34% i år 2000 til 30% i 2001. En væsentlig del af forklaringen på det store fald skal søges i mobiltelefonaktiviteterne, hvor kapaciteten var tilrettelagt efter en væsentligt større omsætning, end hvad der realiseredes. Kapaciteten er efterfølgende reduceret, således at denne bedre svarer til omsætningsniveauet.

Koncernens personaleudgifter er steget med 9% i forhold til året før, hvilket udover almindelige lønstigninger kan henføres til samme forhold som nævnt ovenfor.

De finansielle nettoudgifter på 12,3 mio. kr. er reduceret væsentligt i forhold til året før, hvor de beløb sig til 21,8 mio. kr. Reduktionen kan henføres til et positivt

likviditetsbidrag fra driften, salg af farve- og lakaktiviteterne samt det generelt lave renteniveau i 2001.

De ekstraordinære udgifter på 151,6 mio. kr. kan henføres til nedlukning, afskedigelser og gennemførte omstruktureringer relateret til mobiltelefonproduktionen og som konsekvens heraf til den foretagne revurdering af de aktiverede goodwill- og koncerngoodwillbeløb. Omkostningerne til strukturtilpasninger beløber sig til i alt 16,3 mio. kr., som primært skal ses på baggrund af den mindre efterspørgsel i mobiltelefonsektoren og den deraf følgende beslutning om at tilpasse strategien i Sprøjtstøbesektoren til dette lavere niveau. Goodwill- og koncerngoodwillnedskrivningerne, som beløber sig til 135,4 mio. kr., er en konsekvens af en revurdering af de aktiverede beløb forårsaget af ændrede markedsvilkår og lavere aktivitetsniveau end tidligere forventet og de som konsekvens heraf forringede resultatforventninger.

Ekstraordinære indtægter omfatter gevinst ved afhændelse af farve- og lakaktiviteterne samt gevinst ved salg af ejendomme relateret til samme aktiviteter.

Balance

Koncernens balance udgør pr. 31. december 2001 496,7 mio. kr. mod 798,4 mio. kr. i 2000.

En stor del af faldet kan henføres til frasalg af farve- og lakaktiviteterne, ligesom de foretagne goodwill- og koncerngoodwillnedskrivninger medfører væsentlige reduktioner. Desuden bidrager reduktioner i såvel debitor masse som varelagre positivt til nedbringelse af balancesummen.

Egenkapital

Ved udgangen af 2001 udgør koncernens egenkapital 120,2 mio. kr. mod 237,8 mio. kr. pr. 31. december 2000.

Den negative udvikling kan alene henføres til årets negative resultat, herunder specielt de foretagne goodwill- og koncerngoodwillnedskrivninger.

Koncernens soliditetsgrad er faldet fra 29,8% til 24,2%. Faldet kan henføres til årets resultat inklusive de foretagne nedskrivninger, som kun i nogen grad opvejes af den reducerede balancesum.

Der foreslås ikke udloddet udbytte for år 2001.

Pengestrøm

Pengestrøm fra driftsaktivitet, som er forbedret betragteligt i forhold til år 2000, er upåvirket af goodwill- og koncerngoodwillnedskrivninger.

Den negative påvirkning fra årets drift før finansielle poster mere end opvejes af positive påvirkninger fra nedbringelse af varelagre og debitorer, samt reducerede nettorentudgifter som følge af nedbringelse af den rentebærende gæld samt et generelt lavere renteniveau.

Pengestrøm fra investeringsaktivitet er i 2001 positiv som følge af salget af farve- og lakaktiviteterne. De "almindelige" investeringer er på niveau med tidligere år. Hvor der i år 2000 blev anvendt 110 mio. kr. på akquisitioner, har salget af farve- og lakaktiviteterne i 2001 indbragt 157 mio. kr., hvilket er den helt afgørende årsag til, at pengestrømmen fra investeringsaktiviteterne er forbedret med 268 mio. kr. i forhold til år 2000.

Af årets positive pengestrøm blev 44 mio. kr. anvendt til udlodning af udbytte i begyndelsen af 2001. Den resterende del af den positive pengestrøm fra drifts- og investeringsaktiviteterne er anvendt til nedbringelse af koncernens rentebærende gæld.



Aktionærinformation

Aktionærforhold

Koncernens aktiekapital udgør nom. 177,9 mio. kr. fordelt på 1.778.670 stk. aktier á 100 kr. Der er i alt 509 navnenoterede aktionærer med aktiebesiddelser på sammenlagt 99% af aktiekapitalen.

Medarbejderne i koncernen har i to runder fået tilbudt at tegne medarbejderaktier. Ved de to tegningsrunder blev der fuldtægt svarende til 29.520 aktier, og den nominelle kapitalforhøjelse udgjorde således 2,952 mio. kr.

Endvidere blev der i december 1999 udstedt warrants til direktionen for i alt nominelt 3 mio. kr. (30.000 stk. aktier). De udstedte warrants berettiger til tegning af aktier til en kurs, der fastsættes ud fra kurs 300 korriigeret for udviklingen i Københavns Fondsbørs A/S' industriindeks. Direktionen er berettiget til at udnytte 20% af de udstedte warrants hvert år, første gang i år 2000, og således at ikke-udnyttede warrants kan udnyttes til tegning i efterfølgende år. De udstedte warrants skal dog udnyttes inden den 1. juni 2004.

Herudover er der i februar 2001 tildelt den administrerende direktør 10.000 stk. optioner til selskabets aktier. Optionerne kan udnyttes i en 6-ugers periode efter offentliggørelsen af årsregnskabsmeddelelsen for regnskabsåret 2001. Hver option berettiger direktøren til at købe 1 stk. aktie á nom. 100 kr. til kurs 180 med tillæg af 7% p.a. Tillægget beregnes fra tildelingen den 19. februar 2001. Der er dækning for den tildelte option i selskabets beholdning af egne aktier.

De udstedte warrents og optioner er ikke udnyttet i 2001.

Det er oplyst, at følgende ejer over 5% af selskabskapitalen:

Dansk Kapitalanlæg Aktieselskab, København K
Schur Invest, Horsens a/s
PBI-Holding, Ringsted A/S, Ringsted
Mørksø Invest ApS, Skive
Bodil Jørgensen, Aabenraa
Lønmodtagernes Dyrtingsfond, København K

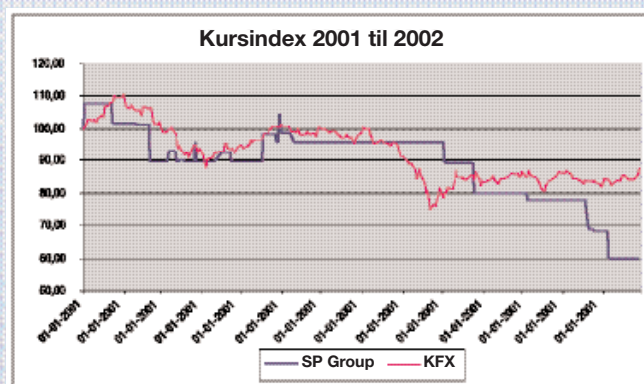
Fondsbørsmeddelelser og udvikling i aktiekursen

SP Group har i løbet af 2001 udsendt følgende fondsbørsmeddelelser:

- 5. januar Endelig overdragelse af farve- og lakaktiviteterne til Teknos Oy
- 20. februar Incentiveprogram for selskabets administrerende direktør

- 2. marts Advis om årsregnskabsmeddelelse
- 20. marts Årsregnskabsmeddelelse for 2000
- 17. april Indkaldelse til generalforsamling
- 2. maj Generalforsamling
- 6. august Advis om halvårsrapport
- 23. august Halvårsrapport
- 11. december Reviderede resultatforventninger for 2001

Når kursen på SP Group aktien sammenholdes med udviklingen i KFX indekset fås nedenstående billede



Kilde: Copenhagen Stockexchange

Der var i årets første 11 måneder et sammenfald mellem udviklingen i kursen på SP Group aktien og kurserne på de toneangivende danske aktier som er samlet i KFX indekset.

Siden nedjusteringen af resultatforventningerne for 2001, som blev offentliggjort i december 2001, har der imidlertid kunnet registreres et fald i SP Group aktien i forhold til KFX indekset.

Finanskalender

Det er besluttet fremover at udsende kvartalsmeddelelser i tillæg til de nuværende hel- og halvårsmeddelelser. Beslutningen er truffet med det formål at øge informationsniveauet omkring koncernens aktiviteter til såvel aktionærer som andre interessenter.

Finanskalenderen for 2002 tager sig således ud:

- 22. marts Årsregnskabsmeddelelse for 2001
- 14. maj Generalforsamling og kvartalsmeddelelse for 1. kvartal 2002
- 27. august Halvårsmeddelelse for første halvår 2002
- 29. oktober Kvartalsmeddelelse for 3. kvartal 2002

Ledelsespåtegning

Bestyrelse og direktion har dags dato aflagt beretning og regnskab for 2001 for SP Group A/S.

Beretning og regnskab er aflagt i overensstemmelse med årsregnskabsloven, danske regnskabsvejledninger samt de krav Københavns Fondsbørs i øvrigt stiller til regnskabsaflæggelse for børsnoterede selskaber. Vi anser den valgte regnskabspraksis for hensigtsmæssig, således at årsrapporten giver et retvisende billede af koncernens og moderselskabets aktiver og passiver, finansielle stilling samt resultatet.

Beretning og regnskab indstilles til generalforsamlingens godkendelse.

Søndersø, den 22. marts 2002

Direktion



Leif Dambo Jensen

Bestyrelse



Niels Kristian Agner
formand



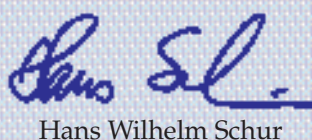
Carl Henrik Jeppesen
næstformand



Erik Preben Holm



Erling Larsen



Hans Wilhelm Schur

Revisionspåtegning

Vi har revideret det af ledelsen aflagte koncernregnskab og årsregnskab for 2001 for SP Group A/S.

Den udførte revision

Vi har i overensstemmelse med almindeligt anerkendte danske revisionsprincipper tilrettelagt og udført revisionen med henblik på at opnå en begrundet overbevisning om, at regnskaberne er uden væsentlige fejl eller mangler. Under revisionen har vi ud fra en vurdering af væsentlighed og risiko efterprøvet grundlaget og dokumentationen for de i regnskaberne anførte beløb og øvrige oplysninger. Vi har herunder taget stilling til den af ledelsen valgte regnskabspraksis og de udøvede regnskabsmæssige skøn samt vurderet, om regnskaber-nes informationer som helhed er fyldestgørende.


Revisionen har ikke givet anledning til forbehold.

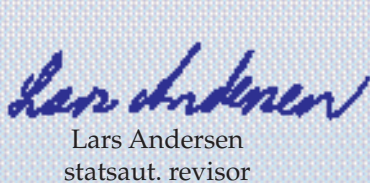
Konklusion

Det er vor opfattelse, at koncernregnskabet og årsregnskabet er aflagt i overensstemmelse med den danske lovgivnings krav til regnskabsaflæggelsen, og at regnskaberne giver et retvisende billede af koncernens og moderselskabets aktiver og passiver, økonomiske stilling samt resultat.

Odense, den 22. marts 2002


DELOITTE & TOUCHE
Statsautoriseret Revisionsaktieselskab


Henning Jensen
statsaut. revisor

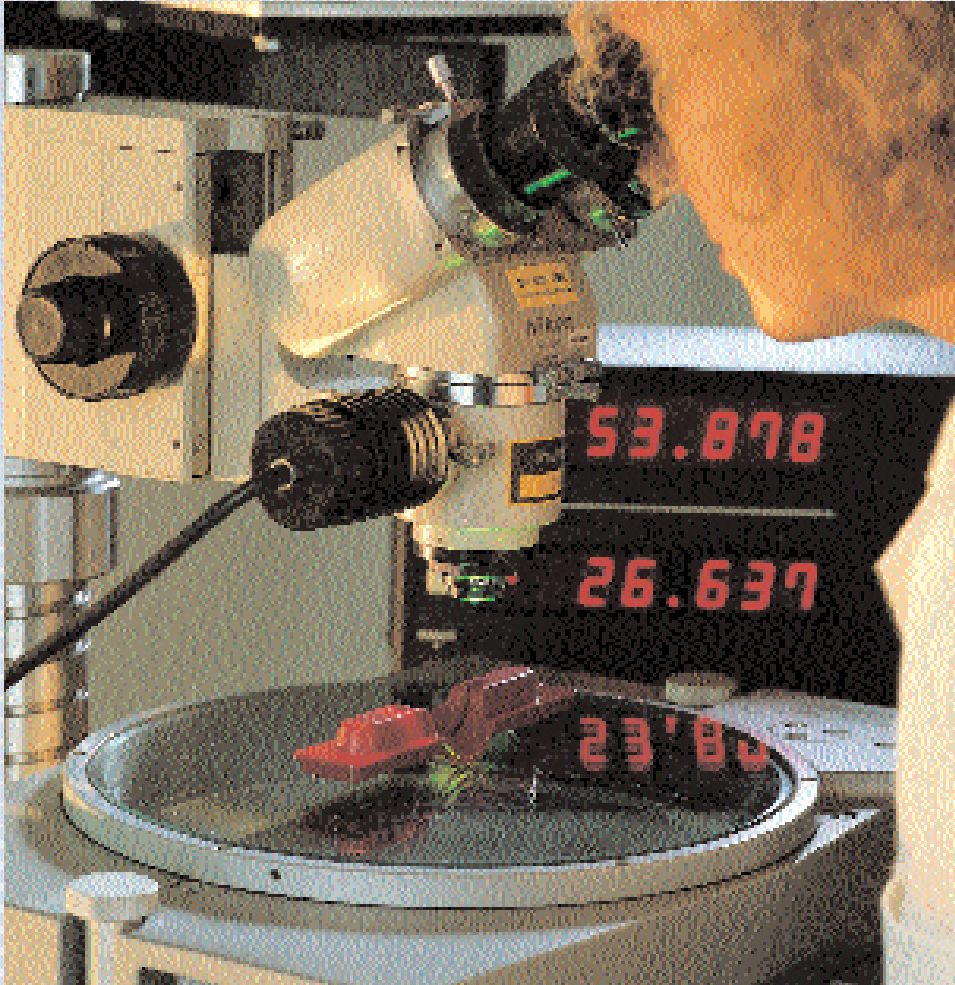

Lars Andersen
statsaut. revisor

Vejle, den 22. marts 2002

BDO ScanRevision
Statsautoriseret revisionsaktieselskab


Svend Alkærsig
statsaut. revisor


Palle Hansen
statsaut. revisor





Polyuretan

DKK mio.	2001	2000
Omsætning	131,9	133,8
Ordinært resultat før goodwillafskr. og skat	-5,7	3,0
Egenkapital	120,2	52,0
Antal medarbejdere	196	197

Det skal bemærkes at tallene for Polyuretan sektoren for år 2001 indeholder moderselskabsaktiviteterne. Disse aktiviteter bidrager til det ordinære resultat før goodwill afskrivninger og skat med et plus på ca. 2 mio. kr.

Direktion

Leif Dambo Jensen

Sektoren

Sektoren består af: Tinby A/S, Tinby GmbH (100%), Tinby Sp.zo.o.(100%), Tinby USA Inc. (100%), og Ergomat Canada Inc. (50%).

Årsresultat

Der er realiseret en begrænset omsætningsnedgang. Årsresultatet må betegnes som utilfredsstillende. Dette skyldes følgende hovedårsager: Et fortsat vigende marked indenfor den grafiske industri, den økonomiske afmatning i USA har betydet en vigende afsætning på det amerikanske marked.

Markeder og produkter

Afsætningen indenfor grafisk art er gået tilbage, medens der kan konstateres et stigende marked indenfor valser til x-ray fremkaldere.

Salget af Ergomat® måtterne har været stigende, og forventes fortsat at have en positiv udvikling. Bl.a. har der været gennemført et udviklingsarbejde, der har medført et bredere måttesortiment. Endvidere er der udviklet en ny ergonomisk arbejdspladsstol - Ergoperfect® - som blev lanceret på markedet i slutningen af 2001.

Der var i 2001 sygdom i klobbærende dyr, hvilket var den direkte årsag til, at salget af ventiler, hætter og rør til landbrugssektoren ikke har været som forventet.

Isoleringskapper til ventiler og pumper, som markedsføres under navnet Topo®, har ikke udviklet sig tilfredsstillende, hvilket primært skyldes lavere byggeaktivitet på det primære marked Tyskland.

Den økonomiske afmatning i USA, samt tilbagegangen indenfor den grafiske branche, har medført at Tinby LLC, der producerer og markedsfører valser og

måtter til det amerikanske marked, har haft et mindre tilfredsstillende år.

Miljø

Miljøstyringssystemet ISO 14001 er indført i Tinby A/S, Sønderød.

Investeringer

Årets investeringer udgør 3,7 mio. kr. mod en afskrivning på 7,9 mio. kr.

Strategi

Det nye selskab i Polen er nu fuldt etableret, og markedsindtrængningen på det polske marked har været tilfredsstillende. Markedsføringen vil blive udvidet imod øst i den kommende planperiode. Der forventes en øget omsætning af ventilation til landbrugssektoren. Denne udvikling vil ske i Østeuropa, og på det europæiske marked efter at boykotten af eksport af klobbærende dyr fra England er blevet ophævet.

Markedsføringen af valser til filmfremkaldere indenfor x-ray området vil blive intensiveret på de nye markeder Indien og Kina.

Der er et stigende marked for ergonomiske måtter bl.a. i Asien. En fortsat produktudvikling og øget markedsføringsindsats i udvalgte europæiske lande samt i Asien vil sikre ekspansion på dette område.

Forventninger

Det vigende marked indenfor grafisk art vil fortsætte, medens der indenfor x-ray og de tekniske emner må forventes at ske en vis stabilisering. Omsætningen af måtter forventes fortsat at have en stigende trend.

Det forventes derfor, at den samlede omsætning vil være faldende, medens indtjeningen som følge af de iværksatte strukturtilpasninger vil blive bedre end 2001.





Sprøjtestøbning

DKK mio.	2001	2000
Omsætning	252,1	254,6
Ordinært resultat før goodwillafskr. og skat	-9,7	5,3
Egenkapital	66,4	48,6
Antal medarbejdere	362	291

Direktion

Per Kristensen, Kenny Rosendahl

Sektoren

Sektoren består af Stig Ravn A/S med følgende afdelinger: Kaiserplast i Stoholm og Horsens, Stig Ravn i Karise samt N.P.I. Plastic i Ejby.

Årsresultat

Årets ordinære resultat før skat på -24,8 mio. kr. er særdeles utilfredsstillende. Årets resultat har været negativt påvirket af den generelt faldende aktivitet indenfor mobiltelefonområdet.

En væsentlig del af forklaringen på det store fald skal søges i mobiltelefonaktiviteterne, hvor kapaciteten var tilrettelagt efter en væsentligt større omsætning end hvad der realiseredes. Et enkelt mobiltelefonprojekt har således medført tab på mellem 20 og 25 mio. kr. inklusive godt 15 mio. kr. anvendt til tilpasning af produktionskapaciteten, således at denne bedre svarer til omsætningsniveauet.

Markeder og produkter

De nuværende markeder er hovedsageligt Skandinavien og Tyskland. Selskaberne har stor kompetence i produktion af komplicerede tekniske emner og har på denne baggrund mange store kunder inden for radio- og elektronikbranchen, producenter af varmetermotater, malkemaskiner og pumper.

Der er desuden opbygget en betydelig produktion af plastikkomponenter til medico-industrien. I den forbindelse arbejdes der i forskellige former for renrumsmiljøer. Ud over selve støbningen, der foregår på moderne produktionsanlæg, håndteres færdigbearbejdning såsom ultralydssvejsning, overfladebehandling og trykning. For en lang række kunder udføres desuden del- eller færdigmontage.

Med støtte fra moderne IT-systemer fungerer selskaberne i dag som strategiske leverandører med mulighed for direkte opkobling til kundernes logistiksystemer. Herved sikres en hurtigere, mere sikker og billigere løsning af de administrative opgaver i forbindelse med planlægning og forsendelse.

Miljø

Kaiserplast er miljøcertificeret i henhold til DS/EN ISO 14001. Selskabet er miljøgodkendt og der udarbejdes frivilligt grønt regnskab. En tilsvarende godkendelse er under forberedelse hos Stig Ravn. I selskaberne arbejdes der løbende med miljøforbedringer, såvel på det interne arbejdsmiljø, som på de eksterne miljøpåvirkninger.

Investeringer

Årets investeringer udgør 20,5 mio. kr. mod en afskrivning på 17,7 mio. kr.

Strategi

De oprindelige selskaber Kaiserplast A/S, Stig Ravn A/S og N.P.I. Plastic A/S er i 2001 blevet fusioneret til et selskab, der udgør sprøjtestøbesektoren i SP Group A/S. Selskabet er Danmarks største underleverandør af sprøjtestøbt plast til tekniske og medicinske formål. Med udgangspunkt i høj kvalitet og leveringssikkerhed er det sektorens strategi at tilbyde sine kunder kompetence indenfor udvikling og design, værktøjsfremtagning og produktion af sprøjtestøbte plastemner. I forbindelse med sprøjtestøbningen kan vi desuden tilbyde overfladebehandling, print, efterbehandling og montageydelser.

Der er fokus på en fortsat udvikling med de eksisterende kunder og der søges nye OEM kunder inden for områderne medico og teknik. Det er primært kunder, der ønsker et strategisk, langsigtet samarbejde, der søges.

Med udgangspunkt i ønsket om fortsat vækst og udbygning af sektorens kompetencer vurderes mulighederne for tilkøb eller strategiske alliancer løbende.

Forventninger

På trods af en forventning om stigende salg til specielt medicoområdet samt af tekniske emner med høj kompleksitet, forventes totalomsætningen at falde som følge af at produktionen til mobiltelefonområdet bortfalder. Virksomhedens omkostninger er løbende tilpasset det reducerede aktivitetsniveau, og produktionseffektiviteten er betydeligt forbedret i de sidste måneder af 2001. Som følge heraf forventes overskud i 2002.





Vakuumformning

DKK mio.	2001	2000
Omsætning	84,7	81,3
Ordinært resultat før goodwillafskr. og skat	6,4	6,0
Egenkapital	22,1	28,0
Antal medarbejdere	61	72

Direktion

Anders S. Andersen

Sektoren

Sektoren består nu alene af Gibo Plast A/S med produktion i Skjern og Viborg, efter at aktiviteterne i Falkenberg Plast blev frasolgt i begyndelsen af 2001.

Årsresultat

Der er realiseret en omsætningsfremgang på ca. 4%. Årets resultatet må betegnes som tilfredsstillende.

Markeder og produkter

Selskabet er underleverandør til en bred vifte af industrivirksomheder med Skandinavien som det største og vigtigste marked. Størstedelen af produktionen aftages hovedsageligt af medico- samt køle/fryseskabsbranchen.

Eksporten til Norge og Sverige er øget i årets løb, og der forventes en yderligere positiv udvikling på disse markeder i fremtiden.

Der har i 2001 været en stigende kundeinteresse for de nye teknologier high-pressure og twinsheet formning, og der kan forventes en øget omsætning af produkter, der med fordel kan fremstilles ved anvendelse af disse teknologier.

Miljø

Der er fokus på såvel det eksterne miljø som det interne arbejdsmiljø, og alle gældende miljøkrav opfyldes. Der er i år 2002 afsat ressourcer til en certificering indenfor miljøområdet.

Investeringer

Årets investeringer udgør 1,7 mio. kr. mod en afskrivning på 6,3 mio. kr. Årets investeringer er hovedsageligt foretaget med yderligere automatisering for øje.

Strategi

Udbygningen af markedsandele på de nære eksportmarkeder vil fortsætte i de kommende år, ligesom der fortsat vil blive arbejdet aktivt på automatisering og

effektivisering af produktionen med en stærk fokusering på teknologikompetencerne. Desuden er der afsat ekstra ressourcer til en fortsat udvikling af kvalitetssikringssystemet med det mål, at kunne opnå en ISO-certificering.

Den igangværende udbygning af de nye teknologier indenfor high-pressure og twinsheet vil fortsat have stor opmærksomhed.

Herudover vil samarbejdet med udvalgte kunder fortsætte med den hensigt at overtage outsourcete delelementer, der ikke naturligt hører til under deres kernekompetence.

Forventninger

Der vil fortsat være en kraftig fokusering på sektorens kernekompetencer, for herigennem at opnå en optimal produktion. Den fortsatte positive markedsudvikling vil hovedsageligt foregå ved organisk vækst, og der forventes en fortsat positiv udvikling af resultatet.



Belægning



DKK mio.	2001	2000
Omsætning	77,3	58,4
Ordinært resultat før goodwillafskr. og skat	5,1	-2,3
Egenkapital	125,7	31,7
Antal medarbejdere	129	95

Direktion

Jens Hinke

Sektoren

Accoat fremstiller og udvikler miljøvenlige løsninger til industrielle og medicinske formål, hvor der indgår fluorplast og andre ædle polymerer samt udvalgte materialer og lakker.

Produktområderne er overfladebehandling, halvfabrikata og systemløsninger, og de er opdelt i følgende forretningsområder: Accoat Coating, Accoat Medical, Accoat Hardtech, Accoat Industrilakering samt Accofluor.

Årsresultat

Årsresultatet som helhed må betegnes som utilfredsstillende, og skyldes hovedsagelig 2 faktorer:

- 9 måneders leveringsforsinkelse af et avanceret fuldautomatisk produktionsanlæg til UV hardcoating.
- reduceret omsætning på industrilakeringsområdet som følge af kunders flytning af aktivitet til udlandet henholdsvis andre kunders insourcing af produktion.

Markeder og produkter

Accoat Hardtech, som har specialiseret sig i at belægge UV-hærdende transparente belægninger, som øger ridsefastheden på plastoverflader, har i 2001 øget deres produktionskapacitet ved at investere i et moderne produktionsanlæg med fuld vision-kontrol.

Accoat Medical har udvidet sit markedsområde i 2001 med nye kunder udenfor Europa. Dog må Europa stadig betegnes som det vigtigste markedsområde.

Accoat Industrilakering har ikke opnået den fremgang, der var forventet. Derfor er der igennem året iværksat forskellige tiltag for at vende denne udvikling. Salgsorganisationen er blevet styrket, og der forventes en øget omsætning på de nære markeder.

På PTFE Coating og maskinbearbejdningsområdet er der gennem fokuseret salgsarbejde opnået en fremgang i såvel omsætning som indtjening.

Miljø

Accoat Coating og Accofluor er miljøcertificerede iflg. Standard ISO 14001. De øvrige afdelinger opfylder samme krav men er ikke certificerede.

Investeringer

Årets investeringer udgør 10,7 mio. kr. hvoraf den største del udgøres af et nyt automatiseret produktionsanlæg for afdelingen for hardcoating. Årets afskrivninger udgør 4,5 mio.kr.

Strategi

I alle afdelinger er der ledig kapacitet til den planlagte organiske vækst. Som følge heraf vil der i den kommende tid blive fokuseret på at øge salgs- og marketingaktiviteterne samt udviklingsarbejdet.

Herudover vil aktivitetssammenlægninger og omkostningsfokusering skabe grundlag for en fortsat indtjenings forbedring.

Forventninger

Såvel omsætning som indtjening forventes som følge af ovennævnte at blive forbedret i 2002.



Anvendt regnskabspraksis

Koncern- og årsregnskab er udarbejdet i overensstemmelse med årsregnskabsloven, tilhørende bekendtgørelser og gældende danske regnskabsvejledninger samt de af Københavns Fondsbørs A/S fastlagte retningslinier for børsnoterede selskaber.

Den anvendte regnskabspraksis er uændret i forhold til sidste år. Der er foretaget ændring af opstillingsformen, således at resultatopgørelsen nu fremtræder artsopdelt imod tidligere funktionsopdelt. Andre skatter i form af afgifter til det offentlige m.m. var tidligere placeret som "andre skatter", men medtages nu under hensyntagen til arten under den primære drift. Sammenligningstillene for år 2000 er tilpasset de nævnte ændringer.

Sammenligningstillene for år 2000 er ligeledes korrigeret således at de frasolgte aktiviteter ikke længere indgår. Det er de hidtige aktiviteter i Hygæa og Falkenberg, som ikke længere er indeholdt i sammenligningstillene. Sammenligningstillene er ligeledes korrigeret så der nu for datterselskaberne Stig Ravn A/S og N.P.I. Plastic A/S er medtaget resultatet for hele regnskabsåret 2000 i modsætning til tidligere, hvor disse alene var indregnet for ejerperioden på henholdsvis 8 og 3 måneder.

På balancesiden er tilretningen foretaget ved at de overdragne aktiver og passiver er fratrukket 31.12.2000 balancen. Forskellen mellem aktiver og passiver er i 31.12.2000 balancen anført som "Tilgode fra salg af aktiviteter". Der er ikke foretaget tilpasning af sammenligningstillene for pengestrømsopgørelsen.

Koncernregnskabet

Koncernregnskabet omfatter moderselskabet og de virksomheder, hvori koncernen besidder flertallet af stemmerettighederne.

Koncernregnskabet udarbejdes på grundlag af årsregnskaber for moderselskabet og de enkelte dattervirksomheder ved sammenlægning af regnskabsposter med ensartet indhold og med eliminering af koncerninterne indtægter og udgifter, interne mellemværender, gevinster og tab ved transaktioner mellem konsoliderede virksomheder samt udligning af aktiebesiddelser.

Nyerhvervede og afhændede koncernvirksomheder medtages i koncernresultatet for ejerperioden. Ved erhvervelse af virksomheder opgøres andelen af den

regnskabsmæssige indre værdi på erhvervelsestidspunktet efter koncernens regnskabspraksis. Overstiger anskaffelsesprisen den således opgjorte regnskabsmæssige indre værdi, aktiveres forskelsbeløbet som koncerngoodwill og afskrives systematisk over resultatopgørelsen efter en individuel vurdering af aktivets økonomiske levetid.

Ved opgørelse af koncernens resultat og egenkapital anføres den forholdsmæssige andel af dattervirksomhedernes resultat og egenkapital, der kan henføres til minoritetsinteresser, særskilt.

Valutaomregning

Tilgodehavender og gæld i fremmed valuta omregnes til danske kroner efter balancedagens valutakurs og for kurssikrede transaktioner til aftalte kurser. Realiserede og urealiserede kursgevinster og -tab på mellemværender m.v. i fremmed valuta medtages i resultatopgørelsen.

For udenlandske dattervirksomheder omregnes resultatopgørelserne til gennemsnitlige valutakurser, mens balanceposter omregnes til valutakurser efter balancedagens kurs. Omregningsdifferencer, der opstår ved omregning af dattervirksomhedernes primoværdi til kurser ultimo og omregningsdifferencer, der opstår som følge af omregning af resultatopgørelser til gennemsnitskurser, reguleres over egenkapitalen.

Finansielle instrumenter

Afledte finansielle instrumenter indgås alene med det formål at sikre kendte / forventede fremtidige transaktioner eller kommercielle risici.

For så vidt der på statutidspunktet er væsentlige urealiserede tab eller gevinster der kan relateres til de afledte finansielle instrumenter indregnes disse i resultatopgørelsen.

Nettoomsætning

Nettoomsætning omfatter faktureret omsætning af årets færdigleverede salg med fradrag af bonus og rabatter i forbindelse med salget.

Resultat i dattervirksomheder

I moderselskabets resultatopgørelse indtægtsføres forholdsmæssig andel af de enkelte dattervirksomheders over- eller underskud før skat reguleret for intern avance/tab og fradrag af afskrivning på koncerngoodwill.

Andel i dattervirksomhedernes skat udgiftsføres under "Skat af årets resultat".

Ekstraordinært resultat efter skat i dattervirksomheder opføres under "Ekstraordinært resultat efter skat".

Forsknings- og udviklingsomkostninger

Omkostninger til forskning udgiftsføres løbende.

Udviklingsprojekter indregnes som immaterielle anlægsaktiver, såfremt kostprisen kan opgøres pålideligt og der er tilstrækkelig sikkerhed for, at den fremtidige indtjening kan dække produktions-, salgs- og administrationsomkostninger samt udviklingsomkostningerne.

Øvrige udviklingsomkostninger indregnes i resultatopgørelsen, efterhånden som omkostninger afholdes.

Finansielle poster

Renteindtægter og -udgifter medtages i resultatopgørelsen med de rentebeløb, der vedrører regnskabsåret. Finansielle poster omfatter herudover realiserede og urealiserede kursreguleringer af værdipapirer og poster i fremmed valuta. Renter i forbindelse med selskabsskat resultatføres ligeledes under finansielle poster.

Realisation af anlægsaktiver

Fortjeneste og tab ved løbende realisation af anlægsaktiver optages under den ordinære drift.

Afskrivning på goodwill

Afskrivning på goodwill og koncerngoodwill opføres i en særskilt post "Afskrivning på goodwill" under ordinært resultat.

Ekstraordinære poster

Ekstraordinære poster omfatter indtægter og udgifter, der fremkommer som følge af begivenheder eller forhold, der ikke har tilbagevendende karakter, og som klart adskiller sig fra den ordinære drift, som eksempelvis kan nævnes salg af væsentlige aktiviteter eller virksomheder, omkostninger forbundet med strukturtilpasninger, samt ekstraordinære nedskrivninger af goodwill og koncerngoodwill.

Skat af årets resultat

I resultatopgørelsen udgiftsføres den beregnede skat af årets skattepligtige indkomst tillige med årets ændring i hensættelse til udskudt skat. Den udgiftsførte

skat henføres til henholdsvis ordinært og ekstraordinært resultat.

For sambeskattede dattervirksomheder udgiftsføres den beregnede skat som sambeskatningsbidrag.

I tilfælde af, at en dansk sambeskattet virksomhed opnår en nedsættelse af årets skattepligtige indkomst ved overførsel af underskud i andre danske sambeskattede selskaber, refunderer disse et beløb svarende til skattebesparelsen.

Denne refusion udgiftsføres/indtægtsføres i posten "Skat af årets resultat".

Der foretages ikke refusion af den skattebesparelse, der opnås ved udnyttelse af eventuelle underskud i udenlandske dattervirksomheder.

Immaterielle anlægsaktiver

Goodwill og merpris ved køb af dattervirksomheder (koncerngoodwill) aktiveres og afskrives over en vurderet økonomisk levetid. For større strategiske tilkøb er levetiden sat til 20 år baseret på forventet positiv driftseffekt i denne periode. En varig nedgang i denne vurdering af levetiden vil medføre nedskrivning af den ansatte værdi.

Immaterielle anlægsaktiver i øvrigt værdiansættes til anskaffelsespris med fradrag af foretagne afskrivninger. Afskrivninger foretages lineært over aktivernes forventede brugstid, der for indretningen af lejede lokaler er sat til maksimalt 10 år og hvor udviklingsprojekter er sat til maksimalt 5 år.

Materielle anlægsaktiver

Materielle anlægsaktiver værdiansættes til anskaffelsesværdi med tillæg af foretagne opskrivninger reduceret med foretagne afskrivninger.

Afskrivning foretages lineært over aktivernes forventede brugstid.

De forventede brugstider er:

Bygninger	50 år
Bygningsinstallationer	10 år
Tekniske anlæg og maskiner	10 år
Driftsmateriel og inventar	5-10 år
Edb-anskaffelser	3 år

Aktiver med en anskaffelses-/kostpris under 10 tkr. pr. enhed udgiftsføres i anskaffelsesåret.

Finansielle anlægsaktiver

Kapitalandele i tilknyttede virksomheder værdiansættes efter den indre værdis metode til den forholdsmæssigt ejede andel af virksomhedernes egenkapital med fradrag for koncerninterne urealiserede avancer og med tillæg af koncerngoodwill. I tilfælde af, at egenkapitalen i tilknyttede virksomheder er negativ, modregnes den ejede andel heraf i tilgodehavende hos det pågældende selskab eller optages under anden gæld.

Andre værdipapirer værdiansættes til anskaffelsespris eller til en eventuel lavere værdi på balancedagen.

Varebeholdninger

Råvarer og hjælpematerialer værdiansættes til anskaffelsespris. Varer under fremstilling og fremstillede færdigvarer værdiansættes til kostpris, bestående af råvarers og hjælpematerialers anskaffelsespris med tillæg af forarbejdningsomkostninger og andre omkostninger, der direkte og indirekte kan henføres til de enkelte varer. Handelsvarer værdiansættes til anskaffelsespris. I tilfælde hvor anskaffelses- eller kostprisen overstiger nettorealisationsværdien, nedskrives til denne lavere værdi.

Anskaffelsespris henholdsvis kostpris beregnes på grundlag af FIFO-princippet.

Tilgodehavender

Tilgodehavender fra salg værdiansættes til nominel værdi med fradrag af hensættelser til imødegåelse af forventede tab.

Værdipapirer

Børsnoterede værdipapirer, der er opført som omsætningsaktiver, værdiansættes til markedsværdi på balancedagen.

Hensættelse til udskudt skat

Udskudt skat afsættes med 30% af alle midlertidige forskelle mellem regnskabsmæssige og skattemæssige værdier. Der beregnes ikke udskudt skat på kapitalandele i dattervirksomheder.

Andre hensættelser

Hensættelser i øvrigt foretages med beløb, der forventes at dække de aktuelle forpligtelser.

Pengestrømsopgørelse for koncernen

Pengestrømsopgørelsen opstilles efter den indirekte metode med udgangspunkt i resultat af primær drift.

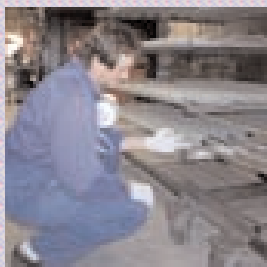
Pengestrømsopgørelsen viser selskabets pengestrømme fra driftsaktivitet, investeringsaktivitet og finansieringsaktivitet, samt hvorledes disse pengestrømme har påvirket årets likviditet.

Pengestrømme fra driftsaktivitet omfatter de direkte pengestrømme fra driften reguleret for ikke-kontante driftsposter, ændring i driftskapital samt betalt selskabsskat.

Pengestrømme til investeringsaktivitet omfatter betalinger i forbindelse med køb og salg af anlægsaktiver, aktiviteter og virksomheder.

Pengestrømme fra finansieringsaktivitet omfatter optagelse af lån, afdrag på lån, kapitalindsud fra og udbytte til aktionærer.

Der er ikke foretaget tilpasning af sammenligningstallene for så vidt angår pengestrømsopgørelsen.



Resultatopgørelse

	Note	2001 T. kr.	2000 T. kr.
Nettoomsætning	1	534.747	524.740
Produktionsomkostninger	2	<u>-373.332</u>	<u>-345.691</u>
Dækningsbidrag		161.415	179.049
Eksterne udgifter		-38.181	-37.573
Personaleudgifter	3	-78.651	-71.947
Andre driftsindtægter	4	<u>619</u>	<u>0</u>
Resultat før afskrivninger		45.202	69.529
Afskrivninger	5	<u>-35.953</u>	<u>-37.609</u>
Resultat af primær drift		9.249	31.920
Resultat før skat af kapitalandele i associerede virksomheder	6	-826	179
Finansielle indtægter	7	13.723	11.822
Finansielle udgifter	8	<u>-26.041</u>	<u>-33.647</u>
Ordinært resultat før goodwillafskrivninger og skat		-3.895	10.274
Afskrivninger på goodwill	13	<u>-10.674</u>	<u>-9.087</u>
Ordinært resultat før skat og ekstraordinære poster		-14.569	1.187
Skat af ordinært resultat	9	2.856	1.484
Nedsættelse af udskudt skat		<u>0</u>	<u>3.371</u>
Ordinært resultat efter skat		-11.713	6.042
Ekstraordinære udgifter	10	-151.618	0
Ekstraordinære indtægter	11	45.894	0
Skat af ekstraordinære poster	9	<u>-900</u>	<u>0</u>
Ekstraordinære poster efter skat		-106.624	0
ÅRETS RESULTAT		-118.337	6.042
Minoritetsaktionærers andel af årets resultat	12	<u>424</u>	<u>-1.823</u>
SP Group A/S' andel af årets resultat		-117.913	4.219

KONCERNEN
Balance

Balance

BALANCE PR. 31.12.2001		2001 T. kr.	2000 T. kr.
AKTIVER	Note		
Anlægsaktiver			
Goodwill og koncerngoodwill		45.225	191.676
Indretning af lejede lokaler		906	1.071
Immaterielle anlægsaktiver i alt	13	46.131	192.747
Grunde og bygninger		130.195	133.623
Tekniske anlæg og maskiner		146.434	148.555
Andre anlæg, inventar og biler		13.061	15.393
Anlæg under opførelse		2.727	2.419
Materielle anlægsaktiver	14	292.417	299.990
Kapitalandele i associerede virksomheder	15	1.904	5.824
Andre finansielle anlægsaktiver		15	15
Finansielle anlægsaktiver		1.919	5.839
ANLÆGSAKTIVER I ALT		340.467	498.576
Omsætningsaktiver			
Varebeholdninger	16	74.503	78.799
Tilgodehavender fra salg		52.256	54.726
Tilgodehavende fra salg af aktivitet		0	107.383
Tilgodehavender hos associerede virksomheder		0	4.287
Tilgodehavende selskabsskat		8.208	26.892
Andre tilgodehavender		3.297	3.423
Periodeafgrænsningsposter		1.802	6.890
Tilgodehavender i alt		65.563	203.601
Likvide beholdninger		16.130	17.435
OMSÆTNINGSAKTIVER I ALT		156.196	299.835
AKTIVER I ALT		496.663	798.411

KONCERNEN

Balance

BALANCE PR. 31.12.2001		2001 T. kr.	2000 T. kr.
PASSIVER	Note		
Egenkapital			
Aktiekapital		177.867	177.867
Overført resultat		<u>-57.704</u>	<u>59.888</u>
EGENKAPITAL I ALT	17	<u>120.163</u>	<u>237.755</u>
MINORITETSINTERESSER		<u>2.736</u>	<u>3.931</u>
Hensættelser			
Hensættelse til udskudt skat		<u>34.685</u>	<u>51.097</u>
HENSÆTTELSE I ALT	18	<u>34.685</u>	<u>51.097</u>
Gæld			
Bankgæld		127.456	110.024
Finansieringsinstitutter		<u>69.161</u>	<u>96.755</u>
Langfristet gæld	19	<u>196.617</u>	<u>206.779</u>
Kortfristet del af langfristet gæld		12.440	18.212
Bankgæld		65.192	167.981
Leverandører af varer og tjenesteydelser		27.126	26.536
Skyldig selskabsskat		0	1.070
Anden gæld		37.056	40.388
Periodeafgrænsningsposter		0	508
Forudfakturering		648	0
Udbytte		<u>0</u>	<u>44.154</u>
Kortfristet gæld		<u>142.462</u>	<u>298.849</u>
GÆLD I ALT		<u>339.079</u>	<u>505.628</u>
PASSIVER I ALT		<u>496.663</u>	<u>798.411</u>
Eventualforpligtelser og sikkerhedsstillelser	20		

Pengestrømsopgørelse

	2001 T. kr.	2000 T. kr.
Årets resultat af primær drift	-1.425	45.136
Særlige poster	-13.380	0
Reguleringer for ikke likvide poster:		
Afskrivninger på anlægsaktiver	46.627	42.518
Kursreguleringer m.v., netto	<u>274</u>	<u>-1.715</u>
Pengestrøm fra drift før ændring i driftskapital	32.096	85.939
Ændring i driftskapital:		
Ændring i varebeholdninger	4.296	-17.219
Ændring i tilgodehavender m.v.	11.971	1.185
Ændring i leverandørgæld m.v.	<u>-167</u>	<u>-13.691</u>
Pengestrøm fra drift før finansielle poster	48.196	56.214
Renteindtægter og lignende	13.723	4.424
Renteudgifter og lignende	<u>-26.041</u>	<u>-26.255</u>
Pengestrøm fra ordinær drift	35.878	34.383
Omkostninger til strukturændringer	0	-3.156
Betalte selskabsskatter, netto	<u>-3.900</u>	<u>-17.719</u>
Pengestrøm fra driftsaktivitet	31.978	13.508
Akkvisitioner	0	-109.729
Salg af aktivitet	156.961	0
Investering, immaterielle anlægsaktiver	0	-843
Investering, materielle anlægsaktiver	-28.225	-24.631
Investering, associerede virksomheder	<u>0</u>	<u>-4.254</u>
Pengestrøm fra investeringsaktivitet m.v.	128.736	-139.457
Betalt udbytte	-44.154	-14.115
Udbytte associeret virksomhed	1.157	0
Optagelse og afdrag på gæld, netto	-118.723	140.753
Opkøb af egne aktier	-299	-2.645
Kapitalindsud ved tegning af medarbejderaktier	<u>0</u>	<u>1.498</u>
Pengestrøm fra finansieringsaktivitet	-162.019	125.491
Årets ændringer i likvider	-1.305	-458
Likvider 1. januar	<u>17.435</u>	<u>17.893</u>
Likvider 31. december	16.130	17.435

Pengestrømsopgørelsens enkelte poster er udarbejdet ekskl. effekt ved akkvisitioner, og salg af aktivitet, der er vist i en særskilt post.

Pengestrømsopgørelsen kan ikke udledes af det officielle koncernregnskab.

Noter

	2001 T. kr.	2000 T. kr.
1. Nettoomsætning		
Sektoropdelt		
Belægning	77.316	58.385
Polyuretan	121.215	130.421
Vakuumformning	84.665	81.310
Sprøjtestøbning	<u>251.551</u>	<u>254.624</u>
	<u>534.747</u>	<u>524.740</u>
Geografisk opdelt		
Danmark	369.349	330.247
Øvrige skandinavien	49.242	42.654
USA og Canada	19.942	26.644
Tyskland	59.694	42.913
Øvrige lande	<u>36.520</u>	<u>26.220</u>
	<u>534.747</u>	<u>468.678</u>
2. Produktionsomkostninger		
Ændring i lagre af færdigvarer og varer under fremstilling	4.946	-4.031
Udgifter til råvarer og hjælpematerialer m.v.	240.721	238.941
Personaleudgifter	<u>127.665</u>	<u>110.781</u>
	<u>373.332</u>	<u>345.691</u>
3. Personaleudgifter		
Løn, gager og vederlag	193.837	171.125
Andre personaleomkostninger	<u>15.224</u>	<u>12.959</u>
	<u>209.061</u>	<u>184.084</u>
Heraf beskattede personalegoder	-1.052	-1.495
Overført til andre omkostningsgrupper m.v.	<u>-129.358</u>	<u>-110.642</u>
	<u>78.651</u>	<u>71.947</u>
Heraf udgør vederlag til direktion og bestyrelse:		
Vederlag til direktion og bestyrelse i moderselskab	2.006	2.186
Antal ansatte	748	658
4. Andre driftsindtægter		
Andre driftsindtægter omfatter lejeindtægter.		
5. Afskrivninger		
Immaterielle anlægsaktiver	10.931	9.364
Ejendomme	4.050	1.995
Materielle anlægsaktiver	34.400	34.636
Heraf overført til særlige poster	-2.888	0
Tab ved salg af anlægsaktiver	<u>134</u>	<u>701</u>
	<u>46.627</u>	<u>46.696</u>
Heraf afskrivning på goodwill	<u>-10.674</u>	<u>-9.087</u>
	<u>35.953</u>	<u>37.609</u>

6. Resultat før skat af kapitalandele i associerede virksomheder

	Andel af årets resultat før skat	Andel af skat
Ergomat Canada Inc., Canada, 50%	570	-131
G.T.I. Denmark A/S, Sønderød, 49,3%	<u>-1.299</u>	<u>0</u>
	-729	-131
Afskrivning koncerngoodwill	<u>-97</u>	<u>0</u>
	-826	-131
Nedskrivning koncerngoodwill opført som ekstraordinære poster	<u>-1.827</u>	<u>0</u>
	<u>-2.653</u>	<u>-131</u>

	2001 T. kr.	2000 T. kr.
--	----------------	----------------

7. Finansielle indtægter

Renter m.v.	13.026	11.627
Valutakursgevinst, netto	<u>697</u>	<u>195</u>
	<u>13.723</u>	<u>11.822</u>

8. Finansielle udgifter

Renter m.v.	26.041	29.567
Valutakurstab, netto	<u>0</u>	<u>4.080</u>
	<u>26.041</u>	<u>33.647</u>

9. Skat

Årets aktuelle skat	13.927	-4.855
Årets regulering udskudt skat	<u>-15.883</u>	<u>3.371</u>
	<u>-1.956</u>	<u>-1.484</u>

Fordeles således i resultatopgørelsen:

Skat af ordinært resultat	-2.856	-1.484
Skat af ekstraordinært resultat	<u>900</u>	<u>0</u>
	<u>-1.956</u>	<u>-1.484</u>

Skat af ordinært resultat fremkommer således:

Beregnet 30% skat af resultat før skat	-4.371	323
Skatteeffekt af:		
Ej-skattepligtige indtægter	-323	-158
Ej-fradragsberettigede udgifter	2.264	2.194
Regulering vedrørende tidligere år	-1.025	-988
Øvrige forhold	<u>599</u>	<u>-2.855</u>
	<u>-2.856</u>	<u>-1.484</u>

Betalt skat i året, netto	<u>3.900</u>	<u>28.779</u>
---------------------------	--------------	---------------

KONCERNEN

Noter

	2001 T. kr.	2000 T. kr.
10. Ekstraordinære udgifter		
Nedskrivning af koncerngoodwill	129.885	0
Nedskrivning af goodwill i øvrigt	5.465	0
Nedskrivning af aktiver, omstrukturering m.v.	16.268	0
	<u>151.618</u>	<u>0</u>

11. Ekstraordinære indtægter
Ekstraordinære poster omfatter nettogevinst ved salg af aktiviteter.

	2001 T. kr.	2000 T. kr.
12. Minoritetsaktionærernes andel af årets resultat		
Resultat før skat	283	-1.823
Skat af årets resultat	141	0
	<u>424</u>	<u>-1.823</u>

	Goodwill og koncern- goodwill	Indretning af lejede lokaler	Immaterielle anlæg i alt
13. Immaterielle anlægsaktiver			
Anskaffelsessum 01.01.01	209.567	3.188	212.755
Kursregulering m.v.	0	99	99
Årets tilgang	0	65	65
Årets afgang	-2.315	-1.645	-3.960
Anskaffelsessum 31.12.01	<u>207.252</u>	<u>1.707</u>	<u>208.959</u>

Af- og nedskrivninger 01.01.01	17.891	1.552	19.443
Kursregulering m.v.	0	52	52
Årets afskrivninger	10.674	257	10.931
Årets nedskrivninger	133.523	0	133.523
Afskrivninger på afhændede aktiver	-61	-1.060	-1.121
Af- og nedskrivninger 31.12.01	<u>162.027</u>	<u>801</u>	<u>162.828</u>

Regnskabsmæssig værdi 31.12.01	<u>45.225</u>	<u>906</u>	<u>46.131</u>
---------------------------------------	---------------	------------	---------------

	Grunde og bygninger	Tekniske anlæg og maskiner	Andre anlæg, inventar og biler	Anlæg under opførelse	Materielle anlæg i alt
--	---------------------------	----------------------------------	-----------------------------------------	-----------------------------	---------------------------

14. Materielle anlægsaktiver

Anskaffelsessum					
01.01.01	214.266	324.190	79.644	2.419	620.519
Reguleringer primo	0	207	72	-25	254
Kursregulering m.v.	-67	334	92	0	359
Årets tilgang	680	27.875	7.327	2.120	38.002
Årets afgang	-56.338	-58.693	-52.851	-1.787	-169.669
Anskaffelsessum					
31.12.01	<u>158.541</u>	<u>293.913</u>	<u>34.284</u>	<u>2.727</u>	<u>489.465</u>

Op skrivninger					
01.01.01	10.698	5.212	1.891	0	17.801
Reguleringer primo	-2.845	-811	-391	0	-4.047
Reklassifikation	0	-536	536	0	0
Op skrivninger på udgåede aktiver	-3.658	26	0	0	-3.632
Op skrivninger					
31.12.01	<u>4.195</u>	<u>3.891</u>	<u>2.036</u>	<u>0</u>	<u>10.122</u>

Afskrivninger					
01.01.01	51.392	163.796	50.455	0	265.643
Reguleringer primo	-2.845	-802	-272	0	-3.919
Kursregulering m.v.	-11	90	23	0	102
Årets afskrivninger	4.050	28.960	5.440	0	38.450
Afskrivninger på afhændede aktiver	-20.045	-40.674	-32.387	0	-93.106
Afskrivninger					
31.12.01	<u>32.541</u>	<u>151.370</u>	<u>23.259</u>	<u>0</u>	<u>207.170</u>

Regnskabsmæssig værdi 31.12.01	<u>130.195</u>	<u>146.434</u>	<u>13.061</u>	<u>2.727</u>	<u>292.417</u>
---------------------------------------	----------------	----------------	---------------	--------------	----------------

Ved den offentlige vurdering pr. 1. januar 2001 er grunde og bygninger ansat til en kontantværdi på i alt 123,8 mio. kr. Dette beløb indeholder ikke grunde og ejendomme i udlandet med en bogført værdi på 12,1 mio. kr.

KONCERNEN

Noter

	2001	2000
	T. kr.	T. kr.
15. Kapitalandele i associerede virksomheder		
Anskaffelsessum 01.01.01	4.383	274
Kursregulering m.v.	-3	-145
Årets tilgang	0	4.254
Årets afgang	155	0
Anskaffelsessum 31.12.01	4.535	4.383
Opskrivninger 01.01.01	312	40
Kursregulering m.v.	-2	93
Andel af årets resultat i associerede virksomheder	-861	179
Udloddet udbytte	0	0
Årets afgang	-155	0
Afskrivninger koncerngoodwill	-98	0
Nedskrivninger koncerngoodwill	-1.827	0
Opskrivninger 31.12.01	-2.631	312
Regnskabsmæssig værdi 31.12.01	1.904	4.695

Kapitalandelene specificeres som følger:

	Kapitalandel	Selskabskap.	Egenkapital	Indre værdi
Ergomat Canada Inc., Canada	50%	529	1.894	947
G.T.I. Denmark A/S, Søndersø	49%	987	1.939	957
			<u>3.833</u>	<u>1.904</u>

	2001	2000
	T. kr.	T. kr.
16. Varebeholdninger		
Råvarer og hjælpematerialer	32.150	36.301
Varer under fremstilling	8.255	11.537
Fremstillede færdigvarer og handelsvarer	34.098	30.961
	<u>74.503</u>	<u>78.799</u>
17. Egenkapital i alt		
Egenkapital 01.01.01	237.755	271.225
Nedskrivning, egne aktier	-299	-2.645
Kursregulering af dattervirksomheder m.v., primo	105	41
Tilgang ved tegning af medarbejderaktier med fradrag af omkostninger	0	1.498
Regulering i dattervirksomhed, fusion	515	0
Årets resultat	-117.913	4.219
Ændring i årets resultat som følge af tilretning af sammenligningstal	0	7.571
Årets udbytte	0	-44.154
	<u>120.163</u>	<u>237.755</u>

Aktiekapital 1. januar	177.867	177.867
Aktiekapital 31. december	177.867	177.867

	2001	2000
18. Hensættelse til udskudt skat		
Immaterielle og materielle anlæg	33.363	48.782
Varebeholdninger	2.501	2.230
Kursregulering	60	0
Låneomkostninger	-23	-155
Skattemæssigt underskud til fremførsel	-169	-650
Øvrige hensættelser	-227	0
Strukturomkostninger	0	-473
Skyldige omkostninger	-548	1.605
Tilgodehavender	-272	-242
	<u>34.685</u>	<u>51.097</u>

	2001	2000
19. Langfristet gæld		
Forfalder senere end 5 år fra statustidspunkt	100.340	55.227
Forfalder 1-5 år	96.277	151.552
Forfalder inden 1 år	12.440	17.713

20. Eventualforpligtelser og sikkerhedsstillelser

Eventualforpligtelser

Koncernens selskaber har indgået leasing- og lejeaftaler med en restforpligtigelse på ca. 15 mio. kr.

SP Group A/S er sambeskattet med en række tilknyttede selskaber og hæfter som følge heraf for de sambeskattede selskabers skatteforpligtelser.

Sikkerhedsstillelser i ejendom

Til sikkerhed for prioritetslån med restgæld på 52,6 mio. kr. og FIH lån med restgæld på 23 mio. kr. er afgivet pant i selskabets ejendomme på nom. 105,7 mio. kr. Den bogførte værdi for de pantsatte aktiver udgør 112,3 mio. kr.

Sikkerhedsstillelser i driftsmidler, tekniske anlæg og andre anlæg

Over for kreditinstitutter er udstedt skadesløsbrev og løsørepantebreve med pant i selskabets driftsmidler og inventar, tekniske anlæg og maskiner samt andre anlæg for i alt nom. 7.890 t.kr. Den regnskabsmæssige værdi af de pantsatte aktiver udgør 18.717 t.kr.

Finansielle instrumenter

Der er indgået valutaterminskontrakter for 500.000 USD. Modværdien heraf er 4,2 mio. kr. 31.12.2001.

21. Nærtstående parter

Nærtstående parter omfatter de associerede virksomheder Ergomat Canada Inc. og G.T.I. Denmark A/S samt selskabets direktion og bestyrelse.

Selskabet har haft en omsætning på ca. 1,5 mio. kr. med Ergomat Canada Inc. på almindelige markedsmæssige vilkår.

Resultatopgørelse

RESULTATOPGØRELSE FOR 2001		2001 Kr.	2000 T. kr.
	Note		
Nettoomsætning	1	74.068.973	80.713
Produktionsomkostninger	2	<u>-48.439.731</u>	<u>-49.627</u>
Dækningsbidrag		25.629.242	31.086
Eksterne udgifter	3	-8.913.328	-8.618
Personaleudgifter	4	-17.115.248	-17.775
Andre driftsindtægter	5	<u>5.115.244</u>	<u>6.021</u>
Resultat før afskrivninger		4.715.910	10.714
Afskrivninger	6	<u>-5.012.431</u>	<u>-5.097</u>
Resultat af primær drift		-296.521	5.617
Resultat før skat af kapitalandele i dattervirksomheder	7	2.159.998	10.696
Resultat før skat af kapitalandele i associerede virksomheder	8	-826.514	179
Finansielle indtægter	9	13.660.281	11.250
Finansielle udgifter	10	<u>-18.309.947</u>	<u>-19.291</u>
Ordinært resultat før goodwillafskrivninger og skat		-3.612.703	8.451
Afskrivninger på goodwill	11	<u>-10.673.313</u>	<u>-9.087</u>
Ordinært resultat før skat og ekstraordinære poster		-14.286.016	-636
Skat af ordinært resultat	12	2.997.710	1.484
Nedsættelse af udskudt skat		<u>0</u>	<u>3.371</u>
Ordinært resultat efter skat		-11.288.306	4.219
Ekstraordinære udgifter	13	-151.618.896	0
Ekstraordinære indtægter	14	45.895.213	0
Skat af ekstraordinære poster	12	<u>-900.429</u>	<u>0</u>
Ekstraordinære poster efter skat		-106.624.112	0
ÅRETS RESULTAT		<u>-117.912.418</u>	<u>4.219</u>

Balance

BALANCE PR. 31.12.2001		2001 Kr.	2000 T. kr.
AKTIVER	Note		
Anlægsaktiver			
Goodwill		0	5.875
Immaterielle anlægsaktiver	15	<u>0</u>	<u>5.875</u>
Grunde og bygninger		27.694.438	28.378
Tekniske anlæg og maskiner		12.634.218	14.535
Andre anlæg, inventar og biler		1.406.337	3.106
Anlæg under opførelse		32.820	431
Materielle anlægsaktiver	16	<u>41.767.813</u>	<u>46.450</u>
Kapitalandele i dattervirksomheder		221.340.664	325.945
Kapitalandele i associerede virksomheder		1.903.736	4.695
Andre værdipapirer		10.500	10
Finansielle anlægsaktiver	17	<u>223.254.900</u>	<u>330.650</u>
ANLÆGSAKTIVER I ALT		<u>265.022.713</u>	<u>382.975</u>
Omsætningsaktiver			
Varebeholdninger	18	<u>10.565.829</u>	<u>12.609</u>
Tilgodehavender fra salg		8.464.617	7.169
Tilgodehavende fra salg af aktiviteter		0	7.747
Tilgodehavender hos tilknyttede virksomheder	19	2.692.781	18.954
Tilgodehavende selskabsskat		14.333.809	27.324
Tilgodehavende udbytte		24.000.000	1.145
Andre tilgodehavender		143.818	1.925
Periodeafgrænsningsposter		130.310	422
Tilgodehavender i alt		<u>49.765.335</u>	<u>64.686</u>
Likvide beholdninger		<u>60.133.088</u>	<u>5.943</u>
OMSÆTNINGSAKTIVER I ALT		<u>120.464.252</u>	<u>83.238</u>
AKTIVER I ALT		<u>385.486.965</u>	<u>466.213</u>

MODERSELSKABET

Balance

BALANCE PR. 31.12.2001		2001	2000
PASSIVER	Note	Kr.	T. kr.
Egenkapital			
Aktiekapital		177.867.000	177.867
Overkurs ved emission		0	71
Reserve for ikke-udloddet overskud i dattervirksomheder		0	17.488
Overført resultat		<u>-57.703.782</u>	<u>42.329</u>
EGENKAPITAL I ALT	20	<u>120.163.218</u>	<u>237.755</u>
Hensættelser			
Hensættelse til udskudt skat		<u>6.502.516</u>	<u>14.861</u>
HENSÆTTELSER I ALT	21	<u>6.502.516</u>	<u>14.861</u>
Gæld			
Bankgæld		112.201.526	110.024
Finansieringsinstitutter		<u>13.991.674</u>	<u>15.655</u>
Langfristet gæld	22	<u>126.193.200</u>	<u>125.679</u>
Kortfristet del af langfristet gæld		2.586.291	6.505
Bankgæld		10.791.822	21.750
Leverandører af varer og tjenesteydelser		1.483.197	2.343
Gæld til tilknyttede virksomheder	23	109.835.241	0
Selskabsskat		0	383
Anden gæld		7.282.952	12.303
Forudfakturering		648.528	480
Udbytte		<u>0</u>	<u>44.154</u>
Kortfristet gæld i alt		<u>132.628.031</u>	<u>87.918</u>
GÆLD I ALT		<u>258.821.231</u>	<u>213.597</u>
PASSIVER I ALT		<u>385.486.965</u>	<u>466.213</u>
Eventualforpligtelser og sikkerhedsstillelser	24		

Noter

	2001 Kr.	2000 T. kr.	7. Andel af dattervirksomheders resultat før skat			
1. Nettoomsætning			Ordinært resultat før afskrivninger	Goodwill- afskrivninger	Ekstraordinære poster før skat	Samlet skat, netto
Indland	26.564.897	34.836	afskrivninger, ekstraordinære poster og skat			
Udland	47.504.076	45.877				
	<u>74.068.973</u>	<u>80.713</u>				
2. Produktionsomkostninger			Tinby USA Inc., USA	-165.413	0	209.899
Ændring i lagre af færdigvarer og varer under fremstilling	1.959.662	37	Tinby GmbH, Tyskland	-242.779	0	-1.143.210
Udgifter til råvarer og hjælpematerialer m.v.	29.120.703	31.838	Tinby Sp. zo.o., Polen	726.309	0	44.037
Personaleudgifter	17.359.366	17.752	Gibo Plast A/S, Viborg	6.397.807	-1.980.000	0
	<u>48.439.731</u>	<u>49.627</u>	Accoat A/S, Helsingør	5.107.074	-2.106.028	19.243.216
			Stig Ravn A/S, Karise	-9.663.000	0	-7.542.000
				<u>2.159.998</u>	<u>-4.086.028</u>	<u>2.975.006</u>
3. Eksterne udgifter			Afskrivning, koncerngoodwill	-6.178.085		
I eksterne udgifter indgår honorar til revisorer:			Nedskrivning koncerngoodwill henført til ekstraordinære poster	-110.124.209		
Deloitte & Touche				<u>-114.142.296</u>		
Honorar for lovpligtig revision	275.000	292				
Andre ydelser	714.300	215				
KPMG C. Jespersen			8. Andel af associerede virksomheders resultat		Andel af årets resultat før skat	Andel af skat
Honorar for lovpligtig revision	0	169				
Andre ydelser	89.000	4	Ergomat Canada Inc., Canada, 50%	569.621		-131.425
BDO ScanRevision			G.T.I. Denmark A/S, Søndersø, 49,34%	-1.298.669		0
Honorar for lovpligtig revision	75.000	0		<u>-729.048</u>		<u>-131.425</u>
Andre ydelser	0	0	Afskrivning koncerngoodwill	-97.466		
4. Personaleudgifter				<u>-826.514</u>		
Løn, gager og vederlag	30.170.922	32.220	Nedskrivning koncerngoodwill henført til ekstraordinære poster	-1.827.483		
Andre personaleomkostninger	4.869.055	3.869		<u>-2.653.997</u>		<u>-131.425</u>
	35.039.977	36.089				
Heraf beskattede personalegoder	-565.363	-562				
Overført til andre omkostningsgrupper m.v.	-17.359.366	-17.752				
	<u>17.115.248</u>	<u>17.775</u>				
Verderlag til direktion og bestyrelse	2.005.500	2.186				
Antal ansatte	122	130				
5. Andre driftsindtægter			9. Finansielle indtægter		2001 Kr.	2000 T. kr.
Andre driftsindtægter omfatter lejeindtægter og management fees fra dattervirksomheder.			Renter m.v.	11.962.188		5.277
			Renter fra tilknyttede virksomheder	1.217.057		5.973
			Valutakursgevinst, netto	481.036		0
				<u>13.660.281</u>		<u>11.250</u>
6. Afskrivninger			10. Finansielle udgifter			
Immaterielle anlægsaktiver	409.200	410	Renter m.v.	11.809.947		11.059
Ejendomme	822.173	795	Renter til tilknyttede virksomheder	6.500.000		4.300
Materielle anlægsaktiver	4.074.418	4.488	Valutakurstab, netto	0		3.932
Tab ved salg af anlægsaktiver	115.840	-186		<u>18.309.947</u>		<u>19.291</u>
	5.421.631	5.507				
Heraf goodwillafskrivninger	-409.200	-410				
	<u>5.012.431</u>	<u>5.097</u>				

MODERSELSKABET

Noter

	2001 Kr.	2000 T. kr.		Moderselskab	Datter- virksomheder	I alt
11. Goodwillafskrivninger			13. Ekstraordinære udgifter			
Goodwillafskrivninger, moderselskab	409.200	410	Nedskrivning af koncerngoodwill	111.951.692	17.933.594	129.885.286
Goodwillafskrivninger, dattervirks.	4.086.028	2.916	Nedskrivning af goodwill i øvrigt	5.465.400	0	5.465.400
Koncerngoodwillafskrivninger	<u>6.178.085</u>	<u>5.761</u>	Nedskrivning af aktiver, omstrukturering m.v.	<u>0</u>	<u>16.268.210</u>	<u>16.268.210</u>
	10.673.313	9.087		117.417.092	34.201.804	151.618.896
12. Skat						
Årets aktuelle skat inkl. reguleringer tidligere år	5.721.887	-1.284				
Årets regulering af udskudt skat inkl. reguleringer tidligere år	<u>-8.358.219</u>	<u>-498</u>				
	-2.636.332	-1.782				
Andel af skat i dattervirksomheder jf. note 7	407.626	298				
Andel af skat i associerede virksomheder, jf. note 8	<u>131.425</u>	<u>0</u>				
	-2.097.281	-1.484				

	Moderselskab	Datter- virksomheder	Associerede selskaber	I alt
Fordeles således i resultatopgørelsen:				
Skat af ordinært resultat	-2.649.262	-479.873	131.425	-2.997.710
Skat af ekstraordinært resultat	<u>12.930</u>	<u>887.499</u>	<u>0</u>	<u>900.429</u>
	-2.636.332	407.626	131.425	-2.097.281

	2001 Kr.	2000 T. kr.
Skat af ordinært resultat fremkommer således:		
Beregnet 30% skat af ordinært resultat før skat	-1.606.616	-775
Skatteeffekt af:		
Ej-skattepligtige indtægter	-325.213	-143
Ej-fradragsberettigede udgifter	18.371	694
Regulering vedrørende tidligere år	<u>-735.804</u>	<u>-1.060</u>
	-2.649.262	-1.284
Betalt skat i året, netto	-3.692.000	28.147

	2001 Kr.	2001 T.kr.
14. Ekstraordinære indtægter		
Ekstraordinære indtægter omfatter nettogevinst ved salg af aktiviteter og specificeres således:		
Moderselskab	8.718.403	0
Dattervirksomheder	<u>37.176.810</u>	<u>0</u>
	45.895.213	0

	Goodwill
15. Immaterielle anlægsaktiver	
Anskaffelsessum 01.01.01	0
Tilgang ved fusion	8.184.000
Tilgang i årets løb	<u>0</u>
Anskaffelsessum pr. 31.12.01	8.184.000
Af- og nedskrivninger 01.01.01	0
Tilgang ved fusion	2.309.400
Årets afskrivninger	409.200
Årets nedskrivninger	<u>5.465.400</u>
Af- og nedskrivninger 31.12.01	8.184.000
Regnskabsmæssig værdi 31.12.01	0
Regnskabsmæssig værdi 31.12.00	<u>5.874.600</u>

MODERSELSKABET

Noter

	Grunde og bygninger	Tekniske anlæg og maskiner	Andre anlæg og inventar	Anlæg under opførelse	I alt
16. Materielle anlægsaktiver					
Anskaffelsessum					
01.01.01	91.285.499	0	1.241.008	30.000	92.556.507
Tilgang ved fusion	0	33.159.060	5.702.436	400.913	39.262.409
Årets tilgang	140.192	1.117.617	1.021.540	32.820	2.312.169
Årets afgang	-56.338.098	-727.733	-3.063.389	-430.913	-60.560.133
Anskaffelsessum					
pr. 31.12.01	35.087.593	33.548.944	4.901.595	32.820	73.570.952
Opskrivninger					
01.01.01	3.658.000	0	0	0	3.658.000
Opskrivninger på udgåede aktiver	-3.658.000	0	0	0	-3.658.000
Opskrivninger 31.12.01	0	0	0	0	0
Afskrivninger					
01.01.01	26.616.000	0	221.581	0	26.837.581
Tilgang ved fusion	0	18.623.977	3.615.198	0	22.239.175
Årets afskrivninger	822.173	3.018.482	1.055.937	0	4.896.592
Afskrivninger på afhændede aktiver	-20.045.018	-727.733	-1.397.458	0	-22.170.209
Afskrivninger 31.12.01	7.393.155	20.914.726	3.495.258	0	31.803.139

Regnskabsmæssig værdi 31.12.01	27.694.438	12.634.218	1.406.337	32.820	41.767.813
Regnskabsmæssig værdi 31.12.00	68.325.896	18.947.889	3.953.803	430.913	23.332.605

Ved den offentlige vurdering pr. 1. januar 2001 er grunde og bygninger ansat til en kontantværdi på i alt 26,1 mio. kr.

17. Finansielle anlægsaktiver

	Kapitalandele i dattervirks.	Kapitalandele i associerede virksomheder	Andre værdipapirer
Anskaffelsessum			
01.01.01	236.173.000	0	0
Tilgang ved fusion, netto	77.870.627	4.537.824	10.500
Kursregulering m.v.	-171.326	-3.048	0
Årets tilgang	35.089.125	0	0
Årets afgang	-612.250	0	0
Anskaffelsessum 31.12.01	348.349.176	4.534.776	10.500
Netto op- og nedskrivninger 01.01.01	17.448.022	156.925	0
Tilgang ved fusion, netto	-5.547.499	0	0
Kursregulering m.v. Regulering, fusion	236.860	-2.543	0
Andel af årets resultat	515.050	0	0
Udloddet udbytte	641.350	-860.473	0
Årets afgang	-24.000.000	0	0
Årets afgang	0	0	0
Afskrivninger koncerngoodwill	-6.178.086	-97.466	0
Nedskrivninger koncerngoodwill	-110.124.209	-1.827.483	0
Opskrivninger pr. 31.12.01	-127.008.512	-2.631.040	0
Regnskabsmæssig værdi 31.12.01	221.340.664	1.903.736	10.500
Regnskabsmæssig værdi 31.12.00	256.621.000	4.694.749	10.500

Kapitalandelene specificeres som følger:

	kap.	Selskabskap.	Egenkapital	Indre værdi
Dattervirksomheder:				
Tinby USA Inc., USA	100%	8.410	1.909.982	1.909.982
Tinby GmbH, Tyskland	100%	1.140.540	5.020.045	5.020.045
Tinby Sp. zo.o., Polen	100%	105.175	222.060	222.060
Gibo Plast A/S, Viborg	100%	6.065.000	22.070.782	22.070.782
Accoat A/S, Helsingør	100%	10.000.000	125.735.501	125.735.501
Stig Ravn A/S, Karise	100%	12.000.000	66.382.294	66.382.294
			221.340.664	221.340.664
Associerede virksomheder:				
Ergomat Canada Inc., Canada	50%	528.670	1.893.908	946.954
G.T.I. Denmark A/S	49%	987.000	1.939.161	956.782
			3.833.069	1.903.736

2001
Kr.

2000
T. kr.

18. Varebeholdninger

Råvarer og hjælpematerialer	2.004.864	2.089
Varer under fremstilling	3.680.927	3.773
Fremstillede færdigvarer og handelsvarer	4.880.038	6.747
	10.565.829	12.609

MODERSELSKABET

Noter

	2001	2000
	Kr.	T. kr.
19. Tilgodehavender hos tilknyttede virksomheder		
Tinby USA Inc.	2.692.781	4.392
Øvrige	0	18.612
	<u>2.692.781</u>	<u>23.004</u>
20. Egenkapital		
Egenkapital, pr. 01.01.01	237.754.648	271.225
Nedskrivning, egne aktier	-298.824	-2.645
Kursregulering af dattervirksomheder m.v., primo	104.762	41
Tilgang ved tegning af medarbejderaktier med fradrag af omkostninger	0	1.498
Regulering i dattervirksomhed, fusion	515.050	0
Årets resultat	-117.912.418	848
Ændring i årets resultat som følge af tilretning af sammenligningstal	0	10.942
Årets udbytte	0	-44.154
	<u>120.163.218</u>	<u>237.755</u>
Aktiekapital 1. januar	<u>177.867.000</u>	<u>177.867</u>
Aktiekapital 31. december	<u>177.867.000</u>	<u>177.867</u>

Aktiekapitalen består af nom. 177.867 t.kr. aktier fordelt med 1.778.670 stk. á 100 kr.

Selskabets egne aktier er erhvervet til anvendelse ved udnyttelse af eventuelle kommende optioner.
Beholdningen af egne aktier udgør nominelt 1.438 t.kr.

Overkurs 1. januar	71.360	0
Overkurs ved tegning af medarbejderaktier	0	71
Overført til dækning af underskud	-71.360	0
Overkurs ved emission 31. december	<u>0</u>	<u>71</u>
Reserve for ikke-udlodet overskud i dattervirksomheder 1. januar	17.488.431	5.219
Henlagt for året	0	12.269
Ifølge resultatdisponeringen	-17.488.431	0
Reserve for ikke-udlodet overskud i dattervirksomheder 31. december	<u>0</u>	<u>17.488</u>

	2001	2000
	Kr.	T. kr.
Overført resultat 1. januar	42.327.857	89.566
Henlagt for året	-100.352.627	-44.633
Nedskrivning, egne aktier	-298.824	-2.645
Regulering i dattervirksomhed, fusion	515.050	0
Kursregulering af dattervirksomheder m.v. primo	104.762	41
Overført resultat 31. december	<u>-57.703.782</u>	<u>42.329</u>

21. Hensættelse til udskudt skat

Der påhviler udskudt skat på følgende poster:

	2001	2000
	Kr.	T. kr.
Immaterielle anlægsaktiver	-835.986	641
Ejendomme	4.571.501	11.568
Tekniske anlæg og maskiner samt inventar	2.373.862	2.977
Varebeholdninger	431.400	480
Låneomkostninger	-23.261	-155
Skattemæssigt underskud	0	-650
Tilgodehavender	-15.000	0
	<u>6.502.516</u>	<u>14.861</u>

22. Langfristet gæld

Forfalder senere end 5 år fra statutidspunkt	118.725.061	118.185
Forfalder 1-5 år	7.468.139	7.494
Forfalder inden 1 år	2.586.291	6.505

23. Gæld til tilknyttede virksomheder

SPG Lak A/S	109.835.241	915
Øvrige	0	3.135
	<u>109.835.241</u>	<u>4.050</u>

24. Eventualforpligtelser og sikkerhedsstillelser

Eventualforpligtelser

Selskabet har over for dattervirksomheders engagement med pengeinstitutter afgivet selvskyldnerkaution, garanti eller hæfter solidarisk for i alt ca. 32 mio. kr.

Selskabet har sammen med dattervirksomheder og associeret virksomhed indgået cash-pool engagementer med pengeinstitutter, hvor moderselskabet hæfter for det samlede træk på kassekreditter. Trækket i dattervirksomheder og associeret virksomhed udgør ca. 85 mio. kr. pr. 31. december 2001.

Selskabet har indgået leasingkontrakter på automobiler med en forpligtigelse på ca. 1,3 mio. kr.

Selskabet hæfter via sambeskatning for de sambeskattede selskabers skatteforpligtelser.

Der er udstedt Letter of Support for dattervirksomheder for i alt 9,3 mio. kr.

Sikkerhedsstillelser

Til sikkerhed for restgæld vedr. prioritetslån på 11,4 mio. kr. og FIH-lån på 5,2 mio. kr. er afgivet pant i selskabets ejendomme:

	Bogført værdi af pantsatte aktiver	Pantsætning
Snavevej	15.247	14.713
Sunekær	8.443	7.465
Sverigesvej	4.004	5.217
	<u>27.694</u>	<u>27.395</u>

Finansielle instrumenter

Der er indgået valutaterminskontrakter for 500.000 USD. Modværdien heraf er 4,2 mio. kr. pr. 31.12.2001.